

DIPLOMÁS PÁLYAKÖVETŐ RENDSZER

2024-es pályakövetési vizsgálat a Pécsi Tudományegyetemen



PÉCSI TUDOMÁNYEGYETEM
UNIVERSITY OF PÉCS



**Diplomás Pályakövető Rendszer
2024-es pályakövetési vizsgálat
a Pécsi Tudományegyetemen**

2024.

Diplomás Pályakövető Rendszer a Pécsi Tudományegyetemen

a Pécsi Tudományegyetem online sorozata

Sorozatszerkesztők:

Sipos Norbert

Technikai, digitális szerkesztő:

Sipos Norbert

Összeállították:

Sipos Norbert

Szabó Dorottya Anna

Felelős kiadó:

Pécsi Tudományegyetem
Kiadja a Pécsi Tudományegyetem

Pécs, 2024. október

A kiadvány ISSN száma:

ISSN 2559-8422 (Online)

TARTALOM

1. VEZETŐI ÖSSZEFOGLALÓ	10
2. A KUTATÁSRÓL	12
2.1. Bevezetés	12
2.2. Módszertan	12
2.3. Alapadatok	14
2.3.1. A minta összetétele	15
2.3.2. Lakóhely típusa 14 éves korban	18
2.3.3. Lakóhely a végzettek jelenlegi életvitele szerint	19
2.3.4. Családi háttér	20
2.3.5. Érettségi	21
3. FELSŐFOKÚ TANULMÁNYOK (TANULMÁNYI ÉLETÚT)	23
3.1. A tanulmányok idejéhez kapcsolódó képzések	23
3.2. A PTE-n végzett képzés értékelése	26
3.3. Tanulmányok utáni további felsőfokú képzések	28
3.4. A jelenlegi képzésekre és a tervezett tanulmányokra vonatkozó kérdések	30
4. AZ INTÉZMÉNY MEGÍTÉLÉSE, HÍRNEVE	32
4.1. Az intézmény megítélése	33
4.2. Hírnév, ajánlás	33
4.3. Mit üzennek a végzettek	36
5. ÁTMENET A MUNKA VILÁGÁBA	37
5.1. Az abszolutórium és a diplomaszerezés közötti időszak	37
5.2. Munka az abszolutórium megszerzése előtt	39
5.3. Álláskeresés – munka az abszolutórium megszerzése után	41
6. A DIPLOMÁS MUNKAHELY	46
7. DIPLOMÁS JÖVEDELEM	52
8. MUNKAHELYI ELÉGEDETTSÉG ÉS KOMPETENCIÁK	56
9. MELLÉKLET	65
1. melléklet: Az alapsokaság, a minta, a beérkezett válaszok száma, valamint az alkalmazott súlyok a kar, a tagozat és a nem szerint	65
2. melléklet: A mintavétel módszertanának statisztikai bemutatása	66
3. melléklet: Végzettek üzenetei	67

ÁBRAJEGYZÉK

1. ábra: A végzettek nemek szerinti megoszlása (kari bontás) (n=994)	15
2. ábra: A végzettek tagozat szerinti megoszlása (kari bontás) (n=994)	16
3. ábra: A végzettek finanszírozási forma szerinti megoszlása (kari bontás) (n=994)	16
4. ábra: A végzettek lakóhelyének vármegye szerinti megoszlása 14 éves korban (n=969)	18
5. ábra: A végzettek jelenlegi lakóhelyének vármegye szerinti megoszlása (n=968)	19
6. ábra: A végzettek jelenlegi lakóhely típusa szerinti megoszlása (kari bontás) (n=968)	20
7. ábra: A végzettek családjában van hasonló szakmai területen dolgozó szülő, nagyszülő? (kari bontás) (n=991)	21
8. ábra: A végzettek középiskolájának típusa (kari bontás) (n=991)	21
9. ábra: A végzettek középiskolájának típusa (képzési szint szerint) (n=991)	22
10. ábra: Átlagosan milyen tanulmányi eredménnyel végezték el a szakot? (kari bontás) (n=944)	23
11. ábra: A képzés befejezéséig szerzett-e másik abszolutóriumot, diplomát? (kari bontás) (n=989)	24
12. ábra: A képzés befejezéséig szerzett másik abszolutórium, diploma képzési szintje (n=264)	25
13. ábra: A képzés befejezéséig szerzett másik abszolutórium, diploma kapcsolódása a végzettséghez (kari bontás) (n=263)	25
14. ábra: A végzettek képzéssel kapcsolatos értékelései a vizsgált szempontok szerint (tagozat szerint)	27
15. ábra: A végzettek képzéssel kapcsolatos értékelései a vizsgált szempontok szerint (nemek szerint)	28
16. ábra: A megkeresés alapjául szolgáló képzés óta szereztek egyéb felsőfokú végzettséget? (kari bontás) (n=987)	28
17. ábra: A megkeresés alapjául szolgáló képzés óta szerzett végzettség képzési szintje (n=105)	29
18. ábra: A megkeresés alapjául szolgáló képzés óta szerzett végzettség kapcsolódása a végzettséghez (kari bontás) (n=105)	29
19. ábra: A végzettek jelenleg részt vesznek-e felsőfokú képzésben? (kari bontás) (n=991)	30
20. ábra: A végzettek jelenlegi képzésének szintje (n=221)	30
21. ábra: A jelenleg felsőfokú képzésben résztvevők képzésének kapcsolódása a végzettséghez (kari bontás) (n=219)	31
22. ábra: A végzettek első gondolata az egyetemről (n=841)	33
23. ábra: A végzettek véleménye a PTE és a saját kar hírnevéről (említések száma) (n _{PTE} =989, n _{Kar} =985)	33
24. ábra: A végzettek véleménye a PTE és a saját kar hírnevéről (átlag) (kari bontás) (n _{PTE} =989, n _{Kar} =985)	34
25. ábra: A végzettek ajánlanák az ismerősöknek, barátoknak a PTE-t, a saját kart és a szakot? (kari bontás) (n _{PTE} =989, n _{Kar} =986, n _{Szak} =990)	34
26. ábra: A végzettek most is ugyanazt a szakot választanák? (kari bontás) (n=982)	35

27. ábra: A végzettek megítélésének változása a PTE-ről a végzés után (kari bontás) (n=987)	35
28. ábra: A végzettek javaslatai a jelenlegi hallgatóknak (n=994)	36
29. ábra: Az abszolutórium után közvetlenül a diplomáját is megszerezte? (kari bontás) (n=944)	37
30. ábra: Az abszolutórium után közvetlenül a diplomáját is megszerezte? (végzés éve szerint) (n=944)	38
31. ábra: Az abszolutórium után közvetlenül a diplomáját is megszerezte? (képzési forma szerint) (n=944)	38
32. ábra: Az abszolutórium és a diplomaszerezés között eltelt idő szerinti megoszlás (akik nem azonnal jutottak diplomához) (n=258)	38
33. ábra: A tanulmányai alatt folytatott bevételt szerző tevékenységet? (kari bontás) (n=991)	39
34. ábra: A tanulmányai alatt folytatott bevételt szerző tevékenységet? (tagozat szerint) (n=991)	39
35. ábra: A tanulmányai alatt folytatott bevételt szerző tevékenységet? (végzés éve szerinti bontás) (n=991)	40
36. ábra: A tanulmányai alatt folytatott bevételt szerző tevékenységet? (képzési szint szerint) (n=991)	40
37. ábra: Közvetlenül az abszolutórium megszerzése után keresett-e munkát? (kari bontás) (n=991)	41
38. ábra: Közvetlenül az abszolutórium megszerzése után keresett-e munkát? (képzési szint szerint) (n=991)	42
39. ábra: Közvetlenül az abszolutórium megszerzése után keresett-e munkát? (a végzés éve szerint) (n=991)	42
40. ábra: Közvetlenül az abszolutórium megszerzése után miért nem keresett? (kari bontás) (n=76)	42
41. ábra: Anyagi kényszer a végzés utáni első álláskeresés időszakában (kari bontás) (n=412)	44
42. ábra: Az alkalmazottak beosztása (kari bontás) (n=778)	47
43. ábra: Az alkalmazottak beosztása (tagozat szerinti bontás) (n=778)	47
44. ábra: Munkaerő-piaci részvétel (kari bontás) (n=994)	48
45. ábra: Munkahely típusa (kari bontás) (n=835)	48
46. ábra: A végzettek munkahelyének vármegyéje (n=820)	49
47. ábra: A munkához szükséges végzettség szintje (kari bontás) (n=839)	50
48. ábra: Volt három hónapot meghaladó munkanélküli időszaka? (kari bontás) (n=991)	51
49. ábra: Volt regisztrált munkanélküli/közfoglalkoztatott? (a munkanélküliek közül) (kari bontás) (n=263)	51
50. ábra: A főállásból származó havi nettó kereset (képzési szint szerint) (n=686)	53
51. ábra: A főállásból származó havi nettó kereset (a végzés éve szerint) (n=686)	53

52. ábra: A főállásból származó havi nettó kereset (foglalkoztatási forma szerint) ($n_{\text{Magyarországon}}=647$ $n_{\text{Összes}}=686$)	53
53. ábra: A főállásból származó havi nettó kereset (a tanulmányi eredmények szerint) ($n_{\text{Magyarországon}}=647$ $n_{\text{Összes}}=686$)	54
54. ábra: A főállásból származó havi nettó kereset (nemek szerint) ($n_{\text{Magyarországon}}=647$ $n_{\text{Összes}}=686$).....	54
55. ábra: A főállásból származó havi nettó kereset (képzési terület szerint) ($n_{\text{Magyarországon}}=647$ $n_{\text{Összes}}=686$)	55
56. ábra: A főállásból származó havi nettó kereset (a munka összességével való elégedettség szerint) ($n_{\text{Magyarországon}}=647$ $n_{\text{Összes}}=686$).....	55
57. ábra: A végzettek állással kapcsolatos elégedettségi értékelései a vizsgált szempontok szerint (tagozat szerint)	59
58. ábra: A végzettek állással kapcsolatos elégedettségi értékelései a vizsgált szempontok szerint (nemek szerint)	59
59. ábra: A munkavégzéshez szükséges kompetenciák értékelései (tagozat szerint).....	61
60. ábra: A munkavégzéshez szükséges kompetenciák értékelései (nemek szerint).....	61
61. ábra: A kompetenciák meglévő szintjének értékelése (tagozat szerint)	63
62. ábra: A kompetenciák meglévő szintjének értékelése (nemek szerint)	63
63. ábra: A kompetenciák munkavégzéshez szükséges és meglévő szintjeinek értékei (GAP elemzés páros t-próbával) (szükséges kompetenciák átlaga szerint csökkenő sorrendben)	64

TÁBLÁZATJEGYZÉK

1. táblázat: A minta összetétele.....	15
2. táblázat: A végzettek képzési szint szerinti megoszlása (kari bontás a tagozat és a végzés éve szerint).....	17
3. táblázat: A végzettek lakóhelyének vármegye szerinti megoszlása 14 éves korban (kari bontás)	18
4. táblázat: A végzettek jelenlegi lakóhelyének vármegye szerinti megoszlása (kari bontás)	19
5. táblázat: A végzettek édesapjának és édesanyjának legmagasabb iskolai végzettsége 14 éves korukban. P=édesapa, A=édesanya (kari bontás)	20
6. táblázat: A végzettek átlagos tanulmányi eredménye (több változó szerinti bontás)	24
7. táblázat: A végzettek képzéssel kapcsolatos értékelései a vizsgált szempontok szerint átlag alapján csökkenő sorrendben	26
8. táblázat: A végzettek képzéssel kapcsolatos értékelései a vizsgált szempontok szerint átlag alapján csökkenő sorrendben (végzettség éve szerint).....	26
9. táblázat: A végzettek képzéssel kapcsolatos értékelései a vizsgált szempontok szerint átlag szerint csökkenő sorrendben (kari bontás)	27
10. táblázat: A tanulmányai alatt folytatott bevételt szerző tevékenység és a képzés kapcsolódási szintje (1-4-es skála) (kari bontás) ($n=707$)	41

11. táblázat: Az abszolutorium megszerzése után hány hónapig kereste első munkáját? (kari bontás)	43
12. táblázat: Hogyan jutott az abszolutorium utáni első munkájához? (kari bontás)	43
13. táblázat: Átlagosan hány munkáltatónál próbálkozott állásért? (kari bontás).....	43
14. táblázat: A munkakeresés során hányszor hívták állásinterjúra? (kari bontás)	44
15. táblázat: A munkába álláshoz kapcsolódó tényezők értékelései a vizsgált szempontok szerint átlag alapján csökkenő sorrendben	44
16. táblázat: A munkába álláshoz kapcsolódó tényezők értékelései a vizsgált szempontok szerint átlag alapján csökkenő sorrendben (végzettség éve szerint)	45
17. táblázat: A munkába álláshoz kapcsolódó tényezők értékelései a vizsgált szempontok szerint átlag alapján csökkenő sorrendben (kari bontás)	45
18. táblázat: Mi az Ön jelenlegi munkaerő-piaci státusza? (kari bontás)	46
19. táblázat: A munkahely mérete (kari bontás).....	49
20. táblázat: A végzettek munkahelyének vármegyéje? (kari bontás)	49
21. táblázat: Milyen mértékben használja tudását, képességeit? (kari bontás).....	50
22. táblázat: A főállásából származó havi nettó kereset ezer forintban (több változó szerinti bontás)	52
23. táblázat: Elégedettség a végzett munka egyes aspektusaival, átlag szerint csökkenő sorrendben (1-4-es skála)	56
24. táblázat: Elégedettség a végzett munka egyes aspektusaival, átlag szerint csökkenő sorrendben (1-4-es skála) (kari bontás).....	57
25. táblázat: A végzettek állással kapcsolatos fontossági értékelései a vizsgált szempontok szerint átlag alapján csökkenő sorrendben	57
26. táblázat: A végzettek állással kapcsolatos fontossági értékelései a vizsgált szempontok szerint átlag alapján csökkenő sorrendben (végzettség éve szerint)	58
27. táblázat: A végzettek állással kapcsolatos elégedettségi értékelései a vizsgált szempontok szerint átlag szerinti csökkenő sorrendben (kari bontás)	58
28. táblázat: A munkavégzéshez szükséges kompetenciák értékelései átlag szerint csökkenő sorrendben.....	60
29. táblázat: A munkavégzéshez szükséges kompetenciák értékelései átlag szerint csökkenő sorrendben (kari bontás)	60
30. táblázat: A kompetenciák meglévő szintjének értékelése átlag szerint csökkenő sorrendben.....	62
31. táblázat: A kompetenciák meglévő szintjének értékelése átlag szerint csökkenő sorrendben (kari bontás)	62

1. VEZETŐI ÖSSZEFOGLALÓ

A Pécsi Tudományegyetem 2010-ben csatlakozott az országos Diplomás Pályakövető Rendszerhez (DPR), amelyet Magyarországon 2005-ben törvényben (2005. évi CXXXIX. törvény a felsőoktatásról) rögzítettek, majd a 2011-es felsőoktatási törvényben (2011. évi törvény a nemzeti felsőoktatásról) és a 87/2015. (IV. 9.) Korm. rendeletben újra megerősítettek. A 2010-11-es évben a TÁMOP-4.1.1-08-1/2009-0009 számú pályázat (Szolgáltatásfejlesztés a Pécsi Tudományegyetemen), majd a 2013-14-es évben a TÁMOP 4.1.1.C-12/1/KONV-2012-0019 (Intézményi szolgáltatások fejlesztése a Pécsi Tudományegyetemen) pályázat támogatásával valósult meg a projekt.

2019-ben az Oktatási Hivatallal való együttműködés keretében a végzetek pályakövetése jelentősen átalakult. A korábbi központi kérdőív helyett egy törzsblokk, egy differenciált modul és egy tematikus kutatási modul jött létre, amelyhez hozzáilleszthetik az intézmények a saját kérdéseiket. Ezen kívül az abszolutórium után három évvel történő megkeresés is megszűnt 2019-ben, így csak az egy és öt éve abszolutóriumot szerzettek kerültek be a kutatásba. A végzetek (2019-ben és 2023-ban a PTE-n abszolutóriumot szerzett válaszadók) kérdései jelenlegi tanulmányaikra, munkaerő-piaci helyzetükre, nemzetközi tapasztalataikra, főbb kompetenciáikra vonatkoznak, továbbá megismertük véleményüket egyetemünkről, képzéseinkről, és az elvégzett szakról is, hiszen fontosnak tartjuk, hogy a képzéseink alkalmazkodjanak a munkaerőpiac elvárásaihoz. A jelentősen átalakult központi kérdőív következtében ennek megfelelően valósul meg a feldolgozás is. A kapott adatok hasznos információval szolgálhatnak a leendő hallgatóknak csakúgy, mint a munkaerőpiac más szereplőinek, továbbá az egyetemi polgároknak, a vezetőknek, az oktatóknak és a kutatóknak is.

A 2024-es kutatás főbb eredményei:

1. A két vizsgált évfolyam összesített válaszadási aránya 14,01%, azonban évfolyamonként és karonként jelentősebb különbségeket is láthatunk.
2. A legfőbb vonzáskörzetekből – Baranya, Tolna és Somogy vármegyék – érkezett a végzetek fele (47,59% - ez valamivel kevesebb az előző felméréshez képest), a Budapestről jelentkezők aránya 5,50% (2022-ben 5,62%; 2023-ban 5,67% volt). A jelenlegi lakóhely vizsgálatánál látjuk, hogy a legutóbbi felméréshez képest tovább csökkent a Budapesten élők aránya (16,65%), (2023: 17,21%), és a Baranya vármegyében maradt végzetek aránya pedig most csökkent az eddigi növekedés után (2023: 38,31%, 2024: 35,45%). A külföldön dolgozók aránya meglehetősen nagyobb érték a tavalyinál (2023: 2,89%, idén: 6,37%).
3. 1-5-ös skálán 4,29-re értékelik a „Büszke vagyok, hogy a PTE-n tanulhattam” állítást.
4. A végzetek 22,27%-a jelenleg is felsőfokú tanulmányokat folytat, 10,37%-uk pedig már további képzettséget szerzett a végzés és a lekérdezés időpontja között.
5. Végzettjeink 95,51%-a ajánlaná az egyetemet barátainak, ismerőseinek, a saját kart 87,71%, míg azt a szakot, amelyen végezett, 81,08%.
6. Az abszolutóriummal végzetek 77,92%-a szerezte meg azonnal a diplomáját is, amely így az előző évi 15-20%-os csökkenést követően visszatért a korábbi szintre.
7. A válaszadók 71,18%-a most is ugyanazt a szakot választaná, amin a diplomáját szerezte.
8. A végzést követően úgy gondolják, hogy legfontosabb lenne az egyetemi évek alatt szakmai gyakorlatot végezni (73,01%), nyelvvizsgá(ka)t szerezni (57,21%) és munkát vállalni (56,25%).

9. A tanulmányok mellett 71,36% folytatott jövedelemszerző tevékenységet.
10. A munkanélküliek aránya 4,29%.
11. A végzettek 6,86-a folytatja tanulmányait nappali tagozatos hallgatóként.
12. A végzettek 45,46%-a dolgozik köztisztviselő/közalkalmazotti státuszban, illetve állami tulajdonban lévő vállalatnál, azonban jelentős eltéréseket láthatunk kari bontás szerint.
13. A válaszadók közel fele a Dél-dunántúli régióban helyezkedett el (45,92%), Baranya vármegyében 32,59%-uk dolgozik. A Budapesten munkát vállalók aránya 20,20%, a külföldön dolgozóké 5,94%.
14. A főállásából származó havi nettó átlagkereset 584 190 Ft a PTE-n végzettek teljes körére vonatkozóan.

Eredmények felhasználása:

Célunk a hallgatók elégedettségének, lojalitásának növelése, a sikeres életpálya, munkavállalás segítése és a végzett hallgatóinkkal való jó kapcsolat fenntartása.

A DPR-kutatási eredményekkel elősegíthető a képzések fejlesztése, továbbá olyan támogató eszközöket tudunk kialakítani, mint

1. a minőségfejlesztés és a kari-, illetve egyetemi akkreditáció támogatása adatszolgáltatással,
2. kapcsolódás a témához szorosan kötődő pályázatokhoz,
3. hallgatói szakdolgozatok, disszertációk, oktatói publikációk támogatása adatszolgáltatással,
4. a hallgatói-oktatói információs tudástár folyamatos frissítése, melyen keresztül az érintettek mélyebb információkat szerezhetnek a munkaerőpiacról.

2. A KUTATÁSRÓL

2.1. BEVEZETÉS

A hallgatók és a munkaerőpiac elvárásainak való megfelelés érdekében fontosnak tartjuk a végzett hallgatók véleményének, tapasztalatainak és motivációinak megismerését. A kutatás során kapott eredményeket szeretnénk megosztani jelenlegi és leendő hallgatóink, oktatóink és az érdeklődők körében, továbbá hasznosítani a szolgáltatásaink, képzéseink fejlesztése során.

A tanulmány a pályakövetési kutatás eredményeit foglalja össze. A 2024-es kutatást az Oktatási Hivatallal folytatott egyeztetések és változtatások figyelembevételével a következőknek megfelelően végeztük el:

- A *pályakövetési vizsgálat* a végzett hallgatók munkaerő-piaci helyzetére, munkavállalói tapasztalataira, tervezett továbbképzéseire, továbbá a képzéssel és az intézményi szolgáltatásokkal kapcsolatos véleményeire irányul.
- Az intézményi DPR-felmérés lebonyolítását és az eredmények feldolgozását a Rectori Kabinet Titkárság végezte el, a kari DPR-felelősökkel együttműködésben. Az adatbázisokat az Oktatási Igazgatóság Oktatásszervezési Iroda munkatársai biztosították.

A pályakövetési kutatás főbb területei:

- felsőfokú tanulmányok
- az intézmény megítélése, hírneve
- átmenet a munka világába
- a diplomás munkahely
- a diplomás jövedelem
- munkahelyi elégedettség

2.2. MÓDSZERTAN

A pályakövetési felmérést 2024. május-június hónapokban végeztük a 2019-ben és 2023-ban abszolutóriumot szerzett hallgatók körében. A vizsgálat módszere: online standard kérdőíves adatfelvétel.

A kérdőív összeállítása

Az online kérdőív két egymástól elkülönülő részből áll: közös országos blokkból, továbbá a PTE által összeállított kiegészítő egyetemi blokkból (a kérdőívek megtekinthetők: <https://pte.hu/hu/tudomany/kozponti-kutatasok/felmeresek>). A Pécsi Tudományegyetemen végzett külföldi hallgatókat helyzetükből adódóan külön felmérésekkel keresik meg a központi egységek, így nem célcsoportjai a DPR-kérdőíveknek.

A kutatásban a kérdések nagy része zárt, Likert-skála típusú, csupán néhány esetben alkalmaztunk nyitott kérdéseket, melyeket a feldolgozás során alaposan tisztítottunk.

Az online kérdőív kitöltésének ösztönzésére az idei évben is nyereményjátékot hirdettünk.

A mintavétel módszertana

Az évente ismétlődő DPR-felmérésekben a 2013-as évtől kezdve a megkérdezettek köre bővült a felsőfokú szakképzésben/felsőoktatási szakképzésben (FSZ/FOKSZ), a szakirányú továbbképzésben (SZIT), illetve doktori képzésben (PhD/DLA) végzett hallgatókkal, ugyanakkor 2019-től az FSZ/FOKSZ, a SZIT és PhD/DLA végzetteneket nem kérdezzük meg a központi kérdőív változásából kifolyólag. A kutatás során 3 115 fő 2019-ben és 3 982 fő 2023-ban végzett hallgatót

kerestünk meg e-mailen. A 2019-as végzetek közül 411 fő, a 2023-as végzetek közül 583 fő válaszolt a kérdésekre, amely 13,19%-os, illetve 14,64%-os válaszadási arányt jelent. Az összesített egyetemi adatok szerint 14,01%-os válaszadási arányt értünk el – 7 097 megkeresett végzett közül 994 fő töltötte ki a kérdőívet.

Az alapsokaság meghatározásához a PTE végzett hallgatói statisztikáját vettük alapul, és ezt vetettük össze a Neptun Egységes Tanulmányi Rendszer (továbbiakban: Neptun) adatbázis adataival, mivel problémát jelenthetnek azok a hallgatók, akikhez nem tartozik e-mail címés elérhetőség a rendszerben. A hiányzó adatok – a különböző csoportok esetében eltérően ugyan, de – csak minimális szűkítést jelentenek, így az információ összegyűjtése szempontjából nem tekinthetők torzító tényezőnek.

Az online lekérdezési formában a Neptun adatbázisából kinyert elérhetőségekre minden érintettnek kiküldtük a kérdőívet. Ahol az adatfelvétel eredményeként a megvalósult minta nem lett reprezentatív, ott statisztikai súlyozással reprezentatív mintát állítottunk elő. Ebben az évben is, a többszörös megkeresés kiküszöbölése érdekében szűrést alkalmaztunk az adatbázison, így minden e-mail címre, csak egy megkeresés érkezett. A szűkítési logika: Első diplomás végzett, második diplomás végzett, hallgató, a végzés óta eltelt idő alapján sorba rendezve.

A kiküldött kérdőíveket egyedi azonosítóval láttuk el (az anonimitás megőrzése mellett). A tanulmányban kizárólag a súlyozott adatokkal számolunk, így mindig feltüntetjük, hogy mennyi az elemzésnél felhasznált elemszám. A mintavételi arányok és elemszámok jó minőségű becslésekre adnak lehetőséget, a felvétel adataiból megbízható eredmények kalkulálhatóak.

Az alapsokaság és a minta jellemzőit az *1. melléklet*, a mintavétel módszertanának statisztikai bemutatását a *2. melléklet* tartalmazza.

Feldolgozás, elemzés

- A feldolgozást és az elemzést matematikai-statisztikai módszerekkel, SPSS szoftver segítségével készítettük el.
- A 2019-es és 2023-as végzetek adatait külön kezeljük, de az ábrázolásnál több területen az összevont adatokat jelenítjük meg.
- A korábbi évek kutatási eredményeivel való összehasonlíthatóság nem minden esetben lehetséges, mivel egyes kérdések újak, vagy módosításon estek át, ezért az idősoros elemzés szakmailag nem lenne megalapozott.
- Az adatokat a szemléletesebb ábrázolás érdekében százalékos formában szerepeltetjük, egységesen 2 tizedes jegyig kiírva, még ha 100 főnél kevesebb is az elemszám.
- A feldolgozás során a „végzetek” szóhasználat a válaszadókra vonatkozik, nem a PTE összes végzettjét jelentik.
- A kari keresztábrákat a legtöbb esetben, a tagozat, a finanszírozási forma és a nemek szerinti bontást csak szignifikáns eltérés vagy szakmailag indokolt esetben jelenítjük meg. A szignifikancia-elvárás három kritériuma: 0,05-nél kisebb khi-négyzet p-érték, minden cella várható értéke egy, vagy annál nagyobb és az üres cellák részaránya maximum 20%. Az azonos kérdéseknél előfordulhat, hogy más változóval történő keresztábránál nem egyezik meg az alapsokaság, mivel különbözik az adott változóra is válaszolók száma.
- A GAP elemzéseknél páros t-próbát alkalmaztunk, ami azokat hasonlítja össze, ahol mindkét opciót kitöltötte a válaszadó, ebből adódóan eltérés lehet az egyszerű átlagoláshoz képest.

- A részletes táblákat külön adatbázisban helyeztük el, melyet kérésre minden érdekelt PTE vezető, szakértő számára eljuttatunk.
- A PTE tíz karának (a kutatás folyamán hatályban lévő) megnevezése során az alábbi rövidítéseket alkalmazzuk:
 Állam- és Jogtudományi Kar – ÁJK
 Általános Orvostudományi Kar – ÁOK
 Bölcsészlet és Társadalomtudományi Kar – BTK
 Egészségtudományi Kar – ETK
 Gyógyszerésztudományi Kar – GYTK
 Kultúratudományi, Pedagógusképző és Vidékfejlesztési Kar – KPVK
 Közgazdaságtudományi Kar – KTK
 Műszaki és Informatikai Kar – MIK
 Művészeti Kar – MK
 Természettudományi Kar – TTK

A kutatás eredményeit olyan témakörök szerint mutatjuk be, amelyek mentén az országos és intézményi kérdések logikusan csoportosíthatóak. A könnyebb eligazodás érdekében a kiadvány fejlécében mindig az aktuális fejezet címe található meg.

2.3. ALAPADATOK

Ebben a fejezetben az alap-, mester-, osztatlan, hagyományos főiskolai, illetve egyetemi képzésben abszolutóriumot szerettek körét mutatjuk be.

A 2019-ben és 2023-ban végzettek teljes körét (FSZ/FOKSZ, SZIT és PhD kivételével) megkerestük a kutatás során. Az alapsokaság létszámát, az önkéntes válaszadás révén kapott adatbázis elemszámát és a válaszadási arányt az *1. táblázat* tartalmazza. A két vizsgált évfolyam összesített válaszadási aránya 14,01%, azonban évfolyamonként és karonként jelentősebb különbségeket is láthatunk. A vizsgálat idejéhez közelebb végzettek valamivel magasabb arányban válaszoltak a korábbiakban végzettekénél. A megfelelő reprezentativitást súlyozás révén biztosítottuk.

A válaszadók összetételét táblázatok és ábrák segítségével mutatjuk be kari bontásban, nemre, tagozatra, finanszírozási formára, képzési szintre, lakóhelyre és családi háttérre vonatkozóan.

Az előző évek kutatásaihoz hasonló eredményeket kaptunk a végzettek 14 éves kori lakóhelyére vonatkozóan. A legfőbb vonzáskörzetekből – Baranya, Tolna és Somogy vármegyék – érkezett a végzettek fele (47,59% – ez valamivel kevesebb az előző felméréshez képest), a Budapestről jelentkezők aránya 5,50% (2022-ben 5,62%; 2023-ban 5,67% volt). A jelenlegi lakóhely vizsgálatánál látjuk, hogy a legutóbbi felméréshez képest tovább csökkent a Budapesten élők aránya (16,65%), (2020: 16,99%, 2021: 19,04%, 2023: 17,21%), és a Baranya vármegyében maradt végzettek aránya pedig most csökkenést mutat az eddigi növekedés után (2020: 34,85%, 2021: 34,33%, 2023: 38,31%, 2024: 35,45%). A külföldön dolgozók aránya meglehetősen nagyobb érték a tavalyinál (2019:5,21%, 2020: 4,52%, 2021: 3,64%, 2023: 2,89%, idén: 6,37%).

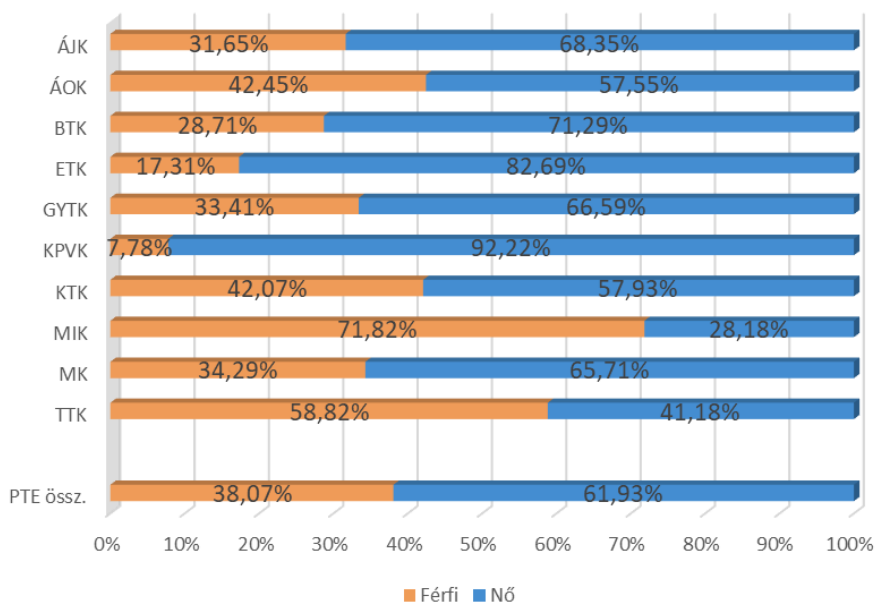
A megkérdezettek szülei közül az édesanyák esetén a diplomások aránya jóval magasabb (42,25%), mint az édesapák esetén (32,42%), ám összességében mindkét arány növekedést mutat. Ugyanakkor a kari bontás alapján jelentősebb különbségek figyelhetők meg. (*5. táblázat*). A végzettek 17,81%-ának családjában találunk hasonló szakmai területen dolgozó szülőt, nagyszülőt. A családi hagyományokat legmagasabb arányban az ÁOK (33,76%) végzettjei követik. (*7. ábra*)

2.3.1. A minta összetétele

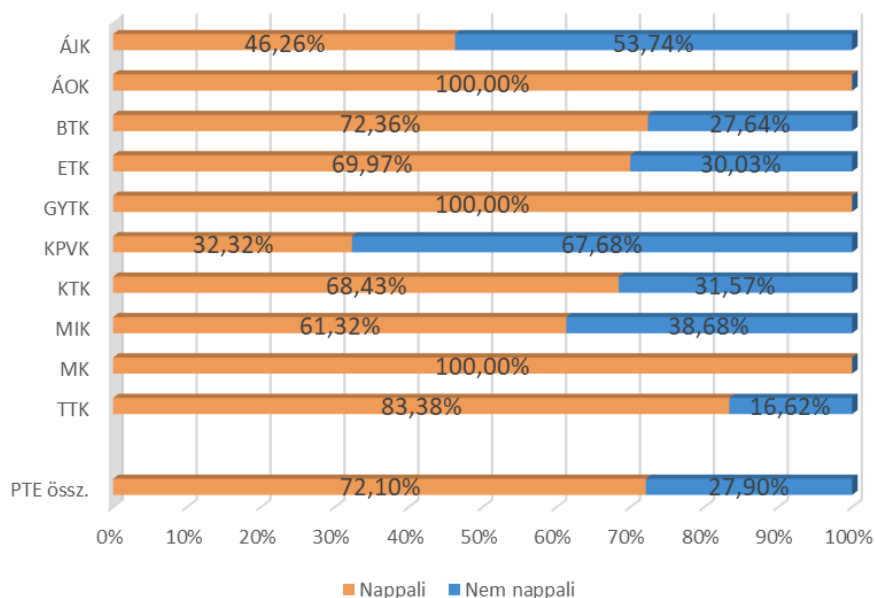
1. táblázat: A minta összetétele

Kar	2019			2023			Összesen		
	Végzettek (fő)	Kérdőívet kitöltők (fő)	Arány	Végzettek (fő)	Kérdőívet kitöltők (fő)	Arány	Végzettek (fő)	Kérdőívet kitöltők (fő)	Arány
ÁJK	165	24	14,55%	134	22	16,42%	299	46	15,38%
ÁOK	337	22	6,53%	387	24	6,20%	724	46	6,35%
BTK	650	83	12,77%	890	140	15,73%	1 540	223	14,48%
ETK	572	90	15,73%	687	94	13,68%	1 259	184	14,61%
GYTK	32	4	12,50%	61	11	18,03%	93	15	16,13%
KPVK	167	24	14,37%	171	32	18,71%	338	56	16,57%
KTK	382	46	12,04%	577	100	17,33%	959	146	15,22%
MIK	399	61	15,29%	553	87	15,73%	952	148	15,55%
MK	95	9	9,47%	130	16	12,31%	225	25	11,11%
TTK	316	48	15,19%	392	57	14,54%	708	105	14,83%
Összesen	3 115	411	13,19%	3 982	583	14,64%	7 097	994	14,01%

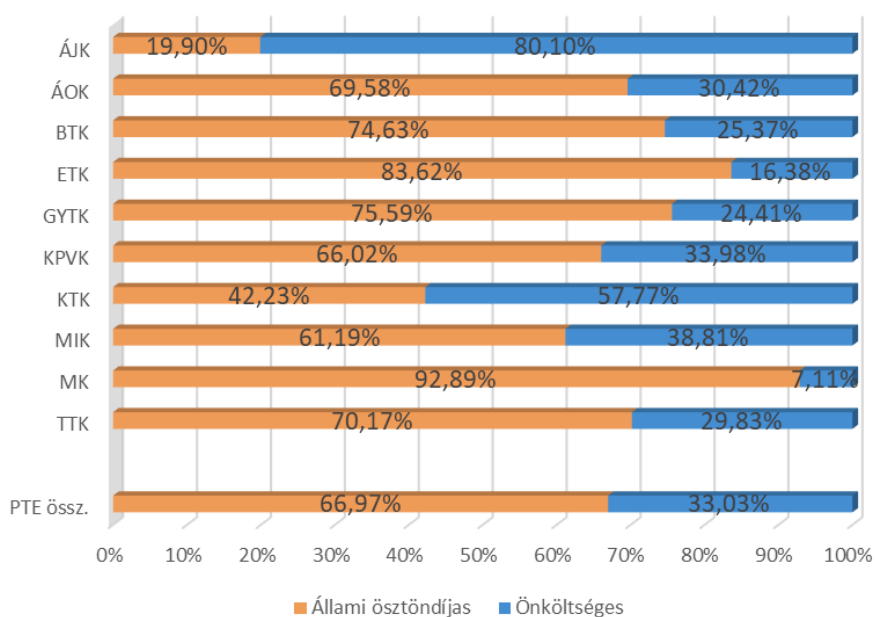
1. ábra: A végzettek nemek szerinti megoszlása (kari bontás) (n=994)



2. ábra: A végzetek tagozat szerinti megoszlása (kari bontás) (n=994)



3. ábra: A végzetek finanszírozási forma szerinti megoszlása (kari bontás) (n=994)

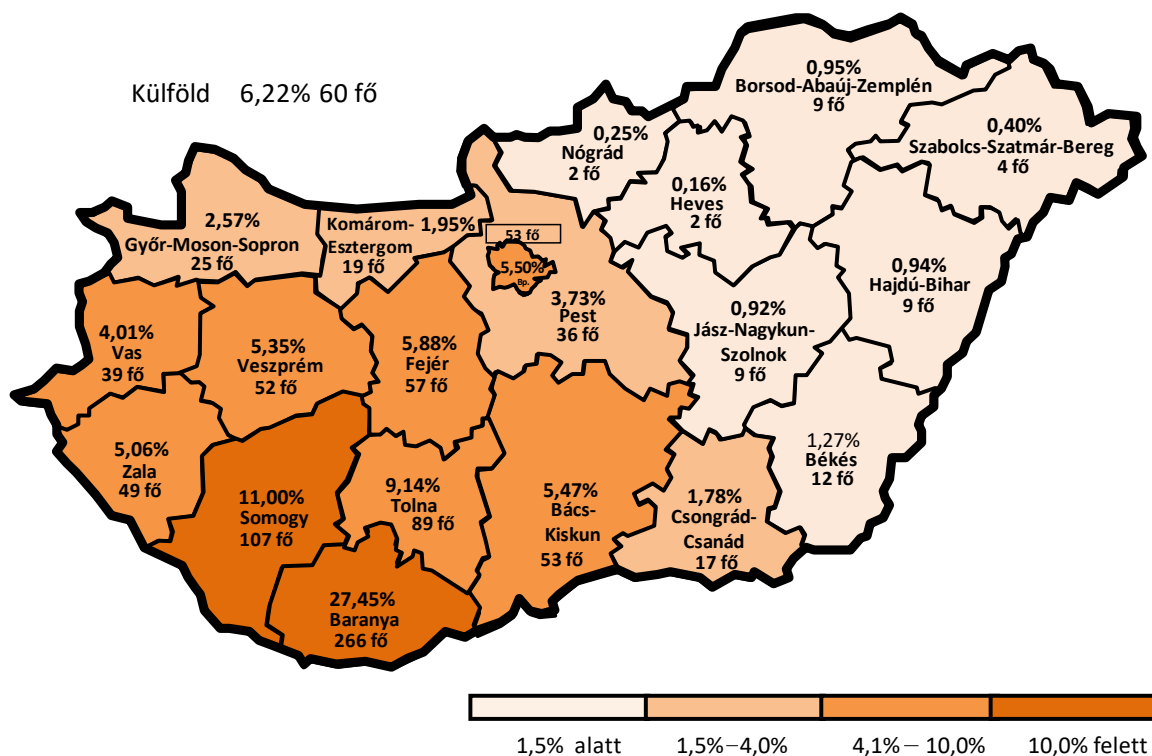


2. táblázat: A végzetek képzési szint szerinti megoszlása (kari bontás a tagozat és a végzés éve szerint)

Kar/ Képzési forma	n		Nappali			Nem nappali			PTE összesen		
	Nap.	Lev.	BA/BSc	MA/ MSc	Egys., osztlan képzés	BA/BSc	MA/ MSc	Egys., osztlan képzés	BA/BSc	MA/ MSc	Egys., osztlan képzés
2019-ben végzetek											
ÁJK	10	12	0,00%	0,00%	100,00%	34,82%	0,00%	65,18%	19,41%	0,00%	80,59%
ÁOK	44	0	0,00%	7,93%	92,07%	n.a.	n.a.	n.a.	0,00%	7,93%	92,07%
BTK	60	26	68,10%	30,14%	1,75%	17,85%	82,15%	0,00%	53,10%	45,66%	1,23%
ETK	54	21	57,66%	42,34%	0,00%	26,10%	73,90%	0,00%	48,78%	51,22%	0,00%
GYTK	4	0	0,00%	0,00%	100,00%	n.a.	n.a.	n.a.	0,00%	0,00%	100,00%
KPVK	9	13	100,00%	0,00%	0,00%	93,91%	6,09%	0,00%	96,28%	3,72%	0,00%
KTK	35	15	71,20%	28,80%	0,00%	57,33%	42,67%	0,00%	67,10%	32,90%	0,00%
MIK	31	21	88,87%	5,56%	5,56%	33,85%	66,15%	0,00%	66,53%	30,16%	3,30%
MK	13	0	23,37%	40,21%	36,42%	n.a.	n.a.	n.a.	23,37%	40,21%	36,42%
TTK	34	7	66,70%	25,43%	7,87%	11,51%	88,49%	0,00%	56,92%	36,61%	6,48%
PTE össz.	295	116	54,15%	23,85%	21,99%	37,56%	55,63%	6,81%	49,46%	32,83%	17,71%
2023-ban végzetek											
ÁJK	10	10	0,00%	0,00%	100,00%	44,20%	0,00%	55,80%	22,76%	0,00%	77,24%
ÁOK	57	0	0,00%	13,17%	86,83%	n.a.	n.a.	n.a.	0,00%	13,17%	86,83%
BTK	96	34	66,06%	22,63%	11,31%	46,24%	53,76%	0,00%	60,87%	30,78%	8,35%
ETK	69	32	86,00%	14,00%	0,00%	23,40%	76,60%	0,00%	66,32%	33,68%	0,00%
GYTK	9	0	0,00%	0,00%	100,00%	n.a.	n.a.	n.a.	0,00%	0,00%	100,00%
KPVK	7	18	100,00%	0,00%	0,00%	89,02%	10,98%	0,00%	91,92%	8,08%	0,00%
KTK	57	28	76,74%	23,26%	0,00%	39,84%	60,16%	0,00%	64,65%	35,35%	0,00%
MIK	51	30	76,00%	15,87%	8,14%	41,70%	58,30%	0,00%	63,16%	31,75%	5,09%
MK	19	0	14,91%	33,53%	51,56%	n.a.	n.a.	n.a.	14,91%	33,53%	51,56%
TTK	48	9	61,46%	19,08%	19,46%	10,32%	89,68%	0,00%	53,37%	30,25%	16,38%
PTE össz.	422	161	57,88%	17,96%	24,16%	42,51%	53,99%	3,50%	53,63%	27,93%	18,44%
PTE összesen											
ÁJK	19	22	0,00%	0,00%	100,00%	39,08%	0,00%	60,92%	21,00%	0,00%	79,00%
ÁOK	101	0	0,00%	10,86%	89,14%	n.a.	n.a.	n.a.	0,00%	10,86%	89,14%
BTK	156	60	66,84%	25,52%	7,64%	34,07%	65,93%	0,00%	57,79%	36,69%	5,53%
ETK	123	53	73,53%	26,47%	0,00%	24,48%	75,52%	0,00%	58,80%	41,20%	0,00%
GYTK	13	0	0,00%	0,00%	100,00%	n.a.	n.a.	n.a.	0,00%	0,00%	100,00%
KPVK	15	32	100,00%	0,00%	0,00%	91,09%	8,91%	0,00%	93,97%	6,03%	0,00%
KTK	92	43	74,61%	25,39%	0,00%	45,97%	54,03%	0,00%	65,57%	34,43%	0,00%
MIK	82	52	80,91%	11,93%	7,15%	38,45%	61,55%	0,00%	64,49%	31,13%	4,39%
MK	32	0	18,27%	36,18%	45,55%	n.a.	n.a.	n.a.	18,27%	36,18%	45,55%
TTK	83	16	63,63%	21,72%	14,65%	10,85%	89,15%	0,00%	54,86%	32,92%	12,21%
PTE össz.	717	277	56,35%	20,39%	23,27%	40,44%	54,68%	4,89%	51,91%	29,95%	18,14%

2.3.2. Lakóhely típusa 14 éves korban

4. ábra: A végzettek lakóhelyének vármegye szerinti megoszlása 14 éves korban (n=969)

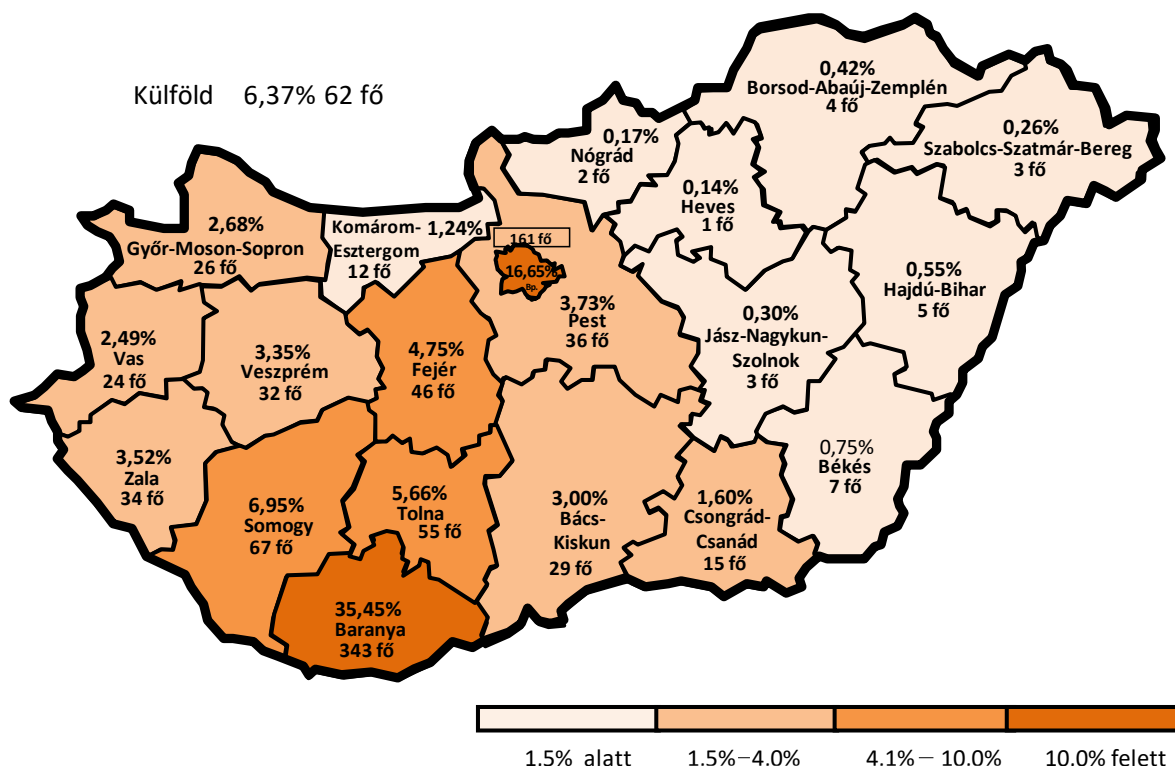


3. táblázat: A végzettek lakóhelyének vármegye szerinti megoszlása 14 éves korban (kari bontás)

Kar/Megye	n	Budapest főváros	Bács-Kiskun	Baranya	Békés	Borsod-Abaúj-Zemplén	Csongrád-Csanád	Fejér	Győr-Moson-Sopron	Hajdú-Bihar	Heves	Jász-Nagykun-Szolnok	Komárom-Esztergom	Nógrád	Pest	Somogy	Szabolcs-Szatmár-Bereg	Tolna	Vas	Veszprém	Zala	Külföld	Kar össz.
ÁJK	41	7,24%	5,48%	27,85%	3,36%	0,00%	0,00%	3,56%	2,97%	1,87%	0,00%	0,00%	0,00%	0,00%	4,90%	12,33%	0,00%	13,19%	0,00%	3,49%	11,88%	1,87%	100%
ÁOK	99	1,69%	8,44%	16,92%	1,69%	0,00%	0,00%	6,84%	1,77%	0,00%	0,00%	0,00%	8,31%	0,00%	1,77%	10,21%	1,69%	5,06%	12,74%	17,72%	3,46%	1,69%	100%
BTK	211	6,38%	3,56%	27,79%	0,30%	1,36%	1,73%	5,13%	2,58%	1,97%	0,30%	0,92%	2,03%	0,00%	6,07%	12,40%	0,33%	6,50%	4,48%	2,27%	5,84%	8,09%	100%
ETK	169	7,30%	6,64%	13,92%	1,49%	1,60%	2,57%	8,40%	4,09%	0,80%	0,55%	1,83%	2,35%	0,47%	4,21%	9,50%	0,47%	4,72%	8,08%	10,61%	5,61%	4,81%	100%
GYTK	13	0,00%	12,20%	6,36%	0,00%	0,00%	0,00%	10,03%	13,20%	0,00%	0,00%	0,00%	0,00%	0,00%	0,00%	6,36%	0,00%	0,00%	0,00%	21,07%	18,57%	12,20%	100%
KPVK	46	3,16%	9,97%	24,21%	0,00%	0,00%	0,00%	4,62%	1,45%	0,00%	0,00%	0,00%	2,14%	0,00%	1,45%	9,34%	0,00%	34,31%	0,00%	2,90%	4,67%	1,77%	100%
KTK	130	2,56%	4,80%	48,33%	0,89%	0,42%	2,43%	5,36%	1,53%	0,00%	0,00%	1,84%	0,00%	0,00%	0,72%	8,90%	0,00%	12,23%	0,00%	2,15%	2,56%	5,28%	100%
MIK	131	5,88%	4,67%	30,14%	3,05%	2,36%	1,59%	2,45%	1,60%	2,18%	0,00%	1,10%	1,03%	0,55%	3,29%	8,28%	0,55%	11,91%	1,68%	1,21%	6,39%	10,08%	100%
MK	31	17,33%	2,67%	16,60%	3,09%	0,00%	13,07%	3,09%	3,09%	0,00%	0,00%	0,00%	0,00%	0,00%	16,46%	9,57%	0,00%	3,09%	3,09%	3,09%	0,00%	5,76%	100%
TTK	98	5,20%	4,36%	37,15%	0,00%	0,00%	0,00%	9,37%	2,17%	0,00%	0,00%	0,00%	0,00%	0,96%	1,55%	19,05%	0,00%	8,31%	0,00%	0,63%	2,61%	8,65%	100%
PTE össz.	969	5,50%	5,47%	27,45%	1,27%	0,95%	1,78%	5,88%	2,57%	0,94%	0,16%	0,92%	1,95%	0,25%	3,73%	11,00%	0,40%	9,14%	4,01%	5,35%	5,06%	6,22%	100%

2.3.3. Lakóhely a végzetek jelenlegi életvitele szerint

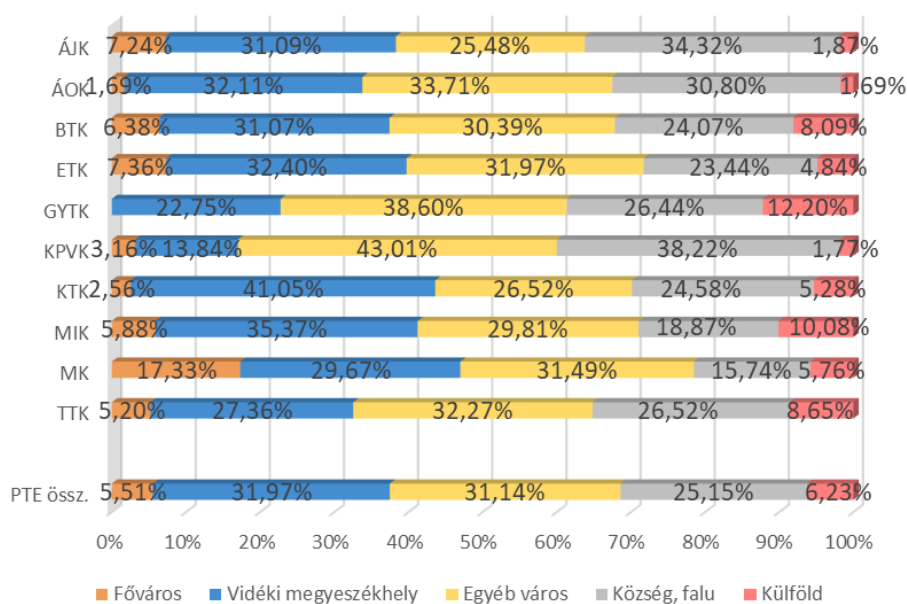
5. ábra: A végzetek jelenlegi lakóhelyének vármegye szerinti megoszlása (n=968)



4. táblázat: A végzetek jelenlegi lakóhelyének vármegye szerinti megoszlása (kari bontás)

Kar/ Megye	n	Budapest főváros	Bács- Kiskun	Baranya	Békés	Borsod- Abaúj- Zemplén	Csongrád- Csanád	Fejér	Győr- Moson- Sopron	Hajdú- Bihar	Heves	Jász- Nagykun- Szolnok	Komárom- Esztergom	Nógrád	Pest	Somogy	Szabolcs- Szatmár- Bereg	Tolna	Vas	Veszprém	Zala	Külföld	Kar össz.
ÁJK	41	5,24%	4,06%	45,03%	1,68%	0,00%	0,00%	5,36%	2,97%	1,87%	0,00%	0,00%	0,00%	0,00%	6,71%	11,56%	0,00%	4,02%	0,00%	1,81%	9,69%	0,00%	100%
ÁOK	101	10,78%	0,00%	52,32%	0,00%	0,00%	1,74%	4,97%	4,10%	0,00%	0,00%	2,45%	0,00%	1,66%	1,74%	1,66%	1,66%	5,14%	4,89%	1,74%	5,14%	0,00%	100%
BTK	208	20,92%	1,50%	33,71%	0,00%	0,74%	1,98%	5,45%	2,18%	0,81%	0,31%	0,00%	1,47%	0,00%	4,96%	6,05%	0,00%	4,47%	2,04%	2,96%	3,17%	7,29%	100%
ETK	170	15,78%	5,34%	18,10%	0,94%	1,20%	1,98%	4,23%	6,50%	0,40%	0,00%	1,28%	0,93%	0,47%	3,54%	7,92%	0,00%	2,74%	6,79%	8,54%	7,35%	5,99%	100%
GYTK	13	18,05%	0,00%	38,13%	0,00%	0,00%	0,00%	10,03%	0,00%	0,00%	0,00%	0,00%	0,00%	0,00%	0,00%	0,00%	0,00%	0,00%	0,00%	7,36%	6,36%	20,08%	100%
KPVK	46	1,45%	7,07%	32,05%	0,00%	0,00%	0,00%	7,52%	0,00%	0,00%	1,45%	0,00%	2,14%	0,00%	0,00%	7,57%	0,00%	32,86%	1,77%	1,45%	4,67%	0,00%	100%
KTK	130	18,70%	2,35%	45,78%	0,00%	0,42%	1,80%	1,85%	0,81%	1,09%	0,00%	0,81%	0,00%	0,00%	1,55%	7,81%	0,00%	7,02%	0,00%	1,52%	1,13%	7,36%	100%
MIK	130	22,98%	2,04%	32,23%	3,07%	0,00%	2,66%	3,52%	2,57%	0,55%	0,00%	0,55%	0,00%	0,00%	5,31%	3,46%	0,65%	6,34%	1,04%	0,67%	3,33%	9,01%	100%
MK	31	18,83%	2,67%	28,12%	3,09%	0,00%	0,00%	0,00%	0,00%	0,00%	0,00%	0,00%	0,00%	2,67%	21,12%	6,89%	0,00%	7,33%	3,09%	3,09%	0,00%	3,09%	100%
TTK	98	15,12%	5,47%	41,80%	0,00%	0,00%	0,43%	8,60%	0,63%	0,00%	0,00%	0,00%	2,91%	0,00%	0,00%	14,75%	0,00%	2,78%	0,00%	0,63%	0,43%	6,44%	100%
PTE össz.	968	16,65%	3,00%	35,45%	0,75%	0,42%	1,60%	4,75%	2,68%	0,55%	0,14%	0,30%	1,24%	0,17%	3,73%	6,95%	0,26%	5,66%	2,49%	3,35%	3,52%	6,37%	100%

6. ábra: A végzettek jelenlegi lakóhely típusa szerinti megoszlása (kari bontás) (n=968)

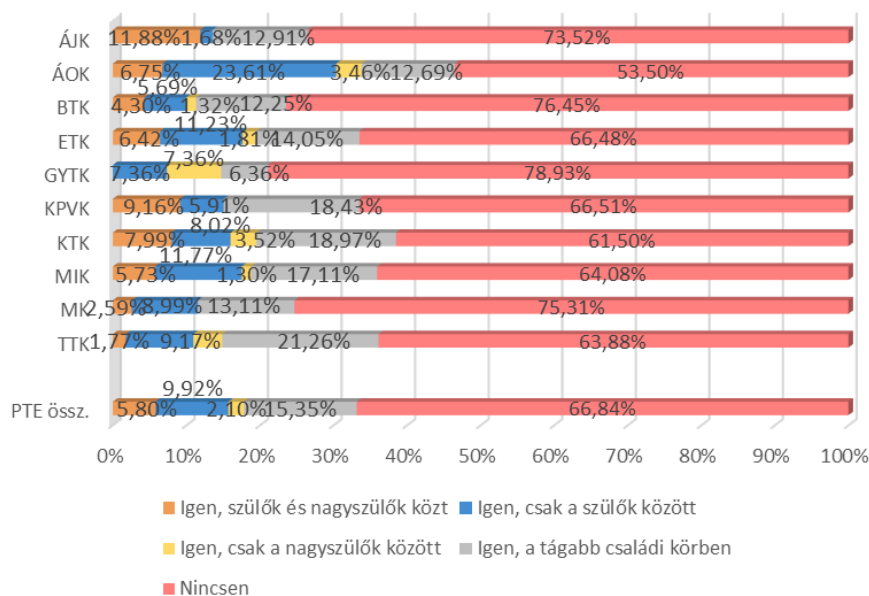


2.3.4. Családi háttér

5. táblázat: A végzettek édesapjának és édesanyjának legmagasabb iskolai végzettsége 14 éves korukban. P=édesapa, A=édesanya (kari bontás)

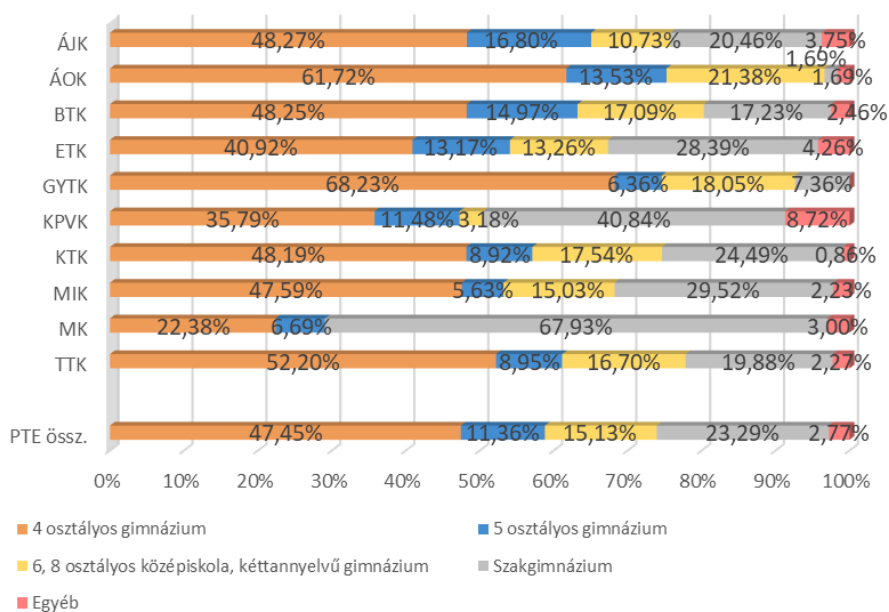
Kar/Édesanya, édesapa legmagasabb isk. végzettsége	n	Legfeljebb 8 általános	Szakkun-kásképző, szakiskola	Érettségit adó középiskola	Főiskola, egyetem	Nem tudja, nem ismerte, nem élt	Össz.
ÁJK P	41,39	4,90%	33,72%	33,39%	27,99%	0,00%	100%
ÁJK A	41,39	9,11%	25,44%	22,79%	40,98%	1,68%	100%
ÁOK P	99,45	1,69%	21,75%	21,96%	47,94%	6,66%	100%
ÁOK A	99,45	0,00%	3,37%	26,52%	70,10%	0,00%	100%
BTK P	216,1	4,63%	28,35%	28,75%	34,20%	4,07%	100%
BTK A	216,1	7,09%	12,84%	37,91%	42,15%	0,00%	100%
ETK P	175,3	7,21%	40,78%	24,67%	24,60%	2,74%	100%
ETK A	176,1	11,35%	20,40%	35,19%	32,61%	0,45%	100%
GYTK P	13,15	5,84%	33,79%	22,24%	32,28%	5,84%	100%
GYTK A	13,15	0,00%	6,36%	30,11%	57,69%	5,84%	100%
KPVK P	46,92	9,02%	49,33%	24,41%	15,81%	1,43%	100%
KPVK A	46,92	21,06%	30,67%	31,40%	16,87%	0,00%	100%
KTK P	133,7	5,45%	24,37%	30,50%	35,48%	4,20%	100%
KTK A	133,7	6,00%	14,77%	30,90%	46,68%	1,64%	100%
MIK P	133,6	2,38%	25,25%	35,54%	32,91%	3,93%	100%
MIK A	133,6	5,18%	15,21%	38,13%	40,69%	0,79%	100%
MK P	31,57	3,00%	38,04%	30,56%	28,40%	0,00%	100%
MK A	31,57	16,80%	18,27%	36,54%	28,40%	0,00%	100%
TTK P	99,09	1,53%	30,98%	30,07%	33,02%	4,40%	100%
TTK A	99,09	1,49%	14,88%	36,22%	45,14%	2,27%	100%
PTE össz. P	990	4,47%	30,79%	28,59%	32,42%	3,72%	100%
PTE össz. A	991	7,13%	15,47%	34,11%	42,50%	0,78%	100%

7. ábra: A végzetek családjában van hasonló szakmai területen dolgozó szülő, nagyszülő? (kari bontás) (n=991)

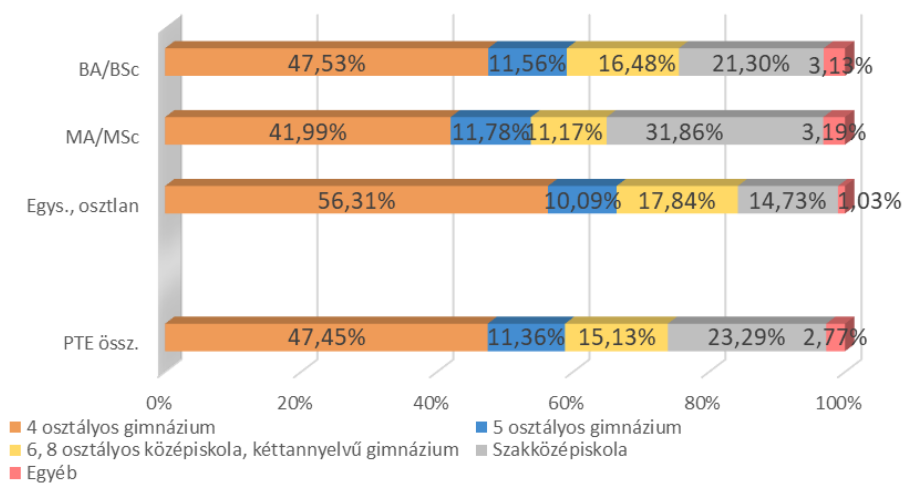


2.3.5. Érettségi

8. ábra: A végzetek középiskolájának típusa (kari bontás) (n=991)



9. ábra: A végzettek középiskolájának típusa (képzési szint szerint) (n=991)



3. FELSŐFOKÚ TANULMÁNYOK (TANULMÁNYI ÉLETÚT)

Ebben a fejezetben foglaltuk össze a korábbi és a vizsgált képzésre kapott eredményeket a következő kérdésekkel kapcsolatban: van-e már korábbi vagy a végzés óta szerzett újabb felsőfokú végzettségük, milyen tanulmányi eredménnyel végeztek, mennyi idő alatt szerezték meg az abszolutóriumot, hogyan értékelik a PTE képzését, terveznek-e további tanulmányokat.

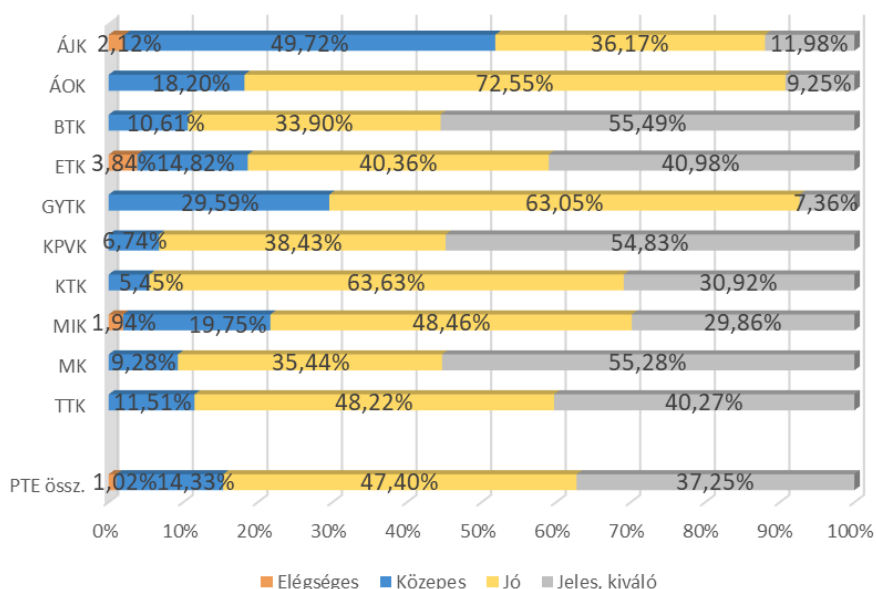
A pályakövetési kutatások eredményei is azt mutatják, hogy a válaszadók az életük során többször is résztvevői a felsőoktatásnak, tanulmányaikat többen folytatják az abszolutórium/diploma megszerzése után. 22,27% jelenleg is folytatja felsőfokú tanulmányait (második, vagy magasabb szintű képzésben) (19. ábra), és 10,37% szerzett újabb végzettséget a diploma és a megkérdezés között eltelt idő alatt (16. ábra). A felsőfokú tanulmányok folytatása legjellemzőbb a BTK (32,07%), a GYTK (31,77%) és az ÁOK (30,48%) végzett hallgatói körében, a legutóbbi felméréshez képest (amely egy visszaesést mutatott) nagymértékben növekedett a továbbtanulók aránya ezeken a karokon is. Legtöbben mesterképzésben (49,46%) folytatják felsőfokú tanulmányaikat.

A tanulmányi eredmények karok szerinti bontásban nagy különbségeket mutatnak. A képzési forma szerinti bontásnál az MA/MSc képzésben résztvevők körében a legmagasabb a tanulmányi átlag (4,45). (10. ábra, 6. táblázat).

A 3.2 fejezet tartalmazza a PTE képzéseinek értékelését. A válaszok alapján az elmúlt évek eredményeihez hasonlóan a legmagasabb átlagot (4,29) a „Büszke vagyok, hogy a PTE-n tanulhattam” szempont kapta, és 4,22 lett a hallgatók egymás közötti jó kapcsolata. E tekintetben a legalacsonyabb átlagértéket ismét a gyakorlatorientáltság (2,90) kapta. Az értékelések lényegében így nem változtak a 2023-as felméréshez képest. (7., 8., 9. táblázat).

3.1. A TANULMÁNYOK IDEJÉHEZ KAPCSOLÓDÓ KÉPZÉSEK

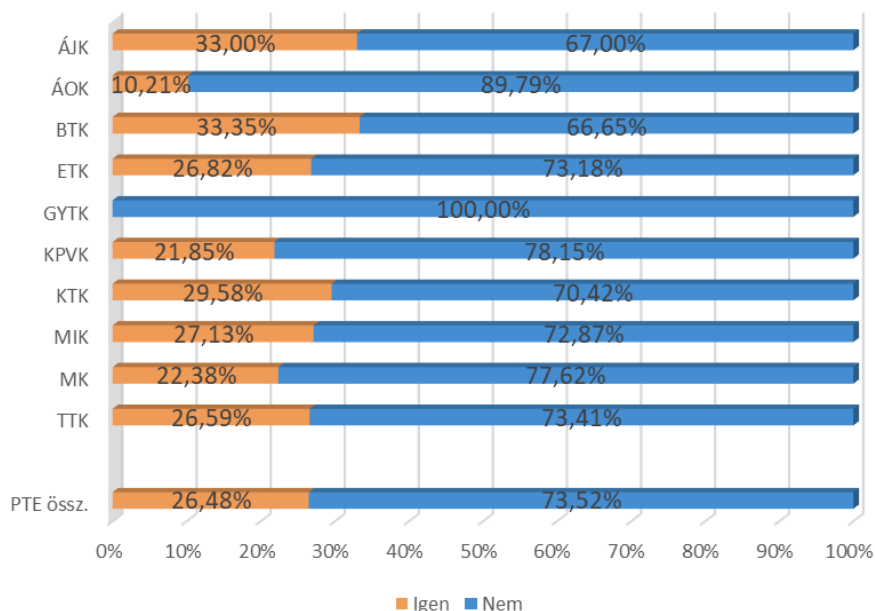
10. ábra: Átlagosan milyen tanulmányi eredménnyel végezték el a szakot? (kari bontás) (n=944)



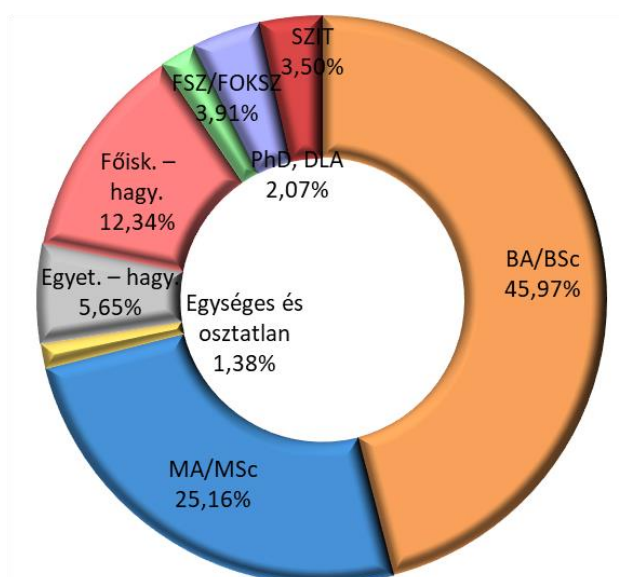
6. táblázat: A végzettek átlagos tanulmányi eredménye (több változó szerinti bontás)

Változók/ Évek szerint	n	2019		2023		Összesen	
		Átlag	Szórás	Átlag	Szórás	Átlag	Szórás
Kar							
ÁJK	37	3,50	0,70	3,69	0,79	3,58	0,74
ÁOK	101	3,89	0,61	3,93	0,43	3,91	0,52
BTK	202	4,29	0,74	4,56	0,61	4,45	0,68
ETK	168	4,05	0,86	4,28	0,79	4,18	0,83
GYTK	13	3,69	0,94	3,82	0,41	3,78	0,59
KPVK	42	4,38	0,58	4,57	0,66	4,48	0,63
KTK	130	4,27	0,48	4,25	0,59	4,25	0,55
MIK	125	4,07	0,78	4,06	0,74	4,06	0,76
MK	32	4,17	0,81	4,65	0,49	4,46	0,67
TTK	94	4,12	0,69	4,42	0,61	4,29	0,66
Képzési forma							
BA/BSc	493	4,07	0,75	4,23	0,70	4,17	0,72
MA/MSc	277	4,32	0,70	4,56	0,64	4,45	0,67
Egys., osztatlan	175	3,82	0,70	4,03	0,62	3,94	0,66
Tagozat							
Nappali	695	4,10	0,73	4,25	0,67	4,18	0,69
Nem nappali	249	4,12	0,78	4,40	0,75	4,28	0,77
Nem							
Férfi	881	4,10	0,74	4,27	0,69	4,20	0,72
Nő	59	4,24	0,84	4,40	0,65	4,36	0,70
Egyetemi átlag							
PTE össz.	944	4,10	0,74	4,29	0,69	4,21	0,72

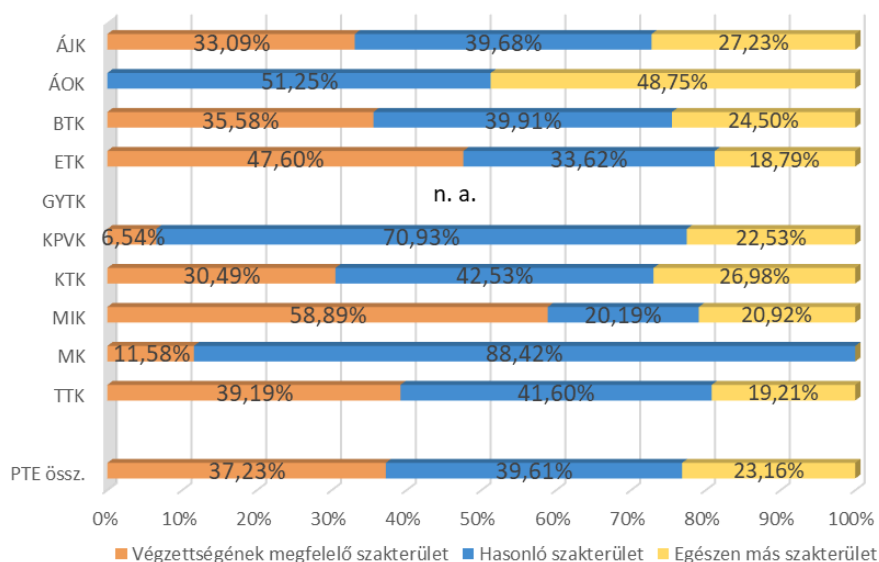
11. ábra: A képzés befejezéséig szerzett-e másik abszolutóriumot, diplomát? (kari bontás) (n=989)



12. ábra: A képzés befejezéséig szerzett másik abszolutórium, diploma képzési szintje (n=264)



13. ábra: A képzés befejezéséig szerzett másik abszolutórium, diploma kapcsolódása a végzettséghez (kari bontás) (n=263)



3.2. A PTE-N VÉGZETT KÉPZÉS ÉRTÉKELÉSE

7. táblázat: A végzetek képzéssel kapcsolatos értékelései a vizsgált szempontok szerint átlag alapján csökkenő sorrendben

A vizsgált tényezők	n	Átlag	Medián	Módusz	Szórás
Büszke vagyok arra, hogy a PTE-n tanulhattam	990	4,29	5	5	0,97
A hallgatók egymás közötti kapcsolata megfelelő	989	4,22	4	5	0,93
A hallgatók és az oktatók közötti kapcsolat megfelelő	986	3,98	4	5	1,04
A képzés magas színvonalú	989	3,90	4	4	1,00
Csak rajtam múltott, hogy mennyi tudást szerzek meg	989	3,81	4	5	1,10
Versenyképes diplomát szerezhettem	985	3,81	4	5	1,21
Az oktatók tettek a minőségi képzésért	987	3,80	4	4	1,08
A számonkérés módja meghatározta a kurzus megítélését	989	3,77	4	4	1,13
Adott segítséget a kar tanulmányi nehézségek esetén	988	3,67	4	4	1,18
A tantárgyak egymásra épülése logikus, jól átgondolt	989	3,58	4	4	1,16
Mindig tudtam, hogy egy kurzuson mit várnak el	989	3,58	4	4	1,17
Minden információt időben megkaptam	987	3,53	4	4	1,27
A kar segítette képességeim, készségeim fejlesztését	987	3,52	4	4	1,14
Szívesen segíteném a kart valamilyen módon	984	3,42	4	5	1,44
A kötelező gyakorlat alatt kipróbáltuk az elméletet	985	3,38	4	5	1,37
Gyakorlatorientált képzés, felkészített a munkavállalásra	988	2,90	3	3	1,33

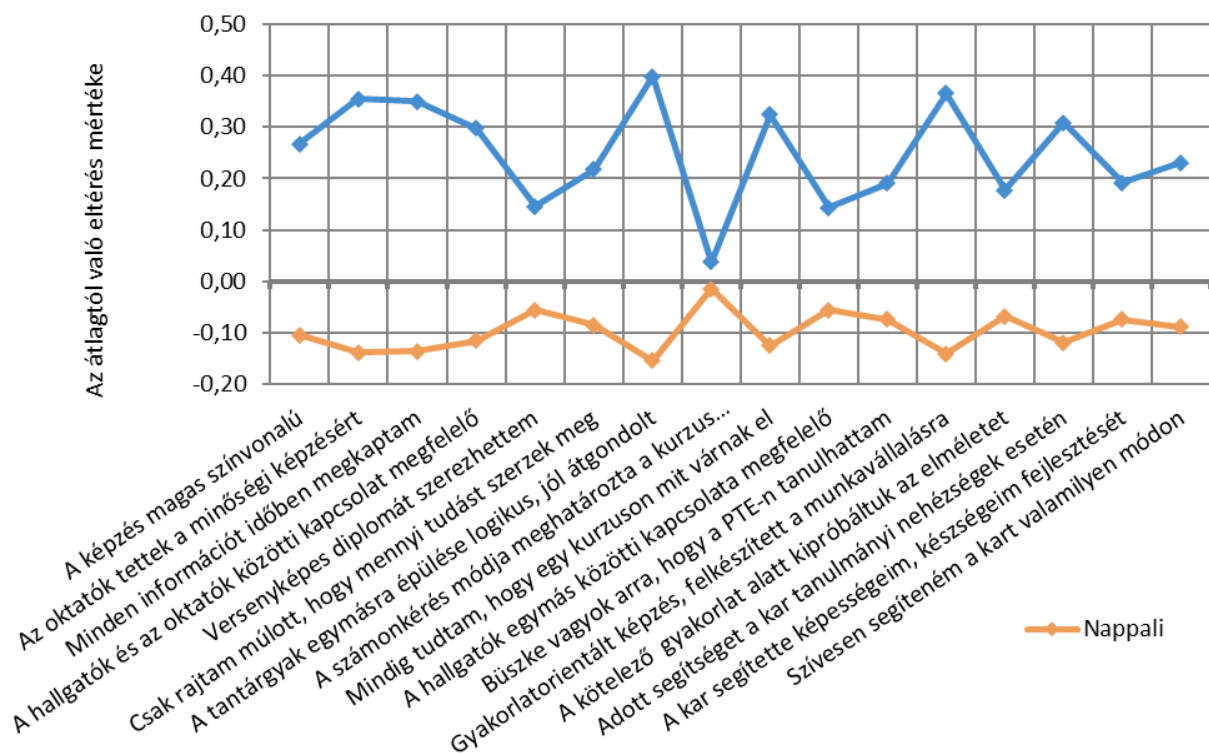
8. táblázat: A végzetek képzéssel kapcsolatos értékelései a vizsgált szempontok szerint átlag alapján csökkenő sorrendben (végzettség éve szerint)

A vizsgált tényezők	2019		2023		PTE összesen	
	Átlag	Szórás	Átlag	Szórás	Átlag	Szórás
Büszke vagyok arra, hogy a PTE-n tanulhattam	4,33	0,94	4,26	0,99	4,29	0,97
A hallgatók egymás közötti kapcsolata megfelelő	4,27	0,81	4,18	1,00	4,22	0,93
A hallgatók és az oktatók közötti kapcsolat megfelelő	4,00	1,04	3,97	1,04	3,98	1,04
A képzés magas színvonalú	3,94	0,99	3,88	1,00	3,90	1,00
Csak rajtam múltott, hogy mennyi tudást szerzek meg	3,80	1,12	3,82	1,08	3,81	1,10
Versenyképes diplomát szerezhettem	3,79	1,26	3,81	1,17	3,81	1,21
Az oktatók tettek a minőségi képzésért	3,85	1,07	3,76	1,09	3,80	1,08
A számonkérés módja meghatározta a kurzus megítélését	3,75	1,11	3,78	1,15	3,77	1,13
Adott segítséget a kar tanulmányi nehézségek esetén	3,63	1,14	3,70	1,21	3,67	1,18
A tantárgyak egymásra épülése logikus, jól átgondolt	3,71	1,09	3,49	1,20	3,58	1,16
Mindig tudtam, hogy egy kurzuson mit várnak el	3,59	1,14	3,58	1,19	3,58	1,17
Minden információt időben megkaptam	3,64	1,22	3,45	1,29	3,53	1,27
A kar segítette képességeim, készségeim fejlesztését	3,49	1,12	3,55	1,15	3,52	1,14
Szívesen segíteném a kart valamilyen módon	3,45	1,41	3,41	1,45	3,42	1,44
A kötelező gyakorlat alatt kipróbáltuk az elméletet	3,31	1,37	3,44	1,37	3,38	1,37
Gyakorlatorientált képzés, felkészített a munkavállalásra	2,95	1,32	2,87	1,34	2,90	1,33

9. táblázat: A végzetek képzéssel kapcsolatos értékelései a vizsgált szempontok szerint átlag szerint csökkenő sorrendben (kari bontás)

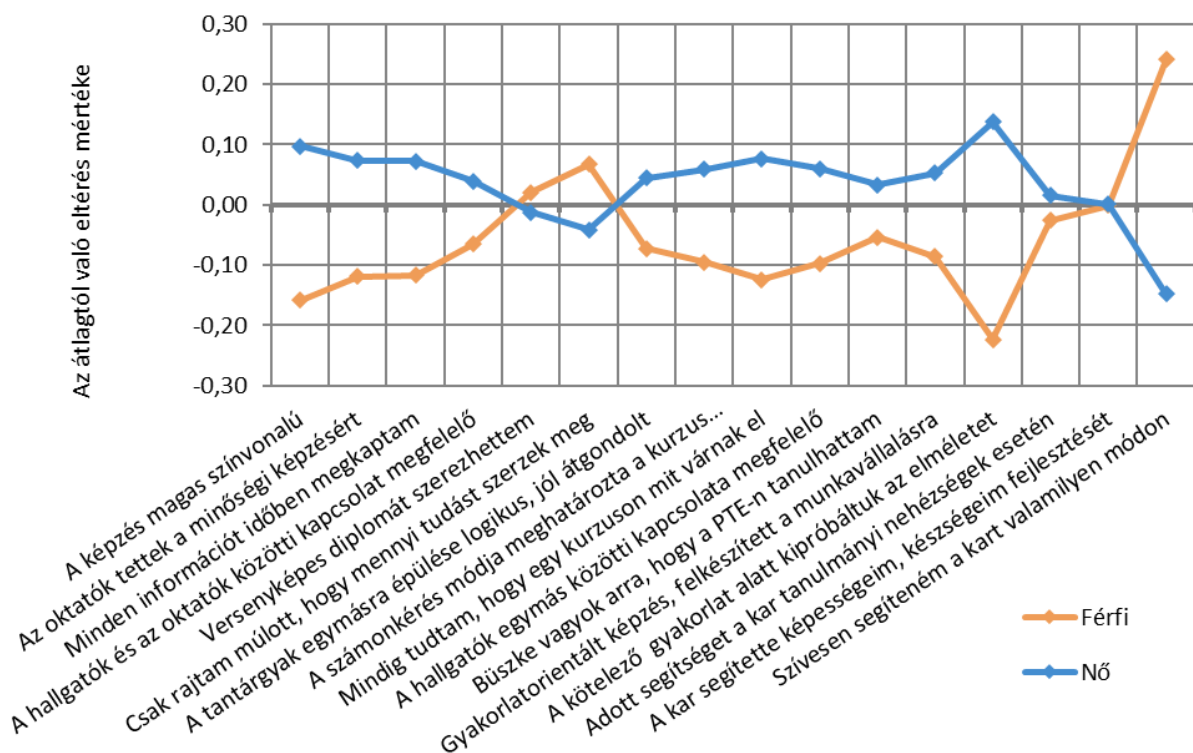
A vizsgált tényezők	ÁJK	ÁOK	BTK	ETK	GYTK	KPVK	KTK	MIK	MK	TTK	Átlag
Büszke vagyok arra, hogy a PTE-n tanulhattam	4,55	4,13	4,56	4,17	4,11	4,60	4,34	4,23	3,40	4,12	4,29
A hallgatók egymás közötti kapcsolata megfelelő	4,01	3,97	4,50	4,08	3,85	4,70	4,10	4,23	4,07	4,21	4,22
A hallgatók és az oktatók közötti kapcsolat megfelelő	3,99	3,59	4,39	3,78	3,88	4,32	4,13	3,83	3,01	3,98	3,98
A képzés magas színvonalú	4,26	4,11	4,04	3,75	4,14	4,28	4,04	3,73	3,00	3,63	3,90
Csak rajtam múltott, hogy mennyi tudást szerzek meg	4,23	3,54	3,89	3,61	3,62	3,84	3,97	3,97	3,23	3,87	3,81
Versenyképes diplomát szerezhettem	4,00	4,59	3,35	3,78	4,42	4,07	3,92	4,05	3,16	3,48	3,81
Az oktatók tettek a minőségi képzésért	3,97	3,51	4,14	3,65	3,96	4,11	4,00	3,58	2,99	3,65	3,80
A számonkérés módja meghatározta a kurzus megítélését	4,10	3,96	3,65	3,69	3,81	3,90	3,85	3,91	3,59	3,52	3,77
Adott segítséget a kar tanulmányi nehézségek esetén	4,00	3,18	4,02	3,53	3,41	3,76	3,92	3,63	2,85	3,49	3,67
A tantárgyak egymásra épülése logikus, jól átgondolt	4,04	3,19	3,79	3,50	3,35	3,97	3,88	3,57	2,51	3,32	3,58
Mindig tudtam, hogy egy kurzuson mit várnak el	3,82	2,84	4,03	3,50	3,34	3,66	3,86	3,39	2,69	3,59	3,58
Minden információt időben megkaptam	4,19	3,41	3,93	3,06	3,55	3,72	4,02	3,32	2,30	3,24	3,53
A kar segítette képességeim, készségeim fejlesztését	3,54	3,48	3,63	3,31	3,58	3,70	3,81	3,47	2,98	3,45	3,52
Szívesen segíteném a kart valamilyen módon	3,36	3,34	3,71	3,45	3,19	3,12	3,38	3,33	3,37	3,23	3,42
A kötelező gyakorlat alatt kipróbáltuk az elméletet	3,60	3,19	3,20	3,63	3,26	4,15	3,19	3,38	3,44	3,35	3,38
Gyakorlatorientált képzés, felkészített a munkavállalásra	2,67	2,22	2,77	3,15	3,16	3,49	3,15	3,02	2,87	2,74	2,90

14. ábra: A végzetek képzéssel kapcsolatos értékelései a vizsgált szempontok szerint (tagozat szerint)



Szignifikáns az eltérés a következő tényezőknél: A képzés magas színvonalú; Az oktatók tettek a minőségi képzésért; Minden információt időben megkaptam; A hallgatók és az oktatók közötti kapcsolat megfelelő; Versenyképes diplomát szerezhettem; Csak rajtam múltott, hogy mennyi tudást szerzek meg; A tantárgyak egymásra épülése logikus, jól átgondolt; Mindig tudtam, hogy egy kurzuson mit várnak el; A hallgatók egymás közötti kapcsolata megfelelő; Büszke vagyok arra, hogy a PTE-n tanulhattam; Gyakorlatorientált képzés, felkészített a munkavállalásra; A kötelező gyakorlat alatt kipróbáltuk az elméletet; Adott segítséget a kar tanulmányi nehézségek esetén; A kar segítette képességeim, készségeim fejlesztését; Szívesen segíteném a kart valamilyen módon.

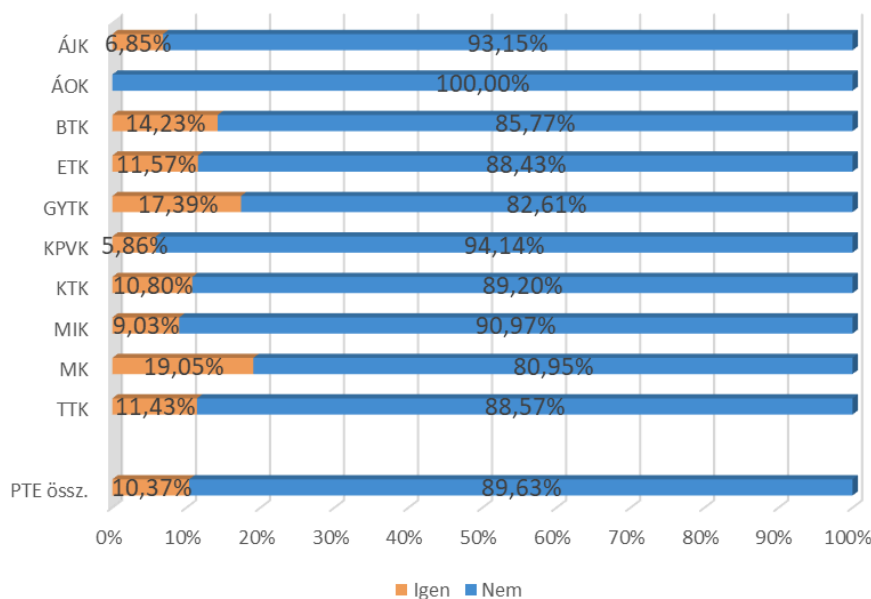
15. ábra: A végzettek képzéssel kapcsolatos értékelései a vizsgált szempontok szerint (nemek szerint)



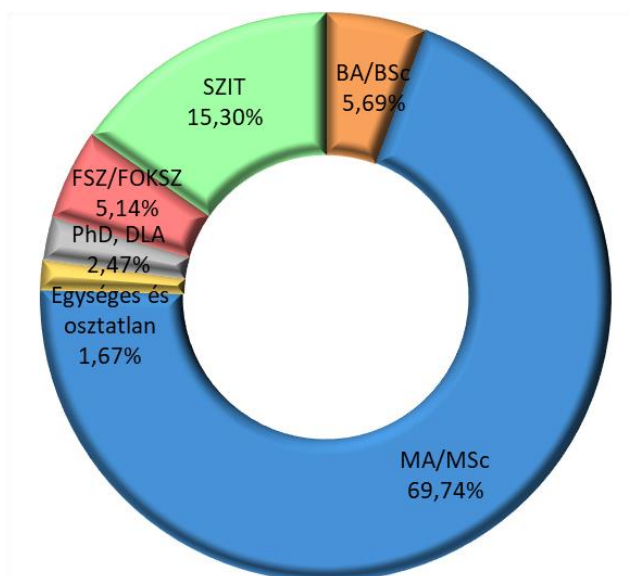
Szignifikáns az eltérés a következő tényezőknél: A képzés magas színvonalú; Az oktatók tettek a minőségi képzésért; Minden információt időben megkaptam; A számonkérés módja meghatározta a kurzus megtélését; Mindig tudtam, hogy egy kurzuson mit várnak el; A hallgatók egymás közötti kapcsolata megfelelő; A kötelező gyakorlat alatt kipróbáltuk az elméletet; Szívesen segíteném a kart valamilyen módon.

3.3. TANULMÁNYOK UTÁNI TOVÁBBI FELSŐFOKÚ KÉPZÉSEK

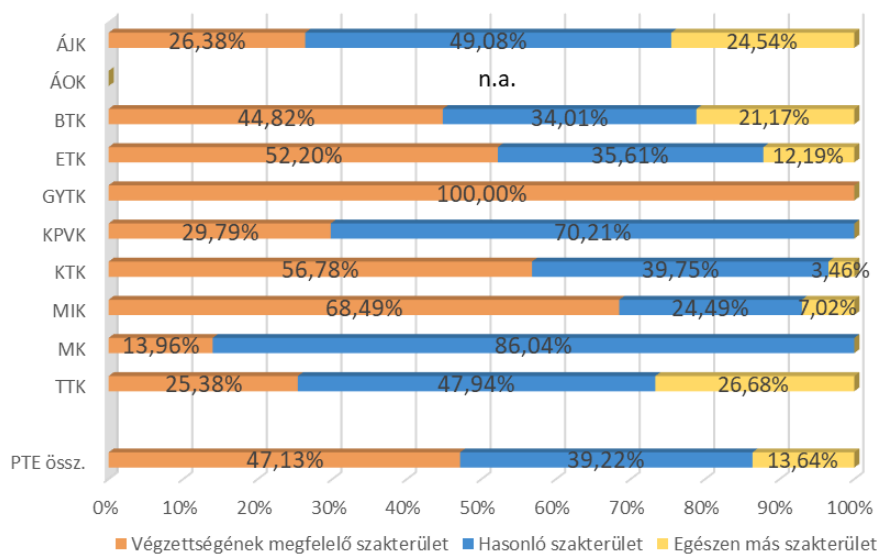
16. ábra: A megkeresés alapjául szolgáló képzés óta szereztek egyéb felsőfokú végzettséget? (kari bontás) (n=987)



17. ábra: A megkeresés alapjául szolgáló képzés óta szerzett végzettség képzési szintje (n=105)

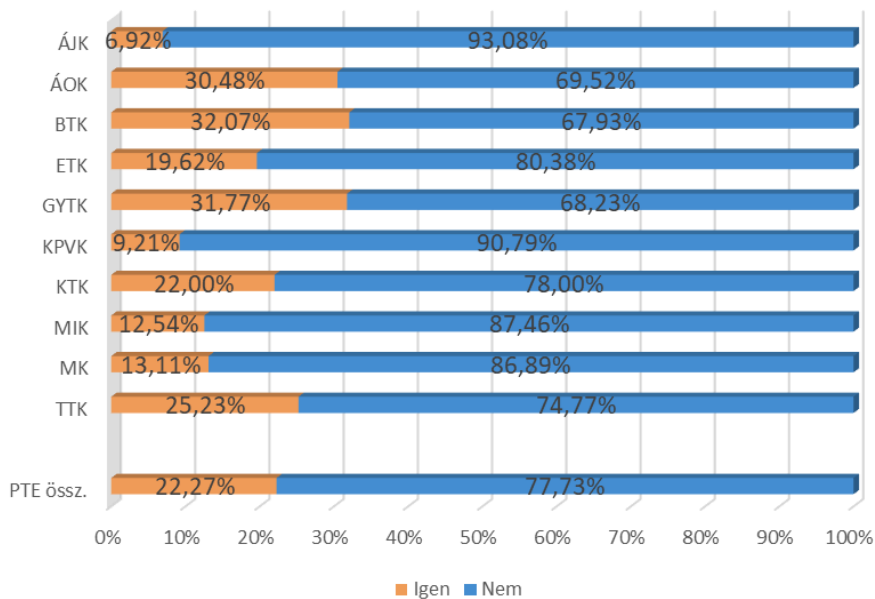


18. ábra: A megkeresés alapjául szolgáló képzés óta szerzett végzettség kapcsolódása a végzettséghez (kari bontás) (n=105)

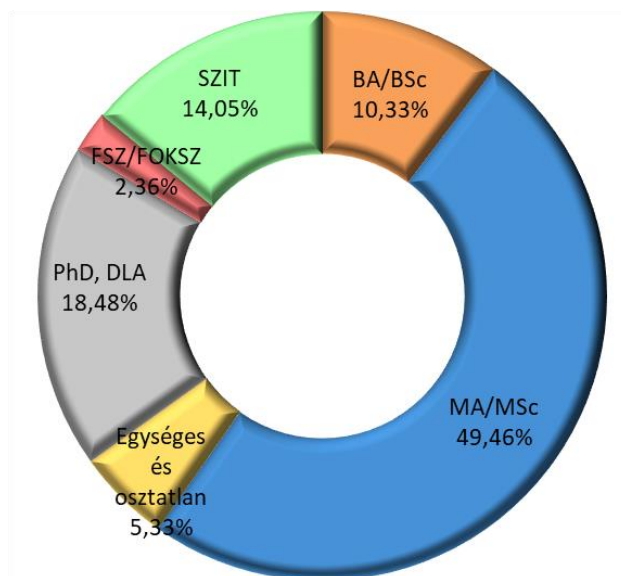


3.4. A JELENLEGI KÉPZÉSEKRE ÉS A TERVEZETT TANULMÁNYOKRA VONATKOZÓ KÉRDÉSEK

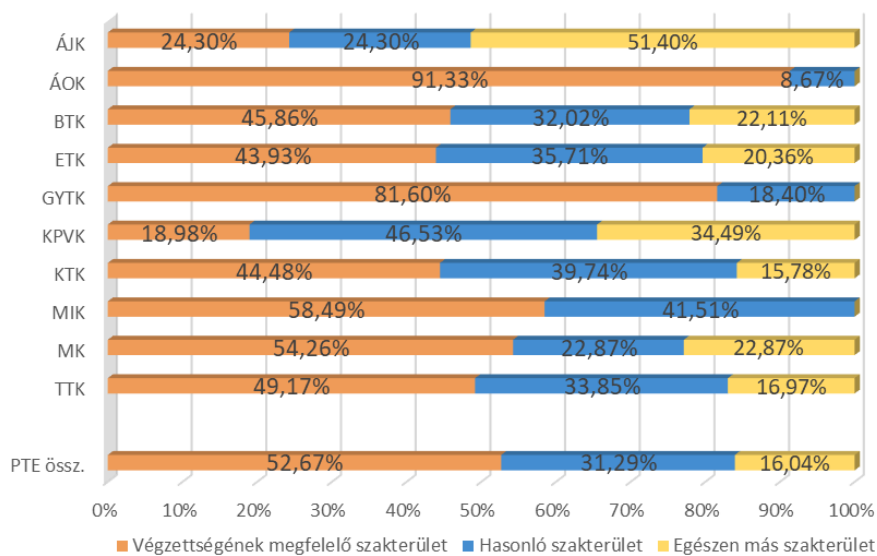
19. ábra: A végzettek jelenleg részt vesznek-e felsőfokú képzésben? (kari bontás) (n=991)



20. ábra: A végzettek jelenlegi képzésének szintje (n=221)



21. ábra: A jelenleg felsőfokú képzésben résztvevők képzésének kapcsolódása a végzettséghez (kari bontás) (n=219)



4. AZ INTÉZMÉNY MEGÍTÉLÉSE, HÍRNEVE

A 2010-es DPR kutatások indulása óta minden évben megkérdezzük volt hallgatóinkat, hogy mit gondolnak a PTE hírnevéről, mennyire ajánlanák egyetemünket a környezetükben élőknek.

A PTE-ről alkotott első gondolatokat „szófelhő” segítségével szemléltetjük, ahol a betűméretek arányosak a szavak, kifejezések előfordulási gyakoriságával. Magas említési számot értek el többek között az egyetem, az oktatás, a sokszínűség, a jó, tanulás és a Péccsel kapcsolatos gondolatok. (22. ábra)

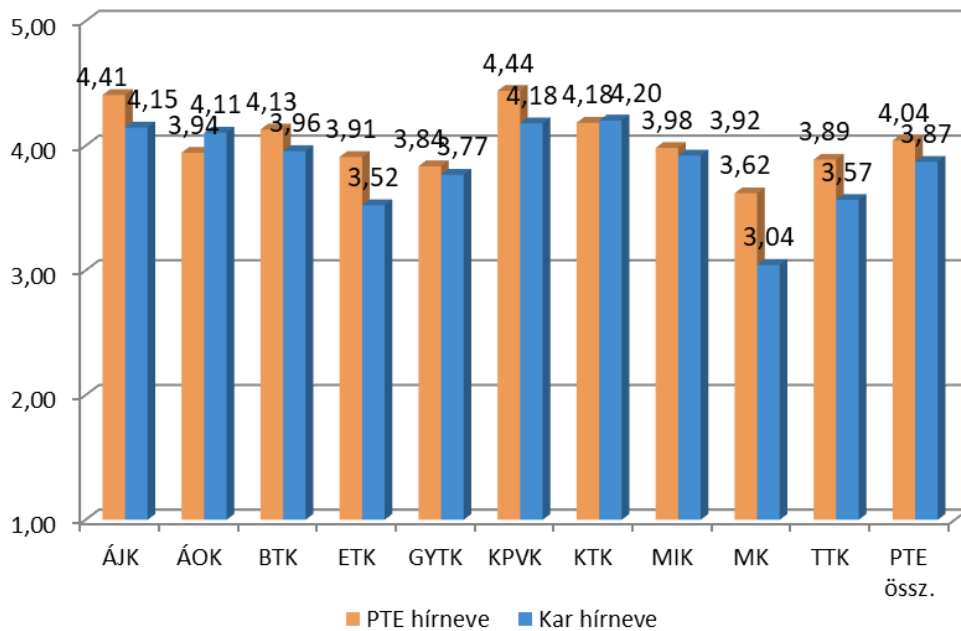
Az egyetem és a saját kar megítélése nagyon hasonló az előző évek eredményeihez. A válaszadók többsége jónak, vagy nagyon jónak minősítette az egyetem és a saját kar hírnevét (23. ábra). Az összesítés alapján idén is magasabb az egyetem hírnevének átlagértéke a saját kar hírnevénel, ugyanakkor a karok közül az ÁOK és a KTK volt hallgatói szokásos módon magasabbra értékelték a saját kar hírnevét, mint az egyetemét. Az ÁJK, KPVK és KTK válaszadói adtak átlag feletti értékeket mind az egyetemre, mind a karra vonatkozóan. (24. ábra)

Végzettjeink 95,51%-a ajánlaná az egyetemet barátainak, ismerőseinek, a saját kart 87,71%, míg azt a szakot, amelyen végzett, 81,08%. A saját kar esetében kisebb csökkenés, a másik kettő esetében kisebb javulás látható. Az egyetem ajánlása minden kar esetében megelőzi a saját kar és szak ajánlását. (25. ábra)

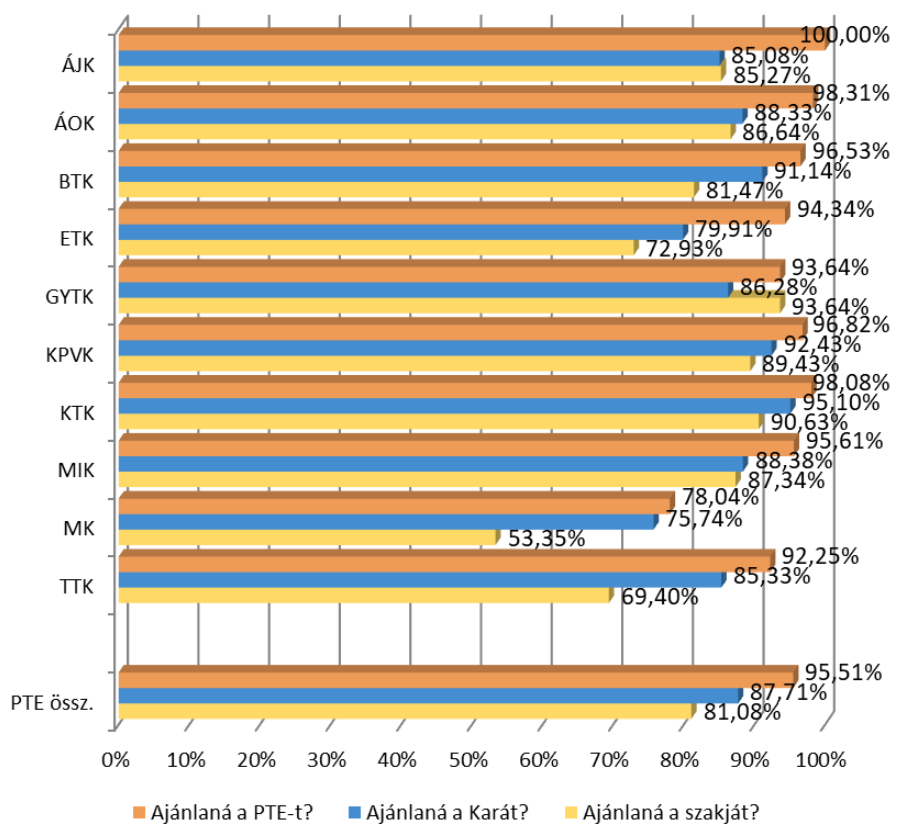
A válaszadók 71,18%-a (amennyiben most felvételizne) ugyanazt a szakot választaná, mint amin végzett. A karonkénti megoszlás alapján legelégedettebbek a szakválasztással kapcsolatos döntésükkel a KPVK (81,56%), a MIK (80,06%), és az ÁJK (79,92%) végzettjei. (26. ábra) Átlagosan a végzettek közel 70,5%-ának nem változott a PTE-ről alkotott véleménye a végzést követően sem. (27. ábra)

A végzettek nyitott kérdésre válaszolva üzenhettek a jelenlegi hallgatóknak. A hasznos tanácsok <https://pte.hu/hu/tudomany/kozponti-kutatasok/hallgatoknak> adatbázisban olvashatóak. Néhány jellemző választ kategóriánként összesítettünk a 3. mellékletben. Ezen kívül zárt kérdések segítségével, többszörös választással adhattak javaslatokat a hallgatóknak, melyek alapján a végzést követően úgy gondolják, hogy legfontosabb lenne az egyetemi évek alatt szakmai gyakorlatot végezni (73,01%), nyelvvizsgá(ka)t szerezni (57,21%) és munkát vállalni (56,25%). Bár a munkavállalás tanácsának fontosságában is növekedés látható, a tavalyi évhez képest a nyelvvizsga előrébb lépett egyet. (28. ábra)

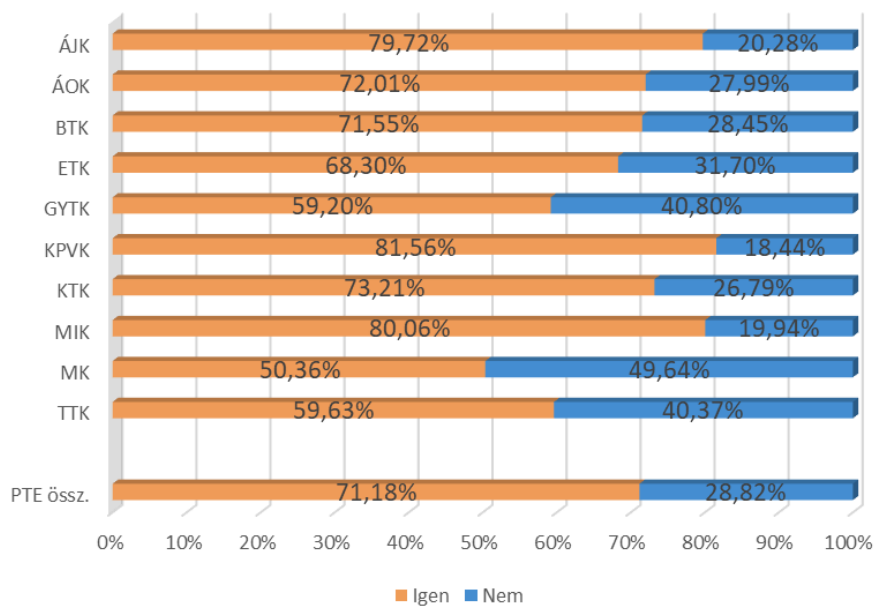
24. ábra: A végzetek véleménye a PTE és a saját kar hírnevéről (átlag) (kari bontás) ($n_{PTE}=989$, $n_{Kar}=985$)



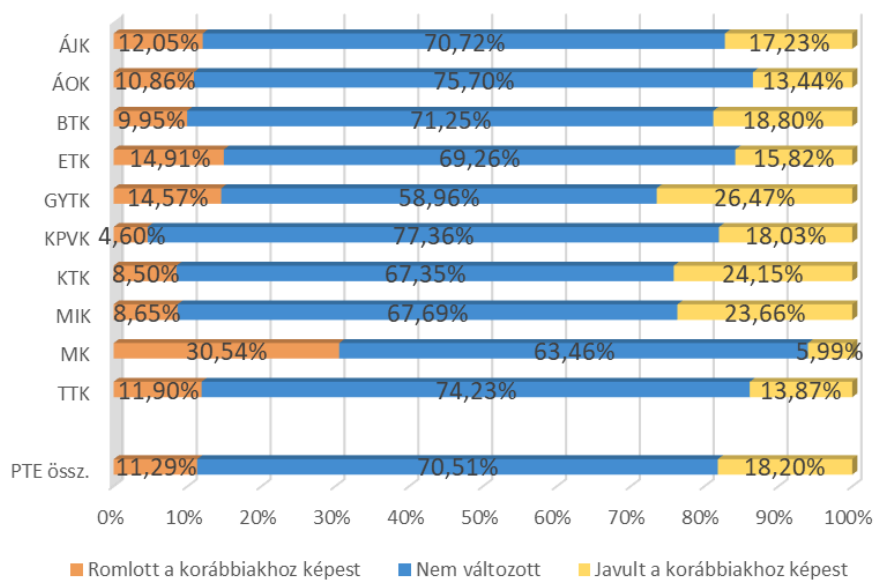
25. ábra: A végzetek ajánlanák az ismerősöknek, barátoknak a PTE-t, a saját kart és a szakot? (kari bontás) ($n_{PTE}=989$, $n_{Kar}=986$, $n_{Szak}=990$)



26. ábra: A végzettek most is ugyanazt a szakot választanák? (kari bontás) (n=982)

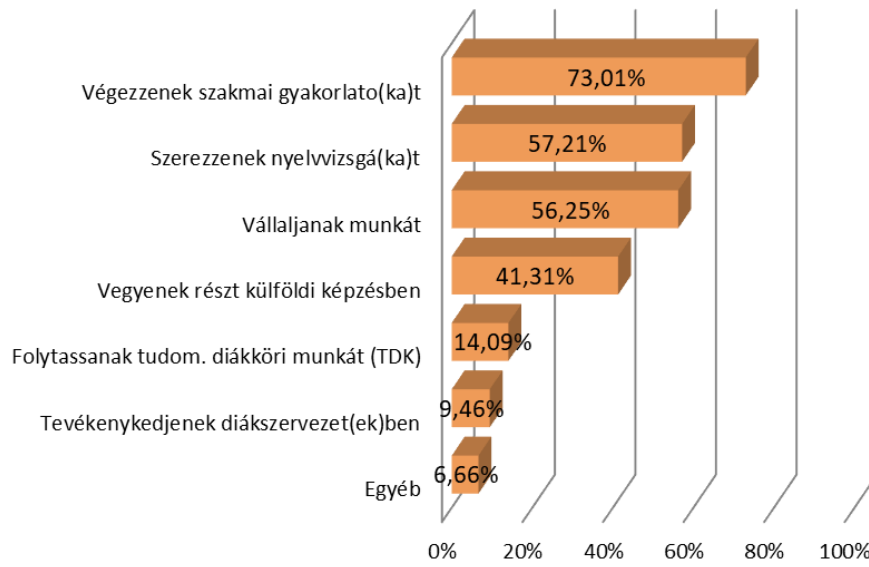


27. ábra: A végzettek megítélésének változása a PTE-ről a végzés után (kari bontás) (n=987)



4.3. MIT ÜZENNEK A VÉGZETEK

28. ábra: A végzetek javaslatai a jelenlegi hallgatóknak (n=994)



5. ÁTMENET A MUNKA VILÁGÁBA

Az abszolutóriummal végzettek 77,92%-a szerezte meg azonnal a diplomáját is, amely így az előző évi 15-20%-os csökkenést követően visszatért a korábbi szintre. Azonban nagy eltérés van a 2019-ben (62,87%) és a 2023-ban végzettek között (88,92%) (29. ábra). Akik azonnal nem vethették át a diplomát (258 fő), azoknak 19,38%-a még jelenleg sem végzett. (32. ábra)

A diploma azonnali megszerzése az 1 éve végzetteknél eredményesebb, mint az 5 éve végzetteknél. A képzési szint szerint idén nem látható nagyobb különbség. (30. és 31. ábra)

A tanulmányaik alatt a válaszadók 71,36%-a már folytatott bevételszerző tevékenységet. A KPVK végzettjeinél a legmagasabb arány, de a MIK, a KTK, az MK, az ETK és az ÁJK végzett hallgatónak is több mint 70%-a dolgozott a képzés alatt. (33. – 36. ábra)

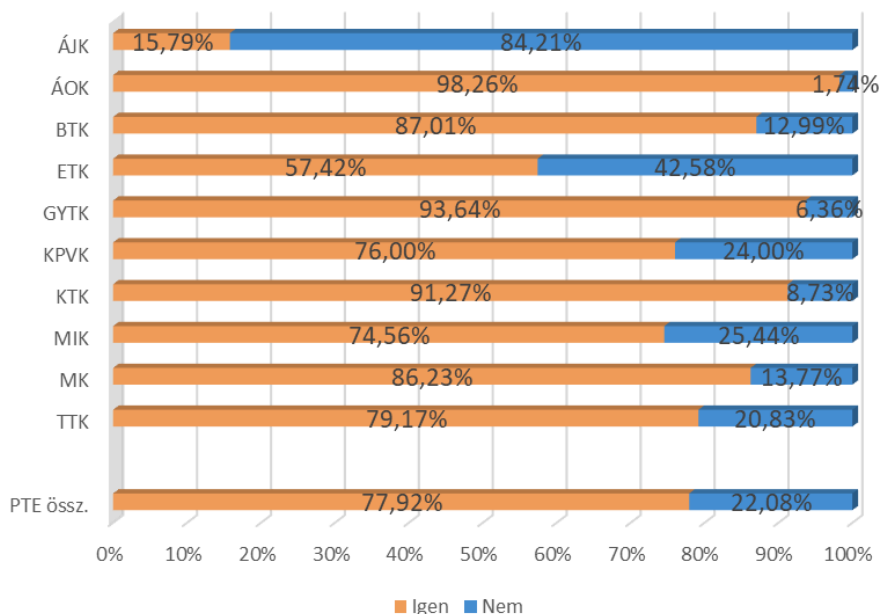
Az abszolutórium megszerzése után körülbelül 40% már rendelkezett munkahellyel, és ugyanennyien kezdtek munkát keresni, mely átlagosan 3 hónapig tartott és 15 munkáltatónál kellett próbálkozni. (37. ábra és 11., 13. táblázat) A munkát nem keresők jelentős része (79,26%) továbbtanulás miatt nem kezdett álláskeresésbe. (40. ábra)

A munkába állás kapcsán a végzettek jelentős része egyet értett azzal, hogy azt a munkát választhatta amelyiket szerette volna (4,22) és sokan érezték úgy, hogy a szülői támogatás miatt a munkába állás során lehetőségük volt a karrierfejlesztésre koncentrálni (3,47). Jóval kevesebben voltak azok, akiknek anyagi körülményeik miatt bármilyen munkát el kellett vállalni (2,06). (16. táblázat)

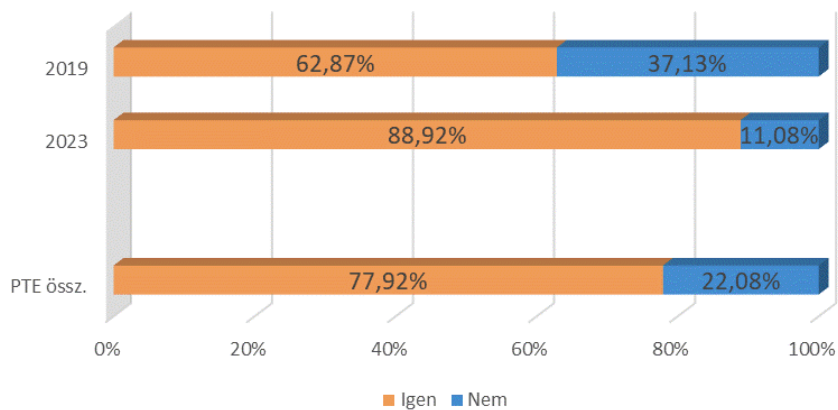
5.1. AZ ABSZOLUTÓRIUM ÉS A DIPLOMASZERZÉS KÖZÖTTI IDŐSZAK

Diplomaszerzés

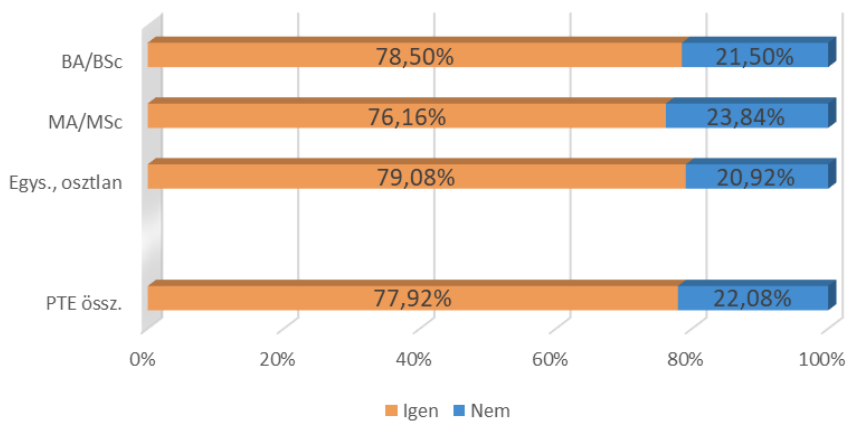
29. ábra: Az abszolutórium után közvetlenül a diplomáját is megszerezte? (kari bontás) (n=944)



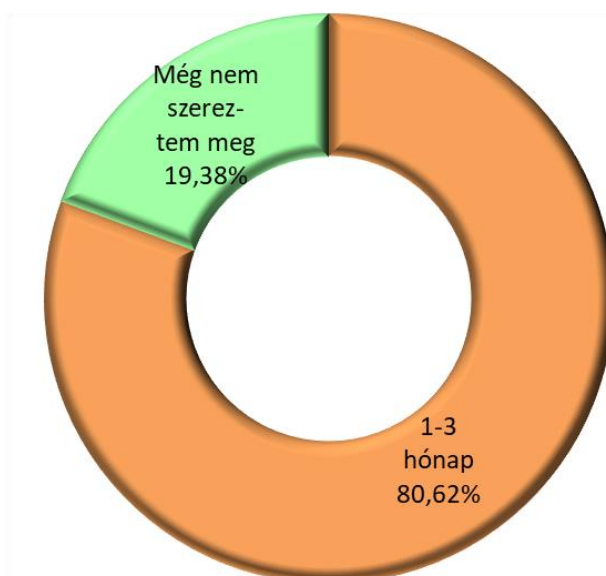
30. ábra: Az abszolutórium után közvetlenül a diplomáját is megszerezte? (végzés éve szerint) (n=944)



31. ábra: Az abszolutórium után közvetlenül a diplomáját is megszerezte? (képzési forma szerint) (n=944)

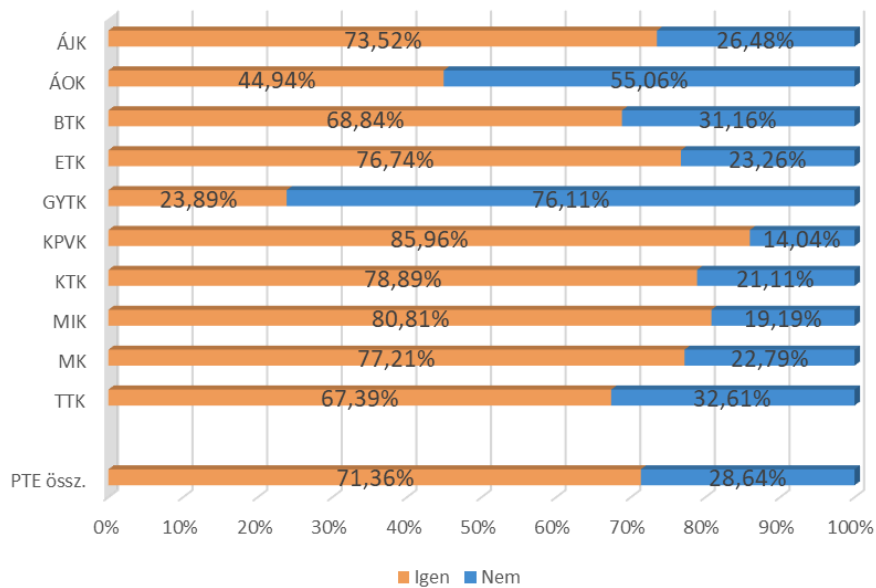


32. ábra: Az abszolutórium és a diplomaszerezés között eltelt idő szerinti megoszlás (akik nem azonnal jutottak diplomához) (n=258)

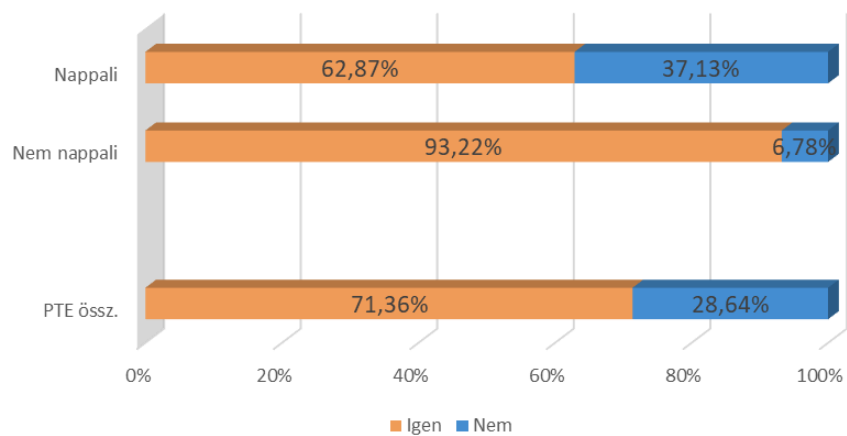


5.2. MUNKA AZ ABSZOLUTÓRIUM MEGSZERZÉSE ELŐTT

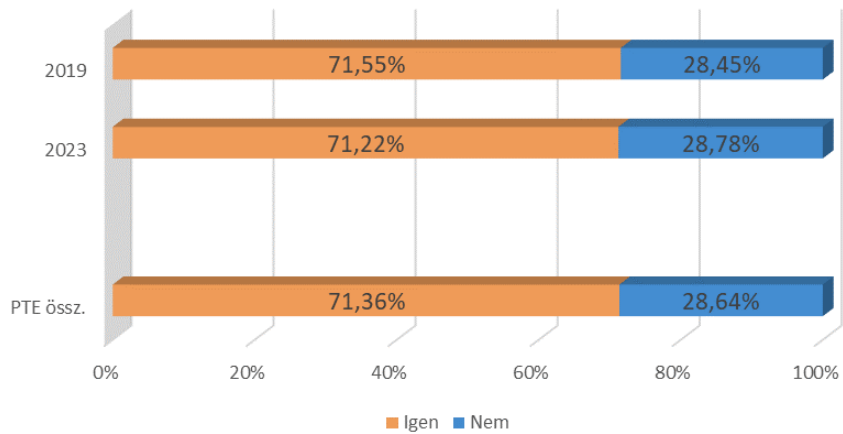
33. ábra: A tanulmányai alatt folytatott bevételt szerző tevékenységet? (kari bontás) (n=991)



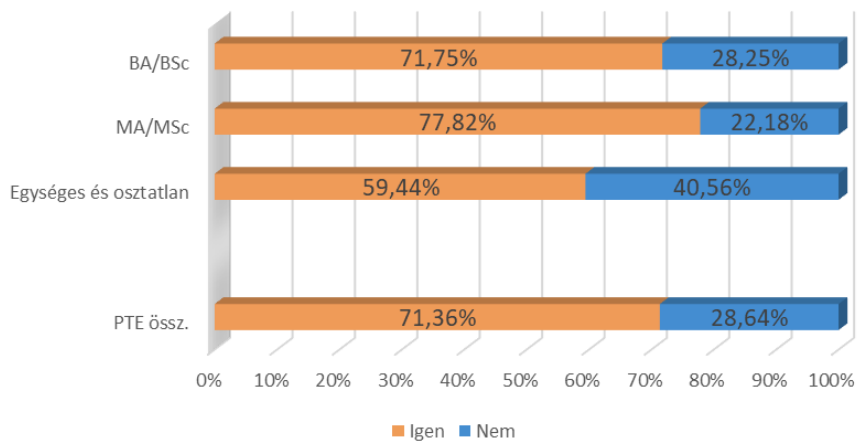
34. ábra: A tanulmányai alatt folytatott bevételt szerző tevékenységet? (tagozat szerint) (n=991)



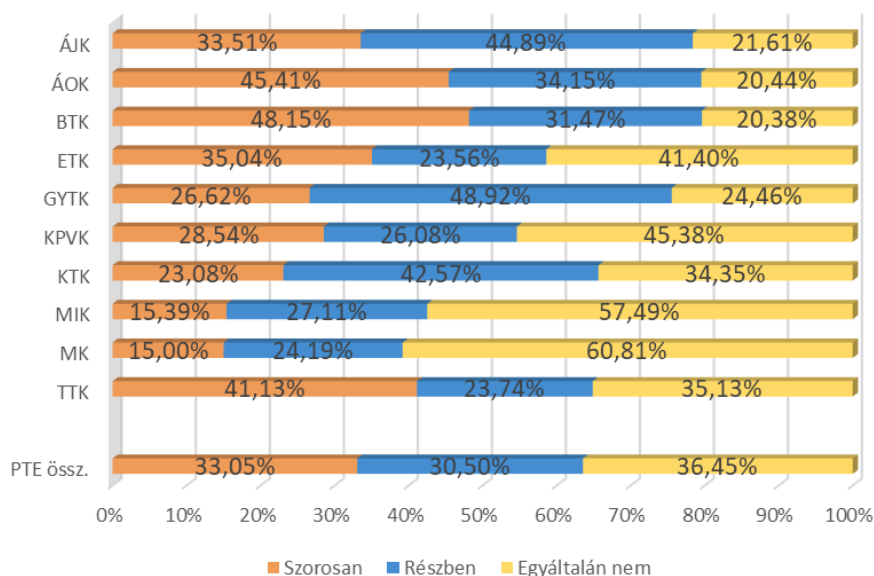
35. ábra: A tanulmányai alatt folytatott bevételt szerző tevékenységet? (végzés éve szerinti bontás) (n=991)



36. ábra: A tanulmányai alatt folytatott bevételt szerző tevékenységet? (képzési szint szerinti bontás) (n=991)

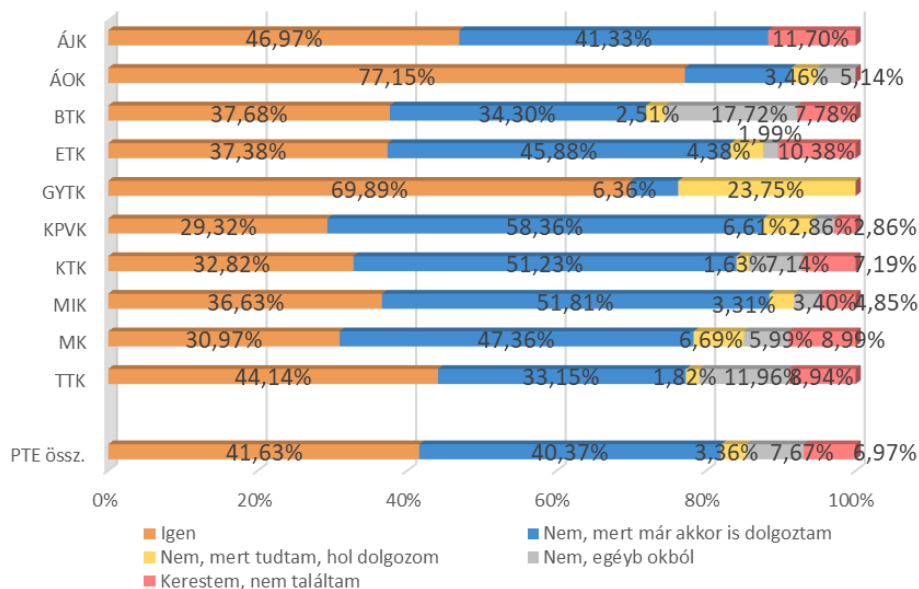


10. táblázat: A tanulmányai alatt folytatott bevételt szerző tevékenység és a képzés kapcsolódási szintje (1-4-es skála) (kari bontás) (n=707)

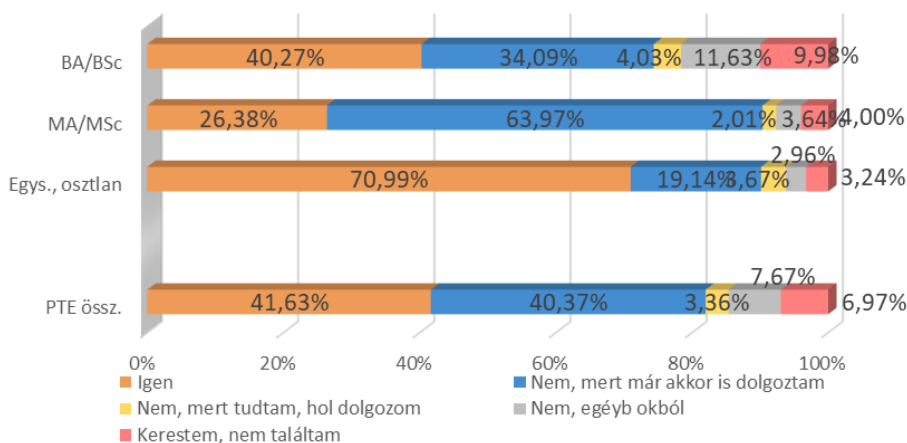


5.3. ÁLLÁSKERESÉS – MUNKA AZ ABSZOLUTÓRIUM MEGSZERZÉSE UTÁN

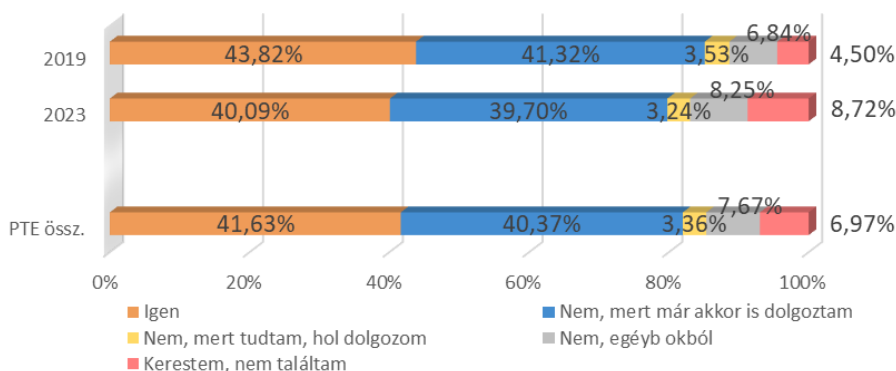
37. ábra: Közvetlenül az abszolutórium megszerzése után keresett-e munkát? (kari bontás) (n=991)



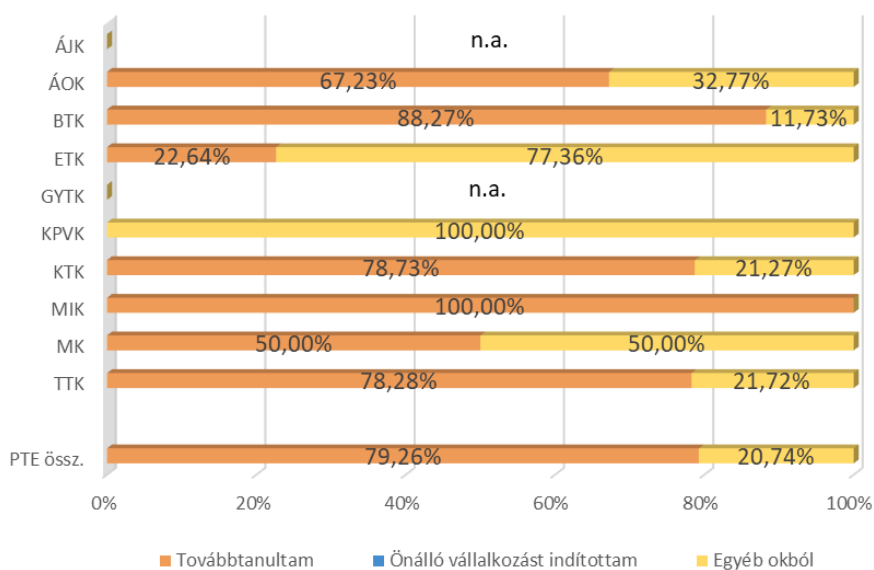
38. ábra: Közvetlenül az abszolutórium megszerzése után keresett-e munkát? (képzési szint szerint) (n=991)



39. ábra: Közvetlenül az abszolutórium megszerzése után keresett-e munkát? (a végzés éve szerint) (n=991)



40. ábra: Közvetlenül az abszolutórium megszerzése után miért nem keresett? (kari bontás) (n=76)



11. táblázat: Az abszolutórium megszerzése után hány hónapig kereste első munkáját? (kari bontás)

Kar/Munkaker. hónap	n	Átlag	Medián	Módusz	Szórás
ÁJK	19	4,55	5	5	3,28
ÁOK	77	1,55	1	1	1,00
BTK	80	3,46	2	1	2,98
ETK	66	3,23	3	1	2,15
GYTK	9	2,03	1	1	2,33
KPVK	14	2,40	2	2	2,02
KTK	44	3,03	2	1	3,35
MIK	49	3,38	3	1	3,02
MK	10	3,85	3	3	3,49
TTK	44	3,73	3	1	3,12
PTE össz.	411	3,03	2	1	2,75

12. táblázat: Hogyan jutott az abszolutórium utáni első munkájához? (kari bontás)

Kar/Állás-jut. mód	n	Álláshirdetésre jelentkezett	Munkáltatónál jelentkezett	Intézményi karrierroda, állásbörze	Munkaerőköz v. Fejvadász	Tanári ajánlás révén	Gyakorlati helyén alkalmazták	Korábbi munkakapcsolat	Szülők, egyéb rokon	Váll. Önfogl. kezdte	Egyéb személyes ismeretség	Egyéb módon	Kar össz.
ÁJK	36	17,40%	38,07%	1,94%	0,00%	2,09%	0,00%	14,36%	3,58%	2,09%	18,38%	2,09%	100%
ÁOK	94	20,71%	50,71%	6,13%	0,00%	4,49%	9,91%	2,62%	1,78%	0,00%	3,65%	0,00%	100%
BTK	160	34,97%	12,82%	0,56%	3,05%	2,99%	8,32%	10,65%	3,37%	3,28%	16,67%	3,32%	100%
ETK	154	18,04%	35,20%	1,93%	2,07%	3,43%	8,41%	9,52%	0,00%	1,39%	17,05%	2,96%	100%
GYTK	13	18,57%	18,05%	0,00%	0,00%	0,00%	35,95%	6,36%	7,36%	0,00%	7,36%	6,36%	100%
KPVK	44	16,11%	19,16%	0,00%	1,54%	3,76%	25,37%	7,57%	0,00%	1,54%	24,95%	0,00%	100%
KTK	114	41,28%	14,64%	0,00%	5,52%	0,00%	7,03%	11,71%	4,90%	2,25%	10,32%	2,34%	100%
MIK	123	23,91%	21,70%	1,57%	3,97%	2,99%	13,86%	7,48%	1,86%	7,64%	12,61%	2,42%	100%
MK	27	17,96%	19,76%	0,00%	0,00%	34,22%	0,00%	6,57%	0,00%	0,00%	17,96%	3,53%	100%
TTK	78	36,06%	23,47%	0,00%	0,00%	3,83%	10,68%	3,60%	1,15%	0,79%	16,67%	3,75%	100%
PTE össz.	842	27,11%	25,38%	1,46%	2,36%	3,86%	10,06%	8,37%	2,15%	2,53%	14,23%	2,49%	100%

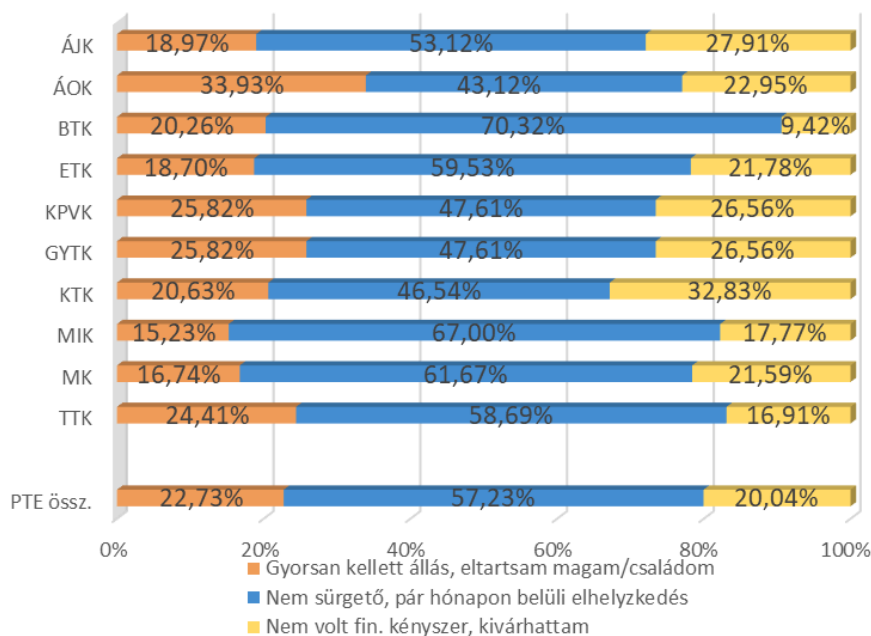
13. táblázat: Átlagosan hány munkáltatónál próbálkozott állásért? (kari bontás)

Kar/Állás-keresés sz.	n	Átlag	Medián	Módusz	Szórás
ÁJK	19	9	2	1	20
ÁOK	77	2	2	1	1
BTK	81	15	4	1	24
ETK	66	10	4	1	18
GYTK	9	7	3	2	14
KPVK	14	6	1	0	10
KTK	44	36	8	1	62
MIK	49	26	5	5	50
MK	9	10	3	10	15
TTK	44	24	7	10	36
PTE össz.	412	15	4	1	34

14. táblázat: A munkakeresés során hányszor hívták állásinterjúra? (kari bontás)

Kar/Vissza-jelzés	n	0	1	2-3	4-5	6 és többször	Össz.
ÁJK	19	22,19%	43,16%	21,31%	3,58%	9,77%	100%
ÁOK	73	16,00%	33,49%	45,94%	4,57%	0,00%	100%
BTK	81	7,85%	30,54%	38,35%	16,41%	6,86%	100%
ETK	65	11,32%	44,08%	35,20%	9,40%	0,00%	100%
GYTK	9	16,72%	9,10%	56,71%	9,10%	8,36%	100%
KPVK	13	27,29%	27,06%	29,53%	16,12%	0,00%	100%
KTK	43	8,73%	29,02%	29,45%	19,42%	13,39%	100%
MIK	49	5,99%	21,52%	50,10%	14,89%	7,49%	100%
MK	9	10,56%	59,19%	9,13%	21,12%	0,00%	100%
TTK	44	11,11%	28,47%	36,44%	8,21%	15,76%	100%
PTE össz.	406	11,67%	32,40%	38,15%	11,72%	6,05%	100%

41. ábra: Anyagi kényszer a végzés utáni első álláskeresés időszakában (kari bontás) (n=412)



15. táblázat: A munkába álláshoz kapcsolódó tényezők értékelései a vizsgált szempontok szerint átlag alapján csökkenő sorrendben

A vizsgált tényezők	n	Átlag	Medián	Módusz	Szórás
Azt a munkát választhatta, amit akart	410	4,22	5	5	1,17
Szülői támogatás miatt munkába állásnál a karrierfejlesztésre tudott koncentrálni	411	3,47	4	5	1,45
Úgy érzi, hogy a külső tényezők korlátozták a munka- és karrierlehetőségeket	412	2,66	3	1	1,35
Az álláskeresésnél az számított, hogy a fizetés mindenre elég legyen	412	2,42	2	2	1,05
Az anyagi körülmények miatt bármilyen munkát ell kellett vállalnia	412	2,06	2	1	1,28
A szülők csak az általuk jóváhagyott tervet támogatták pénzügyileg	411	1,55	1	1	1,07

16. táblázat: A munkába álláshoz kapcsolódó tényezők értékelései a vizsgált szempontok szerint átlag alapján csökkenő sorrendben (végzettség éve szerint)

A vizsgált tényezők	2019		2023		PTE összesen	
	Átlag	Szórás	Átlag	Szórás	Átlag	Szórás
Azt a munkát választhatta, amit akart	4,24	1,16	4,20	1,19	4,22	1,17
Szülői támogatás miatta munkába állásnál a karrierfejlesztésre tudott koncentrálni	3,40	1,44	3,53	1,46	3,47	1,45
Úgy érzi, hogy a külső tényezők korlátozták a munka- és karrierlehetőségeket	2,48	1,33	2,80	1,36	2,66	1,35
Az álláskeresésnél az számított, hogy a fizetés mindenre elég legyen	2,25	1,03	2,56	1,06	2,42	1,05
Az anyagi körülmények miatt bármilyen munkát ell kellett vállalnia	2,02	1,20	2,09	1,34	2,06	1,28
A szülők csak az általuk jóváhagyott tervet támogatták pénzügyileg	1,55	1,09	1,56	1,06	1,55	1,07

17. táblázat: A munkába álláshoz kapcsolódó tényezők értékelései a vizsgált szempontok szerint átlag alapján csökkenő sorrendben (kari bontás)

A vizsgált tényezők	ÁJK	ÁOK	BTK	ETK	GYTK	KPVK	KTK	MIK	MK	TTK	Átlag
Azt a munkát választhatta, amit akart	4,64	4,74	3,79	4,34	3,96	4,12	3,85	4,38	3,95	4,05	4,22
Szülői támogatás miatta munkába állásnál a karrierfejlesztésre tudott koncentrálni	3,54	3,84	3,24	3,62	4,20	2,72	3,63	3,13	4,17	3,15	3,47
Úgy érzi, hogy a külső tényezők korlátozták a munka- és karrierlehetőségeket	2,83	2,23	3,23	2,59	2,44	1,95	2,94	2,28	2,31	2,88	2,66
Az álláskeresésnél az számított, hogy a fizetés mindenre elég legyen	2,34	2,13	2,55	2,27	2,41	1,89	2,56	2,59	2,37	2,83	2,42
Az anyagi körülmények miatt bármilyen munkát ell kellett vállalnia	1,82	1,68	2,43	2,14	1,83	1,41	1,97	1,99	2,12	2,44	2,06
A szülők csak az általuk jóváhagyott tervet támogatták pénzügyileg	1,46	1,86	1,60	1,33	1,35	1,46	1,40	1,65	1,88	1,36	1,55

6. A DIPLOMÁS MUNKAHELY

Az előző fejezetben a munkaerő-piaci átmenet jellemzőit vizsgáltuk meg, az alábbiakban pedig a megkérdezés pillanatában meglévő munkahelyre vonatkozó kérdések eredményeit ismertetjük. Itt a jelenlegi munkaerő-piaci státuszra, továbbá a végzettség és a munka illeszkedésére fókuszálunk.

A munkanélküliek aránya 4,29%, mely a tavalyi évhez képest kisebb javulást, az előző évekhez képest romlást mutat (2023-ban 4,66; 2021-ben 2,86%, 2020-ban 5,33%, 2019-ben 2,64%, 2018-ban 2,25%, 2017-ben 3,86%, 2016-ban 4,56% volt). A végzettek 26,51%-a volt 3 hónapnál hosszabban munkanélküli. A végzettek 6,86-a folytatja tanulmányait nappali tagozatos hallgatóként. (18. táblázat, 48. ábra)

A legtöbben alkalmazottként dolgoznak (78,59%), az önfoglalkoztatók és vállalkozók aránya összesen 4,96%. Ez utóbbi tekintetében karonként jelentős eltérések figyelhetők meg. A legjellemzőbb ez a munkaviszony forma a MIK, az ÁJK és a KTK karok esetében. (18. táblázat)

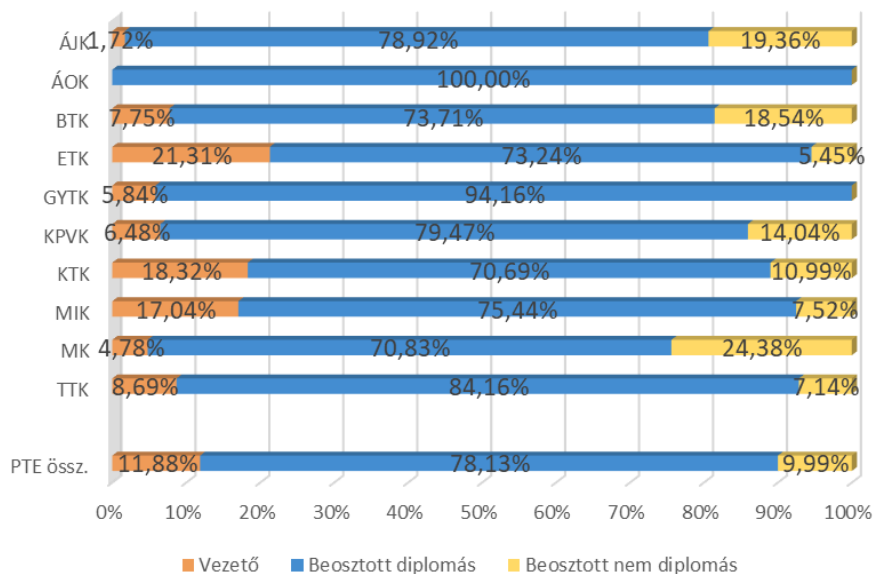
A válaszadók közel fele a Dél-dunántúli régióban helyezkedett el (45,92%), Baranya vármegyében 32,59%-uk dolgozik. A Budapesten munkát vállalók aránya 20,20%, a külföldön dolgozóké 5,94%. A régióban dolgozók aránya pár százalékkal csökkent, a külföldön munkát vállalóké nőtt a 2023-as felméréshez képest. (46. ábra)

A végzettek 45,46%-a dolgozik az állami szférában, azonban jelentős eltéréseket láthatunk kari bontás szerint. A piaci szférában dolgozók arány a GYTK-n és a MIK-n végzett hallgatóknál a legmagasabb, 72-82%. Míg ez az arány a KPVK esetén a legalacsonyabb (15,63%). (45. ábra)

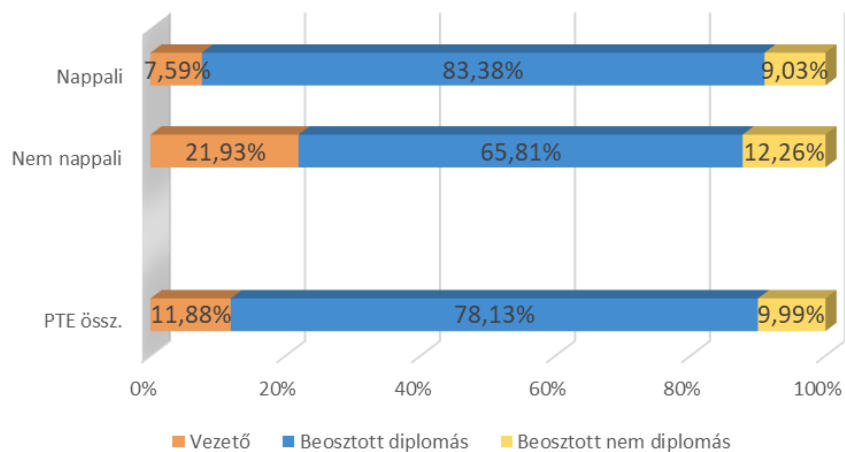
18. táblázat: Mi az Ön jelenlegi munkaerő-piaci státusza? (kari bontás)

Kar/Mpiaci státusz	n	Alkalmazott	Önfoglalkoztató, önálló vállalkozó	Vállalkozó	Munkanélküli	Nappali tagozaton tanuló	CSED-en, GYES-en, GYED-en van	Háztartásbeli, egyéb inaktív	Kar össz.
ÁJK	41	82,43%	8,21%	1,81%	7,56%	0,00%	0,00%	0,00%	100%
ÁOK	101	85,61%	0,00%	0,00%	1,66%	5,76%	6,97%	0,00%	100%
BTK	216	67,66%	3,28%	1,65%	5,15%	15,75%	4,71%	1,81%	100%
ETK	176	85,63%	1,35%	0,71%	2,50%	1,00%	7,22%	1,60%	100%
GYTK	13	100,00%	0,00%	0,00%	0,00%	0,00%	0,00%	0,00%	100%
KPVK	47	93,03%	1,43%	0,00%	0,00%	0,00%	5,55%	0,00%	100%
KTK	135	80,84%	1,25%	5,33%	6,16%	4,72%	1,30%	0,40%	100%
MIK	134	77,05%	8,67%	5%	2,21%	7,28%	0,00%	0,00%	100%
MK	32	62,63%	2,59%	3,00%	19,10%	3,00%	9,68%	0,00%	100%
TTK	99	75,56%	1,07%	0,62%	5,09%	9,63%	5,14%	2,89%	100%
PTE össz.	994	78,59%	2,88%	2,08%	4,29%	6,86%	4,27%	1,02%	100%

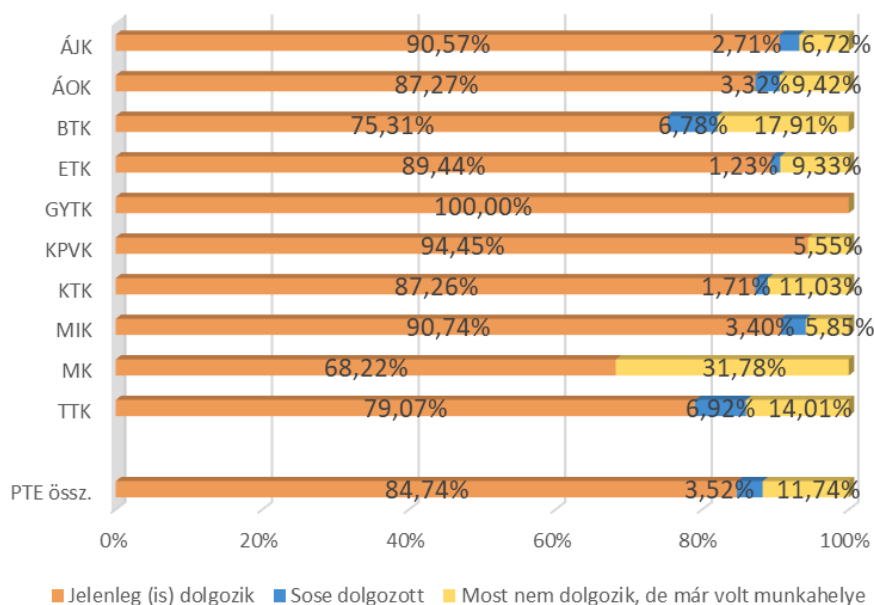
42. ábra: Az alkalmazottak beosztása (kari bontás) (n=778)



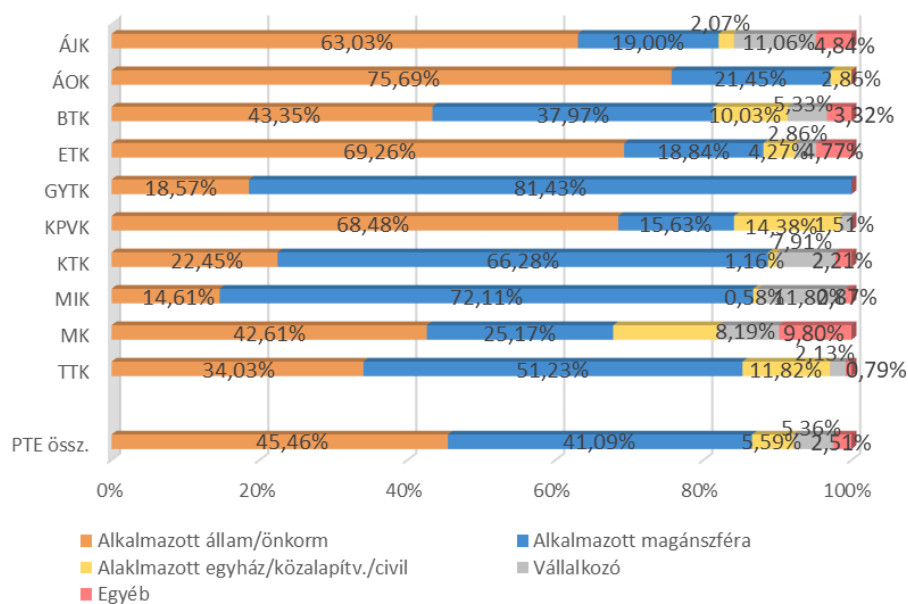
43. ábra: Az alkalmazottak beosztása (tagozat szerinti bontás) (n=778)



44. ábra: Munkaerő-piaci részvétel (kari bontás) (n=994)



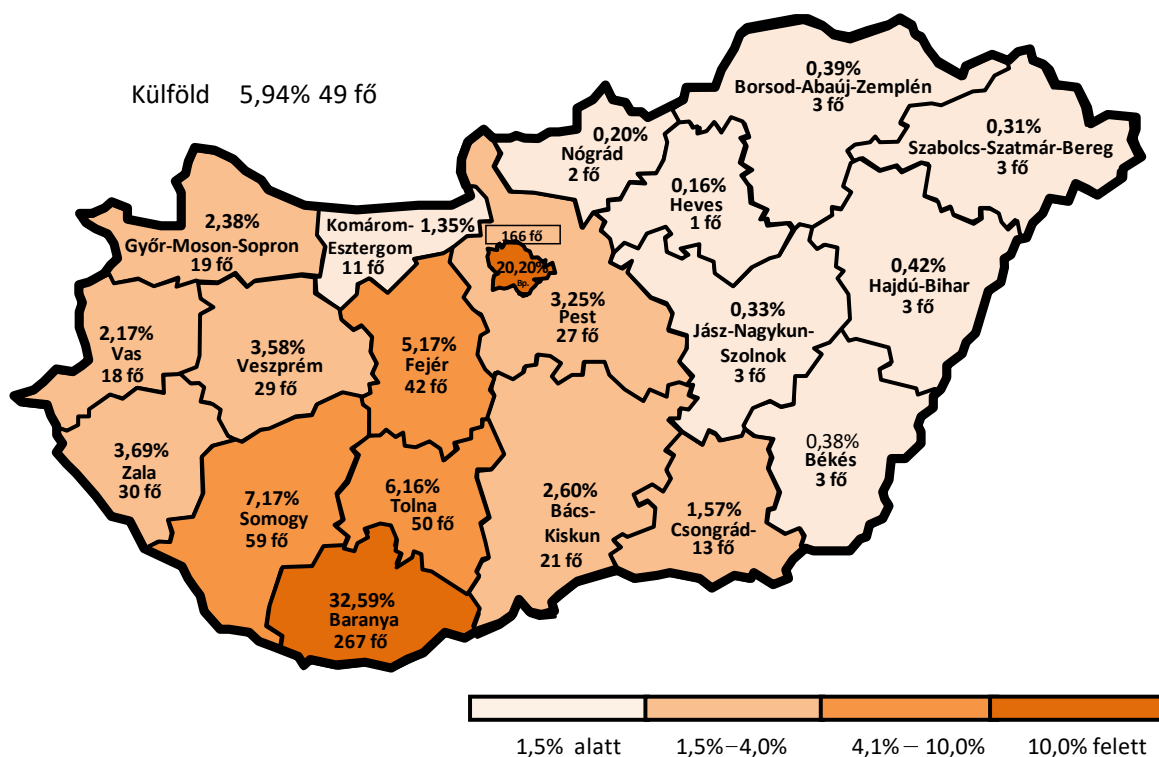
45. ábra: Munkahely típusa (kari bontás) (n=835)



19. táblázat: A munkahely mérete (kari bontás)

Kar/Munkahely méret	n	Önfoglalkoztató	2-9 fő	10-49 fő	50-249 fő	250-999 fő	1 000 fő vagy afölött	Kar össz.
ÁJK	37	7,07%	19,69%	14,35%	15,90%	13,20%	29,79%	100%
ÁOK	85	0,00%	6,03%	19,60%	26,72%	14,03%	33,63%	100%
BTK	160	4,44%	10,57%	20,75%	21,81%	18,19%	24,25%	100%
ETK	157	1,01%	8,41%	18,47%	25,15%	14,08%	32,89%	100%
GYTK	13	0,00%	42,31%	33,28%	12,20%	12,20%	0,00%	100%
KPVK	44	0,00%	7,51%	51,62%	30,78%	0,00%	10,09%	100%
KTK	118	1,44%	9,56%	13,29%	18,75%	19,71%	37,25%	100%
MIK	121	6,14%	18,37%	23%	17,80%	9,88%	25,28%	100%
MK	22	3,80%	18,59%	41,62%	21,79%	14,20%	0,00%	100%
TTK	78	3,65%	5,01%	28,65%	31,65%	8,64%	22,41%	100%
PTE össz.	836	2,89%	11,12%	22,24%	22,91%	13,72%	27,13%	100%

46. ábra: A végzettség munkahelyének vármegyéje (n=820)



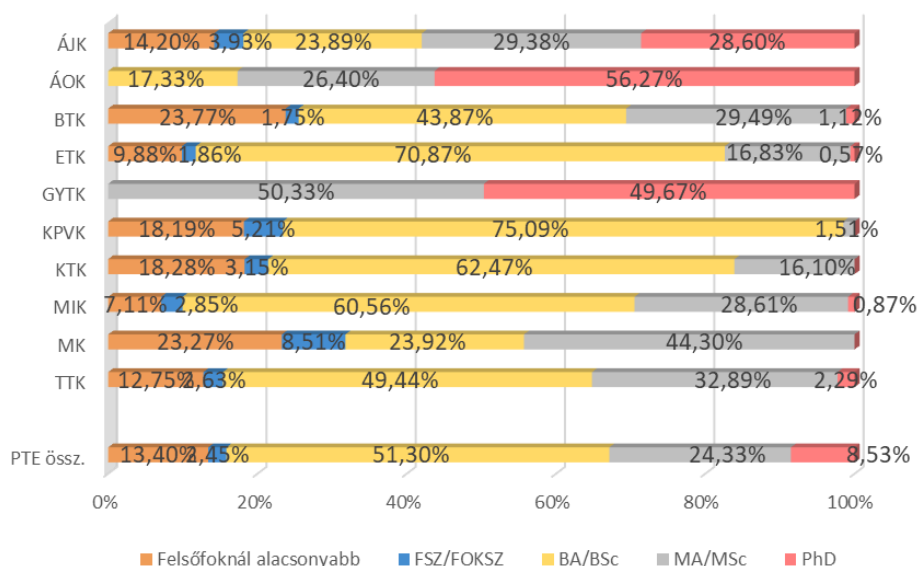
20. táblázat: A végzettség munkahelyének vármegyéje? (kari bontás)

Kar/Megye	n	Budapest főváros	Bács-Kiskun	Baranya	Békés	Borsod-Abaúj-Zemplén	Csongrád-Csanád	Fejér	Győr-Moson-Sopron	Hajdú-Bihar	Heves	Jász-Nagykun-Szolnok	Komárom-Esztergom	Nógrád	Pest	Somogy	Szabolcs-Szatmár-Bereg	Tolna	Vas	Veszprém	Zala	Külföld	Kar össz.
ÁJK	37	11,49%	6,05%	41,58%	1,86%	0,00%	0,00%	2,07%	3,28%	0,00%	0,00%	0,00%	0,00%	0,00%	7,41%	9,13%	0,00%	4,44%	0,00%	1,99%	10,70%	0,00%	100%
ÁOK	87	12,49%	2,86%	43,63%	0,00%	0,00%	2,04%	6,73%	1,94%	0,00%	0,00%	0,00%	2,86%	0,00%	3,97%	2,04%	1,94%	8,62%	3,97%	2,86%	0,00%	4,07%	100%
BTK	160	25,36%	1,39%	31,28%	0,00%	0,40%	0,40%	5,87%	1,32%	0,40%	0,40%	0,00%	3,05%	0,00%	3,10%	7,18%	0,00%	3,15%	1,70%	4,25%	3,00%	7,75%	100%
ETK	154	16,06%	1,91%	14,47%	1,04%	1,32%	2,19%	7,55%	7,18%	0,44%	0,00%	0,81%	0,52%	0,52%	4,37%	7,79%	0,00%	3,34%	5,55%	8,71%	9,10%	7,15%	100%
GYTK	13	18,05%	0,00%	38,13%	0,00%	0,00%	0,00%	10,03%	0,00%	0,00%	0,00%	0,00%	0,00%	0,00%	0,00%	0,00%	0,00%	0,00%	0,00%	7,36%	6,36%	20,08%	200%
KPVK	44	4,48%	7,38%	29,08%	0,00%	0,00%	0,00%	4,87%	0,00%	0,00%	1,51%	0,00%	2,23%	0,00%	0,00%	9,41%	0,00%	32,79%	1,85%	1,51%	4,87%	0,00%	100%
KTK	112	24,79%	2,13%	40,20%	0,00%	0,48%	2,09%	1,66%	0,93%	1,26%	0,00%	0,00%	0,00%	0,00%	3,18%	6,61%	0,00%	8,61%	0,00%	1,76%	0,83%	5,48%	100%
MIK	118	30,33%	2,24%	34,14%	0,71%	0,00%	3,64%	3,32%	1,50%	0,61%	0,00%	1,22%	0,00%	0,00%	1,75%	4,70%	0,71%	2,50%	1,14%	1,94%	2,63%	6,92%	100%
MK	18	20,97%	9,55%	19,79%	0,00%	0,00%	0,00%	0,00%	0,00%	0,00%	0,00%	0,00%	0,00%	4,43%	12,15%	15,85%	0,00%	12,15%	5,12%	0,00%	0,00%	0,00%	100%
TTK	75	17,54%	1,74%	45,63%	0,00%	0,00%	0,56%	7,34%	0,82%	0,00%	0,00%	0,00%	2,59%	0,00%	1,18%	13,33%	0,00%	2,36%	0,00%	0,00%	0,56%	6,34%	100%
PTE össz.	820	20,20%	2,60%	32,59%	0,38%	0,39%	1,57%	5,17%	2,38%	0,42%	0,16%	0,33%	1,35%	0,20%	3,25%	7,17%	0,31%	6,16%	2,17%	3,58%	3,69%	5,94%	100%

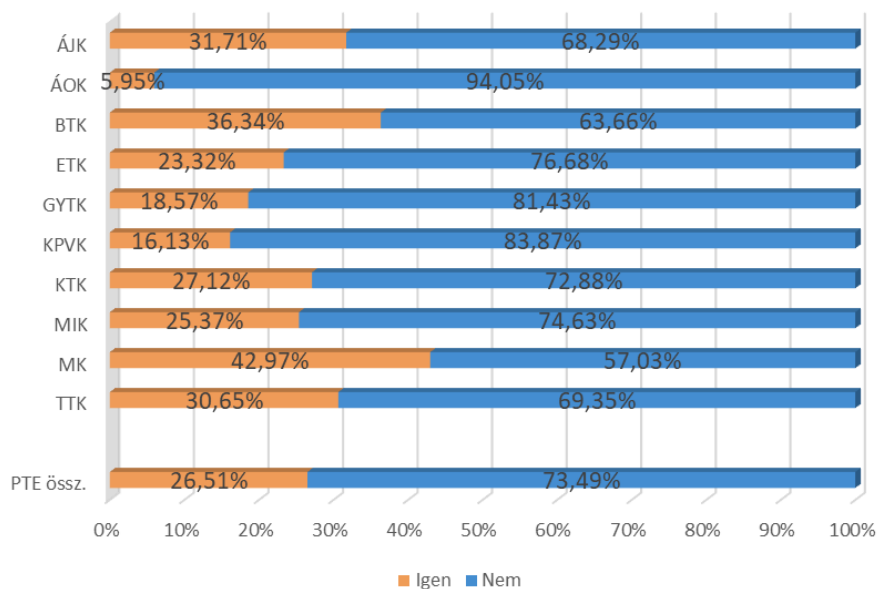
21. táblázat: Milyen mértékben használja tudását, képességeit? (kari bontás)

Kar/Szakma használata	n	Átlag	Medián	Módusz	Szórás
ÁJK	37	4,18	4	5	0,96
ÁOK	88	4,10	4	5	0,83
BTK	163	3,20	3	5	1,36
ETK	156	3,94	4	5	1,26
GYTK	13	4,21	4	4	0,89
KPVK	44	3,67	4	5	1,43
KTK	116	3,24	3	3	1,10
MIK	120	3,55	4	4	1,16
MK	22	3,27	3	5	1,54
TTK	78	3,12	3	3	1,28
PTE össz.	838	3,57	4	5	1,26

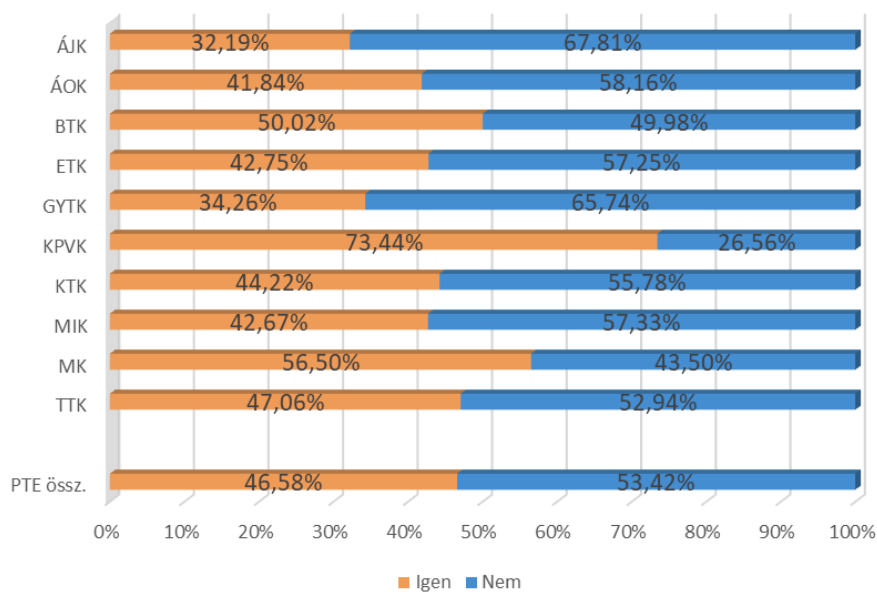
47. ábra: A munkához szükséges végzettség szintje (kari bontás) (n=839)



48. ábra: Volt három hónapot meghaladó munkanélküli időszaka? (kari bontás) (n=991)



49. ábra: Volt regisztrált munkanélküli/közfoglalkoztatott? (a munkanélküliek közül) (kari bontás) (n=263)



7. DIPLOMÁS JÖVEDELEM

A jövedelmekre vonatkozó kérdések a foglalkoztatottak legutóbbi, átlagosnak tekinthető hónap főállásból származó havi nettó keresetére vonatkoztak. Ezek alapján 584 190 Ft az átlagjövedelem a PTE-n végzettek teljes körére vonatkozóan (a külföldön dolgozókkal együtt), ez folyamatos növekedést mutat (2023: 433 450 Ft).

A jövedelmeket kari bontásban vizsgálva a legmagasabb jövedelemmel az ÁOK (816 110 Ft), az ETK (658 980 Ft) és a MIK (652 880 Ft) diplomásai rendelkeznek, de átlag feletti a jövedelme a GYTK végzettjeinek is. A legalacsonyabb átlagfizetést az MK (313 460 Ft) végzettjeinél láthatjuk. (22. táblázat)

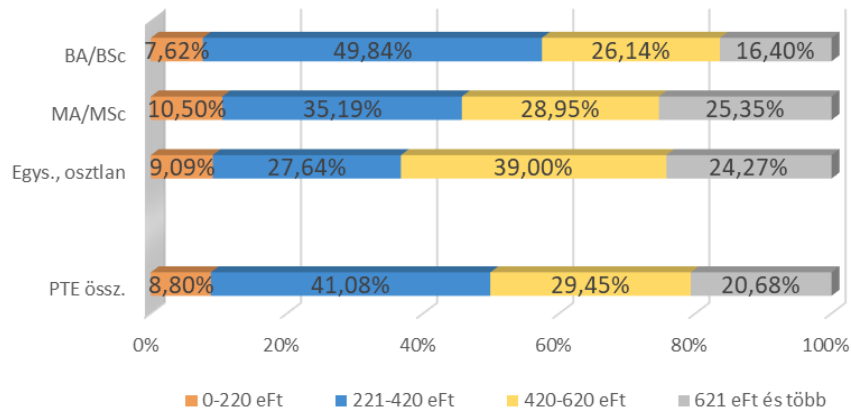
Megfigyelhető a végzés évétől távolodva, valamint a képzési szint növekedésével együtt az átlagjövedelmek természetszerű emelkedése. (50.-51. ábra)

A foglalkoztatási forma szerinti bontás alapján legmagasabb jövedelemmel az idei felmérés szerint a nonprofit és egyházi szférában alkalmazottként dolgozók rendelkeznek (652 000 Ft), míg a magánszférában alkalmazottként munkát vállalók bére a legalacsonyabb, mely nettó 537 ezer forint (52. ábra). A nemek közti jövedelemkülönbség valamelyest csökkent, a férfiak nagyjából 16%-kal keresnek többet a nőknél átlagosan (a 2020-as eredmény szerint 26%, a 2021-es szerint 18%, 2023-as szerint 22% volt) (férfiak: 638 680 Ft, nők: 548 490 Ft). A kereseteket képzési területi bontásban is vizsgáltuk, és azt látjuk, hogy továbbra is legmagasabb az informatikai (748 900 Ft), az orvos- és egészségtudományi (733 150 Ft), és a művészeti (688 050 Ft) területeken végzettek jövedelme. (54. és 55. ábra)

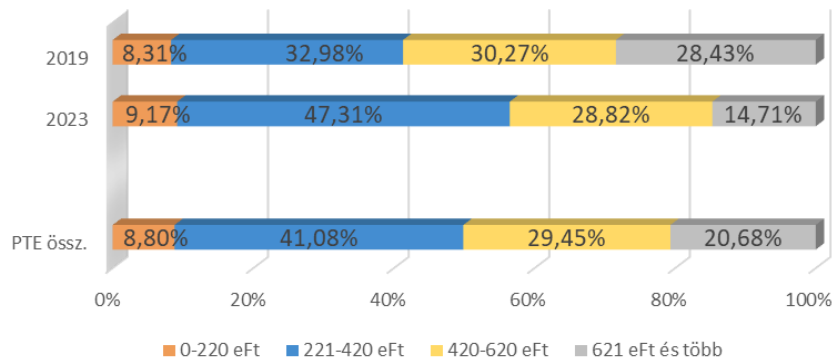
22. táblázat: A főállásából származó havi nettó kereset ezer forintban (több változó szerinti bontás)

	<i>n</i>	Átlag	Medián	Módusz	Szórás
Kar					
ÁJK	33	431,99	350	300	691,59
ÁOK	77	816,11	495	457	1344,44
BTK	134	504,16	380	450	582,70
ETK	131	658,98	450	400	747,91
GYTK	8	591,43	534	550	229,50
KPVK	37	500,31	382	400	740,97
KTK	99	512,87	420	400	326,60
MIK	93	652,88	500	500	796,37
MK	17	313,46	340	360	107,18
TTK	56	519,54	400	400	568,14
Képzési forma					
BA/BSc	342	572,30	400	400	683,49
MA/MSc	214	556,29	450	500	570,35
Egys., osztlan	130	661,43	457	457	1106,36
Tagozat					
Nappali	483	581,78	427	400	763,04
Nem nappali	204	589,90	422	500	727,25
Nem					
Férfi	272	638,68	460	400	861,82
Nő	415	548,49	400	400	669,22
Egyetemi átlag					
PTE össz.	686	584,19	422	400	752,08

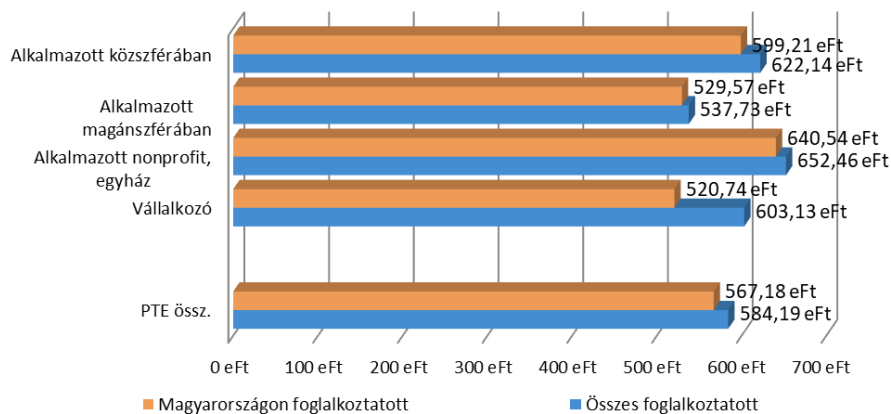
50. ábra: A főállásból származó havi nettó kereset (képzési szint szerint) (n=686)



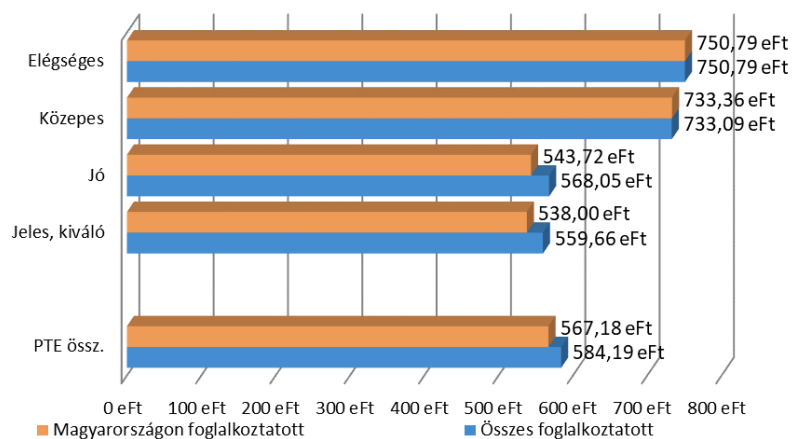
51. ábra: A főállásból származó havi nettó kereset (a végzés éve szerint) (n=686)



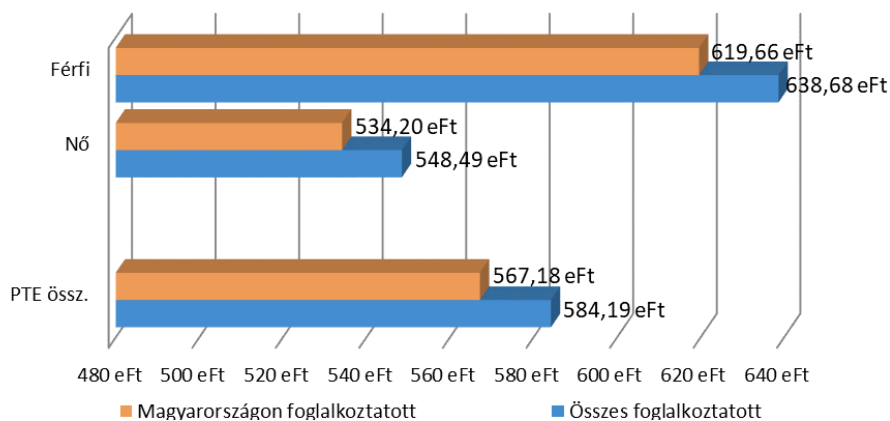
52. ábra: A főállásból származó havi nettó kereset (foglalkoztatási forma szerint) (n_{Magyarországon}=647 n_{Összes}=686)



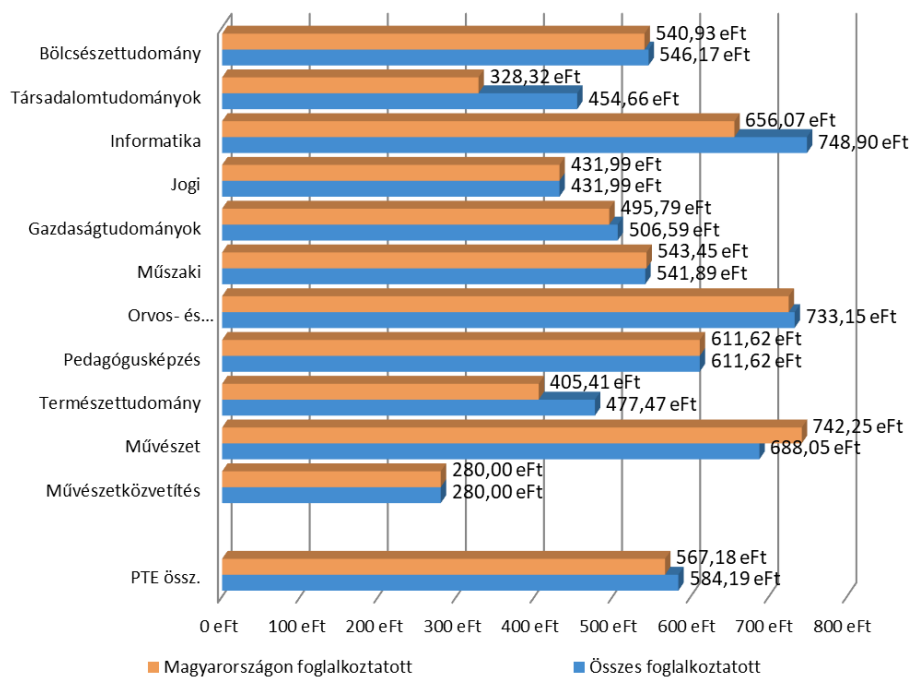
53. ábra: A főállásból származó havi nettó kereset (a tanulmányi eredmények szerint)
($n_{\text{Magyarországon}}=647$ $n_{\text{Összes}}=686$)



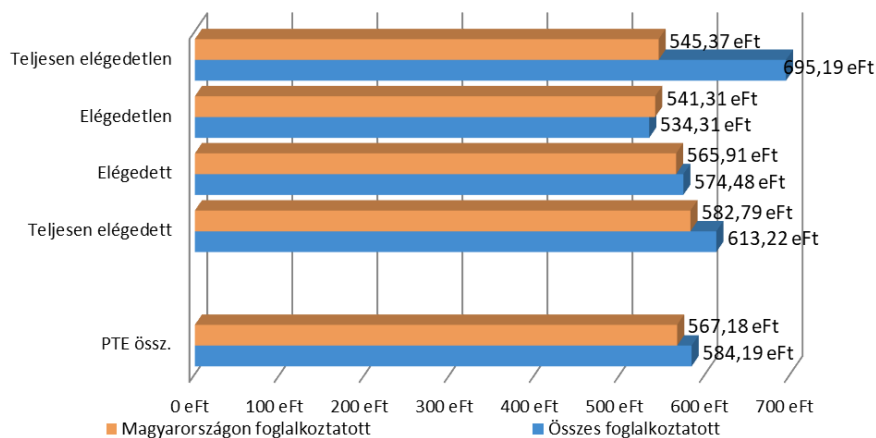
54. ábra: A főállásból származó havi nettó kereset (nemek szerint) ($n_{\text{Magyarországon}}=647$
 $n_{\text{Összes}}=686$)



55. ábra: A főállásból származó havi nettó kereset (képzési terület szerint) (n_{Magyarországon}=647 n_{összes}=686)



56. ábra: A főállásból származó havi nettó kereset (a munka összességével való elégedettség szerint) (n_{Magyarországon}=647 n_{összes}=686)



8. MUNKAHELYI ELÉGEDETTSÉG ÉS KOMPETENCIÁK

A válaszadók 1-4-ig terjedő skálán értékelhették a főállású munkájukkal kapcsolatos elégedettségüket. A négyfokozatú skála szélső értékei a teljesen elégedetlen (1) és a teljesen elégedett (4) válaszok voltak.

A végzettek a legtöbb korábbi felméréstől eltérően nem a munka szakmai tartalmi részével voltak legelégedettebbek (3,25) – bár ez is javult –, hanem a munkahelyi légkörrel, kollégákkal (3,32) és a munkaidővel (3,27). Legkevésbé ismét a jövedelemmel és juttatásokkal elégedettek (2,73) – azonban itt is kisebb növekedés figyelhető meg. Összességében se nem kifejezetten elégedettek, se nem kifejezetten elégedetlenek munkájukkal (3,14) (23. és 24. táblázat)

A munkával kapcsolatban legfontosabbnak azt értékelték, hogy lehetőség legyen a munkamagánélet összehangolására (4,69), kellemes legyen a munkahelyi környezet (4,69), valamint, hogy meglegyen az állásbiztonság érzete (4,63). Legkevésbé fontosnak a jó céges hírnevet (3,10), valamint a vezetői pozíciót (2,90) tartják. (25. táblázat).

Az elhelyezkedéshez elengedhetetlen, hogy megfelelő kompetenciákkal rendelkezzenek a végzettek, ezért a korábbi években is vizsgált 19 elemet értékeltettük 1-5-ös skálán a szükségességre és a meglévő szintre vonatkozóan (28. és 30. táblázat). A kar, tagozatok, nemek szerint jelentősebb különbségeket is láthatunk, ezeket részletesen bemutatjuk az egyes ábrákon. Legfontosabb kompetenciának az önállóságot (4,63), a kapcsolatteremtő, kommunikációs képességet (4,58), valamint az udvariasság és viselkedési szabályok ismeretét (4,54) tartják. A szükséges és meglévő kompetenciák közötti eltérés kapcsán, a korábbi évekhez hasonlóan most is a jó időgazdálkodás (-0,36) és a konfliktuskezelési képesség (-0,28) esetében találtunk említésre méltó elmaradást. Ezek mellett idén az elméleti szaktudás alkalmazása a gyakorlatban (-0,24), valamint a kapcsolattartó, kommunikációs készség (-0,23) esetében is láthatunk jelentősebb hiányosságokat. (63. ábra)

23. táblázat: Elégedettség a végzett munka egyes aspektusaival, átlag szerint csökkenő sorrendben (1-4-es skála)

Munkával kapcsolatos szempontok	n	Átlag	Medián	Módusz	Szórás
Munkahelyi légkör, kollégák	838	3,32	4	4	0,84
Munkaidő	835	3,27	3	4	0,87
A munka szakmai tartalmi része	839	3,25	3	4	0,85
Munkakörülmények	839	3,17	3	4	0,90
Munka-magánélet összeegyeztetése	835	3,16	3	4	0,94
Szakmai előmenetel, karrierépítés	838	2,96	3	3	0,94
Szakmai presztízs	835	2,79	3	3	0,99
Jövedelem és juttatások	838	2,73	3	3	0,93
Munka összességét tekintve	836	3,14	3	3	0,72

24. táblázat: Elégedettség a végzett munka egyes aspektusaival, átlag szerint csökkenő sorrendben (1-4-es skála) (kari bontás)

Munkával való elégedettség/Kar	ÁJK	ÁOK	BTK	ETK	GYTK	KPVK	KTK	MIK	MK	TTK	Átlag
Munkahelyi légkör, kollégák	3,56	3,17	3,36	3,23	3,38	3,24	3,33	3,39	3,15	3,37	3,32
Munkaidő	3,43	2,93	3,28	3,38	3,36	3,33	3,24	3,31	3,27	3,22	3,27
A munka szakmai tartalmi része	3,35	3,42	3,09	3,31	3,27	3,51	3,11	3,25	3,06	3,28	3,25
Munkakörülmények	3,34	2,73	3,18	3,14	3,42	3,16	3,35	3,35	2,71	3,12	3,17
Munka-magánélet összeegyeztetése	3,38	2,82	3,21	3,14	3,28	3,31	3,21	3,18	3,09	3,16	3,16
Szakmai előmenetel, karrierépítés	2,66	3,16	2,87	2,95	3,23	2,99	2,98	3,11	2,50	2,85	2,96
Szakmai presztízs	2,86	3,10	2,51	2,83	3,00	2,48	3,00	3,01	2,19	2,57	2,79
Jövedelem és juttatások	2,52	2,80	2,59	2,66	3,17	2,75	2,90	2,83	2,63	2,75	2,73
Munka összességét tekintve	3,22	2,98	3,17	3,16	3,29	3,19	3,10	3,18	2,97	3,12	3,14

25. táblázat: A végzettek állással kapcsolatos fontossági értékelései a vizsgált szempontok szerint átlag alapján csökkenő sorrendben

A vizsgált tényezők	n	Átlag	Medián	Módusz	Szórás
Lehetőség a munka és a magánélet összehangolására	991	4,69	5	5	0,59
Kellemes munkahelyi környezet	989	4,69	5	5	0,54
Állásbiztonság	991	4,63	5	5	0,68
Olyan munka, ami lehetőséget ad arra, hogy fejlessze a képességeit	993	4,53	5	5	0,65
Érdekes munka	993	4,48	5	5	0,73
Valós teljesítmény elismerése, hiteles teljesítményértékelés	990	4,48	5	5	0,73
Lehetőség új dolgok tanulására, továbbképzések	993	4,44	5	5	0,73
Magas kereset	989	4,36	4	5	0,69
Rugalmas munkaidő	986	4,35	5	5	0,88
Önálló (autonóm) munka	988	4,18	4	5	0,82
Olyan munka, ami hasznos a társadalomnak	988	4,14	4	5	0,96
Olyan munka, amivel másoknak tud segíteni	991	4,08	4	5	0,98
Csapatmunka	990	3,79	4	4	1,07
Jó béren kívüli juttatások	990	3,78	4	4	1,00
Jó és gyors előrelépési lehetőségek	989	3,76	4	4	0,94
Külföldi tapasztalatszerzés lehetősége	987	3,46	4	4	1,17
Távmunka (home office) lehetősége	992	3,44	4	4	1,31
Magas társadalmi státusz, presztízs	988	3,33	3	4	1,11
Jó céges hírnév	985	3,10	3	4	1,31
Vezetői pozíció	992	2,90	3	3	1,20

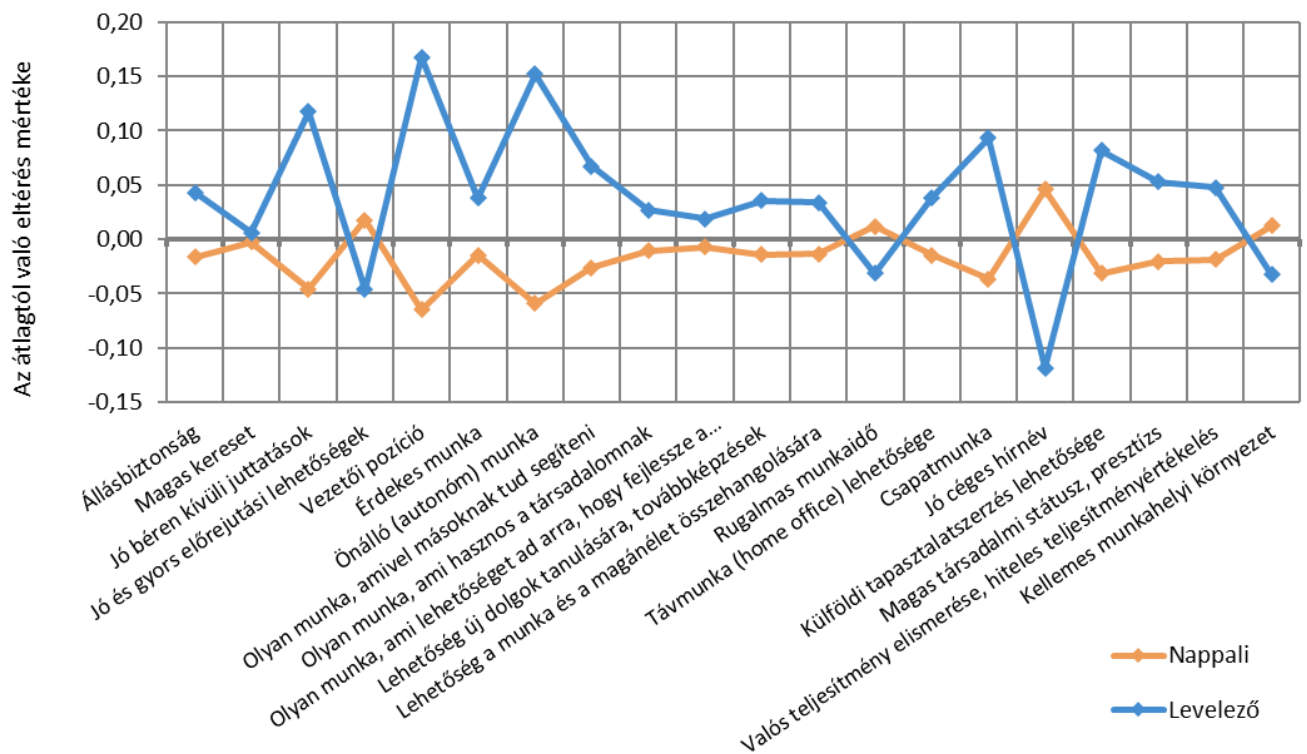
26. táblázat: A végzettek állással kapcsolatos fontossági értékelései a vizsgált szempontok szerint átlag alapján csökkenő sorrendben (végzettség éve szerint)

A vizsgált tényezők	2019		2023		PTE összesen	
	Átlag	Szórás	Átlag	Szórás	Átlag	Szórás
Lehetőség a munka és a magánélet összehangolására	4,71	0,56	4,68	0,61	4,69	0,59
Kellemes munkahelyi környezet	4,68	0,57	4,69	0,51	4,69	0,54
Állásbiztonság	4,64	0,68	4,63	0,67	4,63	0,68
Olyan munka, ami lehetőséget ad arra, hogy fejlessze a képességeit	4,48	0,66	4,57	0,64	4,53	0,65
Érdekes munka	4,43	0,74	4,51	0,73	4,48	0,73
Valós teljesítmény elismerése, hiteles teljesítményértékelés	4,44	0,75	4,50	0,72	4,48	0,73
Lehetőség új dolgok tanulására, továbbképzések	4,39	0,75	4,47	0,71	4,44	0,73
Magas kereset	4,42	0,65	4,33	0,73	4,36	0,69
Rugalmas munkaidő	4,40	0,86	4,32	0,88	4,35	0,88
Önálló (autonóm) munka	4,17	0,80	4,19	0,84	4,18	0,82
Olyan munka, ami hasznos a társadalomnak	4,03	0,99	4,22	0,93	4,14	0,96
Olyan munka, amivel másoknak tud segíteni	4,05	1,00	4,10	0,96	4,08	0,98
Csapatmunka	3,80	1,06	3,79	1,07	3,79	1,07
Jó béren kívüli juttatások	3,80	1,04	3,77	0,97	3,78	1,00
Jó és gyors előrelépési lehetőségek	3,69	0,92	3,80	0,95	3,76	0,94
Külföldi tapasztalatszerzés lehetősége	3,46	1,15	3,46	1,18	3,46	1,17
Táv munka (home office) lehetősége	3,46	1,30	3,42	1,31	3,44	1,31
Magas társadalmi státusz, presztízs	3,35	1,08	3,32	1,12	3,33	1,11
Jó céges hírnév	3,08	1,31	3,12	1,30	3,10	1,31
Vezetői pozíció	2,85	1,19	2,93	1,21	2,90	1,20

27. táblázat: A végzettek állással kapcsolatos elégedettségi értékelései a vizsgált szempontok szerint átlag szerinti csökkenő sorrendben (kari bontás)

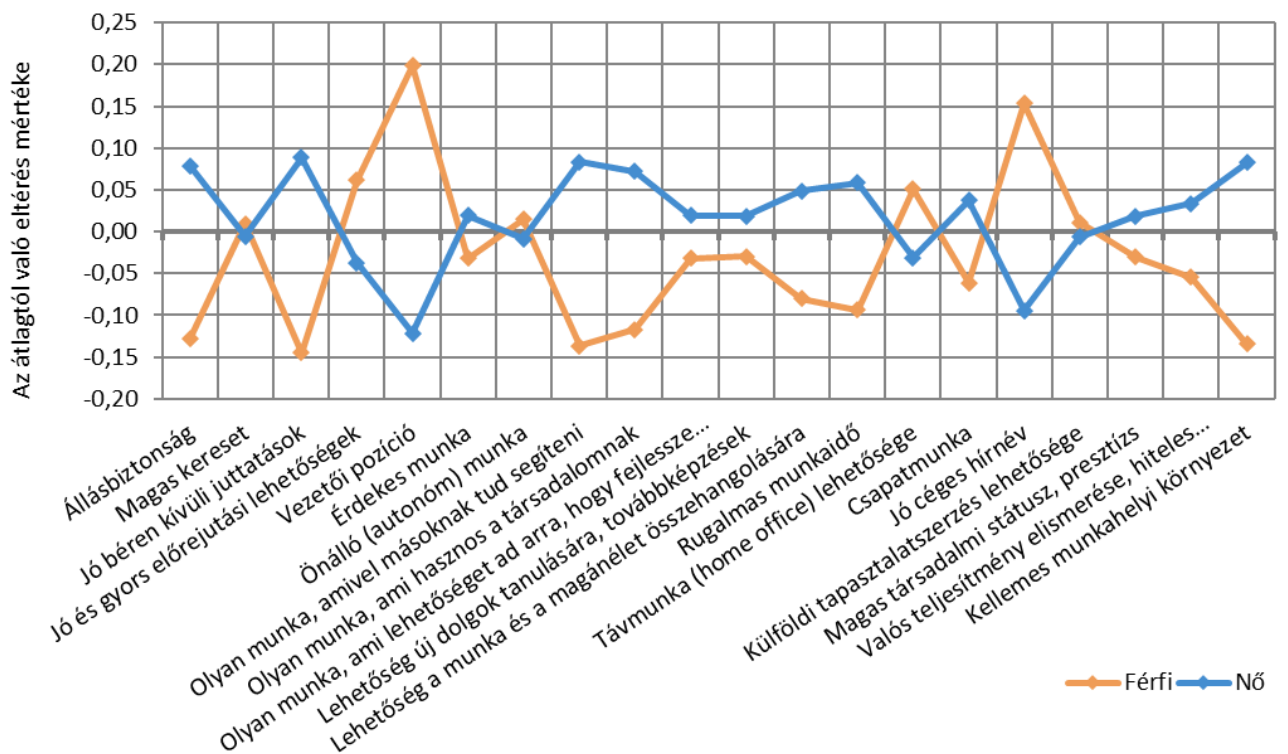
Vizsgált tényezők	ÁJK	ÁOK	BTK	ETK	GYTK	KPVK	KTK	MIK	MK	TTK	Átlag
Lehetőség a munka és a magánélet összehangolására	4,58	4,82	4,69	4,79	4,57	4,77	4,62	4,67	4,49	4,62	4,69
Kellemes munkahelyi környezet	4,64	4,61	4,71	4,74	4,80	4,85	4,63	4,65	4,58	4,70	4,69
Állásbiztonság	4,80	4,71	4,58	4,74	4,69	4,89	4,50	4,57	4,50	4,59	4,63
Olyan munka, ami lehetőséget ad arra, hogy fejlessze a képességeit	4,56	4,51	4,54	4,66	4,19	4,41	4,55	4,55	4,52	4,37	4,53
Érdekes munka	4,57	4,33	4,53	4,55	4,44	4,47	4,51	4,43	4,40	4,41	4,48
Valós teljesítmény elismerése, hiteles teljesítményértékelés	4,43	4,51	4,46	4,63	4,37	4,44	4,51	4,39	4,26	4,41	4,48
Lehetőség új dolgok tanulására, továbbképzések	4,28	4,47	4,45	4,62	4,32	4,20	4,43	4,46	4,33	4,28	4,44
Magas kereset	4,42	4,35	4,20	4,42	4,43	4,40	4,50	4,44	4,17	4,36	4,36
Rugalmas munkaidő	4,22	4,31	4,31	4,40	3,96	4,43	4,40	4,55	3,90	4,26	4,35
Önálló (autonóm) munka	4,28	4,01	4,19	4,39	3,99	4,27	4,15	4,15	4,18	3,99	4,18
Olyan munka, ami hasznos a társadalomnak	4,15	4,32	4,28	4,48	4,25	4,36	3,77	3,91	4,00	3,79	4,14
Olyan munka, amivel másoknak tud segíteni	4,12	4,27	4,08	4,52	4,32	4,38	3,80	3,77	3,85	3,77	4,08
Csapatmunka	3,60	4,10	3,62	4,00	3,93	4,14	3,66	3,78	3,30	3,72	3,79
Jó béren kívüli juttatások	3,89	3,34	3,73	3,97	3,50	4,24	3,87	3,74	3,63	3,79	3,78
Jó és gyors előrelépési lehetőségek	3,78	3,53	3,61	3,79	3,77	3,75	4,07	3,83	3,66	3,73	3,76
Külföldi tapasztalatszerzés lehetősége	3,61	3,11	3,32	3,49	3,44	3,55	3,77	3,66	3,12	3,38	3,46
Táv munka (home office) lehetősége	3,75	3,08	3,42	2,88	2,53	3,12	4,05	3,92	2,97	3,63	3,44
Magas társadalmi státusz, presztízs	3,67	3,39	3,36	3,50	3,65	3,37	3,32	3,19	2,83	3,12	3,33
Jó céges hírnév	2,65	3,30	3,19	2,99	2,83	2,64	3,16	3,13	3,00	3,24	3,10
Vezetői pozíció	3,08	2,36	2,74	3,01	3,68	2,69	3,37	3,15	2,36	2,70	2,90

57. ábra: A végzetek állással kapcsolatos elégedettségi értékelései a vizsgált szempontok szerint (tagozat szerint)



Szignifikáns az eltérés a következő tényezőknél: Jó béren kívüli juttatások; Vezetői pozíció; Önálló (autonóm) munka

58. ábra: A végzetek állással kapcsolatos elégedettségi értékelései a vizsgált szempontok szerint (nemek szerint)



Szignifikáns az eltérés a következő tényezőknél: Állásbiztonság; Jó béren kívüli juttatások; Vezetői pozíció; Olyan munka, amivel másoknak tud segíteni; Olyan munka, ami hasznos a társadalomnak; Lehetőség a munka és a magánélet összehangolására; Rugalmas munkaidő; Jó céges hírnév; Kellemes munkahelyi környezet.

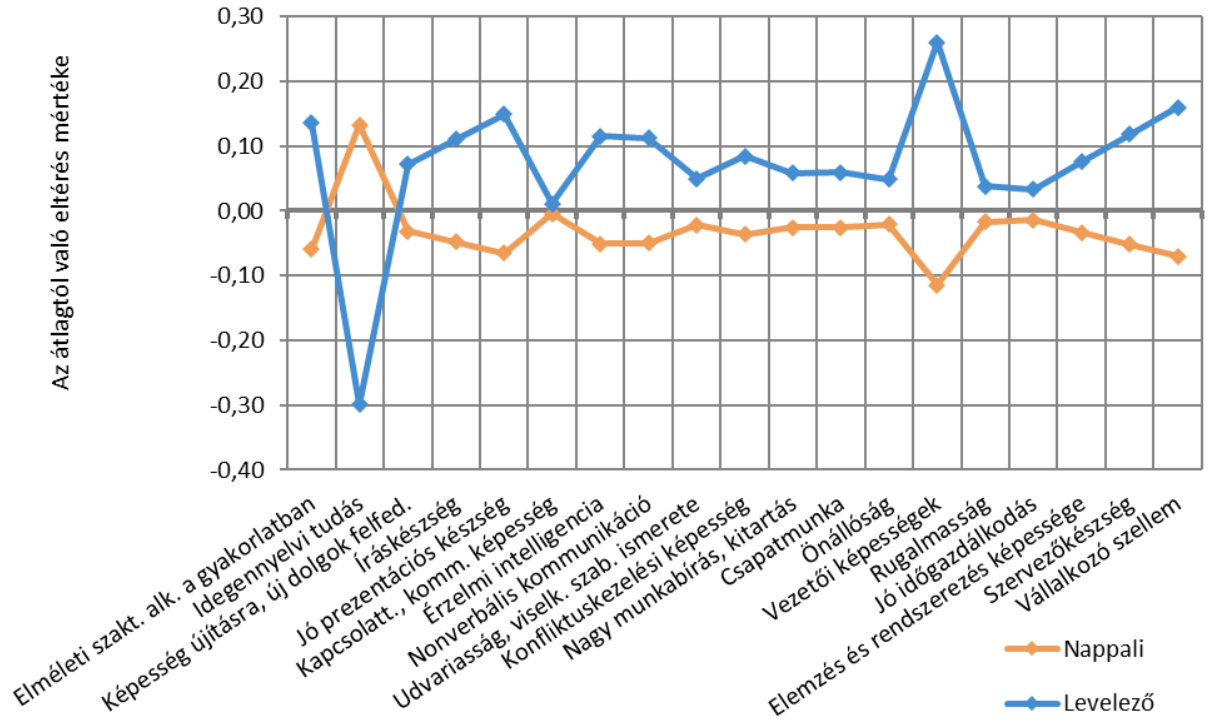
28. táblázat: A munkavégzéshez szükséges kompetenciák értékelései átlag szerint csökkenő sorrendben

A vizsgált tényezők	n	Átlag	Medián	Módusz	Szórás
Önállóság	822	4,63	5	5	0,64
Kapcsolatt., komm. képesség	827	4,58	5	5	0,77
Udvariasság, viselk. szab. ismerete	825	4,54	5	5	0,80
Konfliktuskezelési képesség	823	4,51	5	5	0,87
Jó időgazdálkodás	824	4,47	5	5	0,81
Nagy munkabírás, kitartás	822	4,45	5	5	0,81
Rugalmasság	822	4,36	5	5	0,83
Elemzés és rendszerezés képessége	824	4,29	5	5	0,93
Csapatmunka	824	4,25	5	5	0,90
Érzelmi intelligencia	824	4,24	5	5	1,08
Elméleti szakt. alk. a gyakorlatban	832	4,17	5	5	1,11
Képesség újításra, új dolgok felfed.	828	4,15	4	5	1,00
Íráskészség	824	4,13	5	5	1,11
Szervezőkészség	824	4,07	4	5	1,05
Nonverbális kommunikáció	826	4,07	4	5	1,12
Jó prezentációs készség	830	3,77	4	5	1,27
Vállalkozó szellem	826	3,48	4	5	1,30
Idegennyelvi tudás	829	3,41	4	5	1,45
Vezetői képességek	825	3,26	3	3	1,30

29. táblázat: A munkavégzéshez szükséges kompetenciák értékelései átlag szerint csökkenő sorrendben (kari bontás)

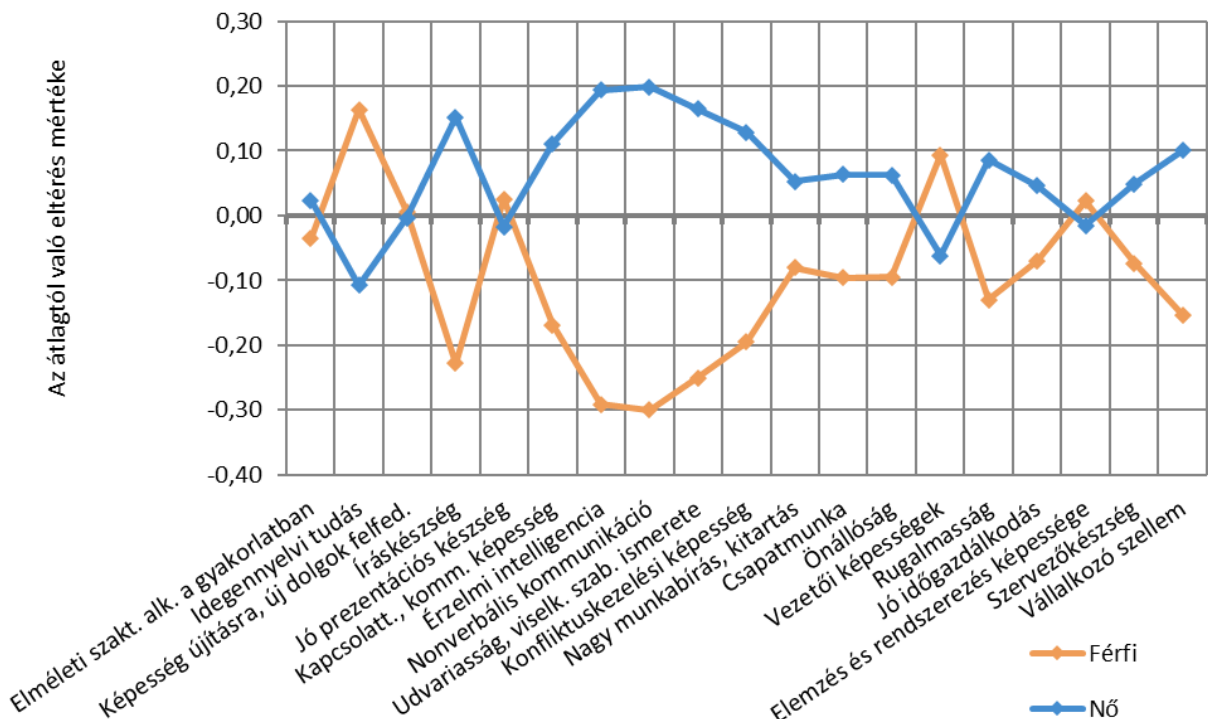
Vizsgált tényezők	ÁJK	ÁOK	BTK	ETK	GYTK	KPVK	KTK	MIK	MK	TTK	Átlag
Önállóság	4,58	4,64	4,65	4,75	4,44	4,76	4,56	4,53	4,51	4,55	4,63
Kapcsolatt., komm. képesség	4,61	4,61	4,76	4,76	4,46	4,72	4,45	4,25	4,82	4,37	4,58
Udvariasság, viselk. szab. ismerete	4,65	4,70	4,67	4,77	4,69	4,82	4,27	4,19	4,32	4,36	4,54
Konfliktuskezelési képesség	4,57	4,60	4,56	4,75	4,74	4,67	4,36	4,26	4,53	4,22	4,51
Jó időgazdálkodás	4,62	4,74	4,50	4,48	4,28	4,66	4,42	4,31	4,52	4,23	4,47
Nagy munkabírás, kitartás	4,42	4,74	4,37	4,67	4,48	4,57	4,30	4,21	4,64	4,33	4,45
Rugalmasság	4,08	4,39	4,41	4,54	4,42	4,55	4,18	4,30	4,49	4,22	4,36
Elemzés és rendszerezés képessége	4,19	4,36	4,26	4,28	4,14	4,34	4,38	4,32	3,82	4,21	4,29
Csapatmunka	4,02	4,43	4,08	4,50	4,34	4,61	4,08	4,29	3,65	4,13	4,25
Érzelmi intelligencia	4,33	4,26	4,40	4,69	3,93	4,54	3,96	3,71	4,37	4,03	4,24
Elméleti szakt. alk. a gyakorlatban	4,63	4,73	3,88	4,57	4,36	4,09	3,55	4,20	4,07	4,01	4,17
Képesség újításra, új dolgok felfed.	4,00	4,16	4,16	4,26	3,97	4,23	3,99	4,17	4,18	4,11	4,15
Íráskészség	4,67	4,20	4,38	4,04	4,19	4,40	4,20	3,88	4,08	3,59	4,13
Szervezőkészség	3,96	4,16	4,13	4,28	3,93	4,39	3,84	3,99	3,94	3,83	4,07
Nonverbális kommunikáció	4,32	4,22	4,25	4,42	4,26	4,56	3,84	3,56	4,29	3,46	4,07
Jó prezentációs készség	3,90	3,98	3,90	3,79	3,74	3,94	3,52	3,66	3,70	3,66	3,77
Vállalkozó szellem	3,75	3,53	3,38	3,79	3,56	4,00	3,09	3,49	3,43	3,18	3,48
Idegennyelvi tudás	2,49	3,79	3,73	3,13	3,79	2,62	3,87	3,41	2,70	3,21	3,41
Vezetői képességek	3,22	3,14	3,01	3,60	3,72	3,27	3,17	3,42	3,18	3,09	3,26

59. ábra: A munkavégzéshez szükséges kompetenciák értékelései (tagozat szerint)



Szignifikáns különbség a következő tényezőknél: Elméleti szakt. alk. a gyakorlatban; Idegennyelvi tudás; Jó prezentációs készség; Vezetői képességek; Szervezőkészség; Vállalkozó szellem.

60. ábra: A munkavégzéshez szükséges kompetenciák értékelései (nemek szerint)



Szignifikáns különbség a következő tényezőknél: Idegennyelvi tudás; Íráskészség; Kapcsolatt., komm. képesség; Érzelmi intelligencia; Nonverbális kommunikáció; Udvariasság, viselk. szab. ismerete; Konfliktuskezelési képesség; Nagy munkabírási, kitartás; Csapatmunka; Önállóság; Rugalmasság; Jó időgazdálkodás; Vállalkozó szellem.

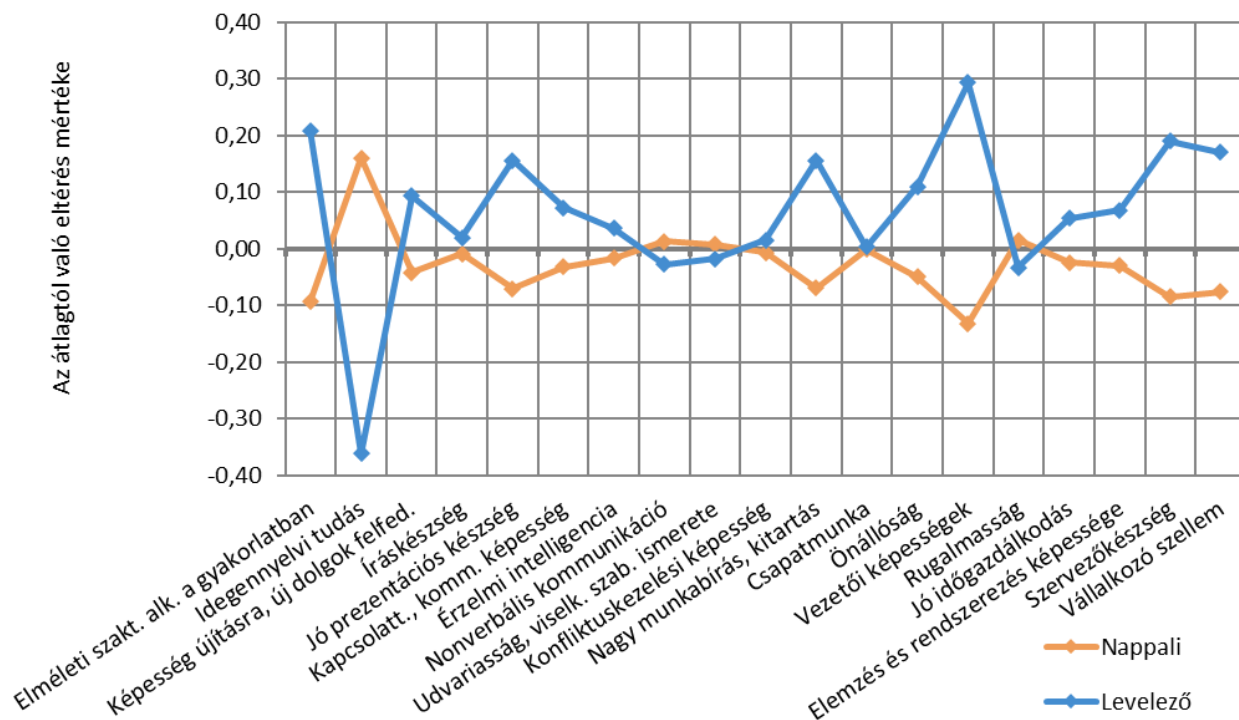
30. táblázat: A kompetenciák meglévő szintjének értékelése átlag szerint csökkenő sorrendben

A vizsgált tényezők	n	Átlag	Medián	Módusz	Szórás
Udvariasság, viselk. szab. ismerete	800	4,66	5	5	0,62
Önállóság	800	4,51	5	5	0,68
Nagy munkabírási, kitartás	801	4,43	5	5	0,73
Íráskészség	801	4,42	5	5	0,86
Érzelmi intelligencia	800	4,41	5	5	0,81
Rugalmasság	798	4,37	5	5	0,74
Kapcsolatt., komm. képesség	796	4,35	5	5	0,80
Csapatmunka	801	4,34	5	5	0,80
Nonverbális kommunikáció	797	4,25	4	5	0,82
Konfliktuskezelési képesség	798	4,23	4	5	0,77
Elemzés és rendszerezés képessége	797	4,22	4	5	0,84
Szervezőkészség	798	4,15	4	5	0,88
Képesség újításra, új dolgok felfed.	795	4,15	4	4	0,87
Jó időgazdálkodás	796	4,11	4	4	0,86
Elméleti szakt. alk. a gyakorlatban	795	3,94	4	4	0,90
Jó prezentációs készség	796	3,90	4	4	1,01
Idegennyelvi tudás	791	3,76	4	5	1,15
Vállalkozó szellem	797	3,73	4	4	1,06
Vezetői képességek	797	3,49	4	4	1,07

31. táblázat: A kompetenciák meglévő szintjének értékelése átlag szerint csökkenő sorrendben (kari bontás)

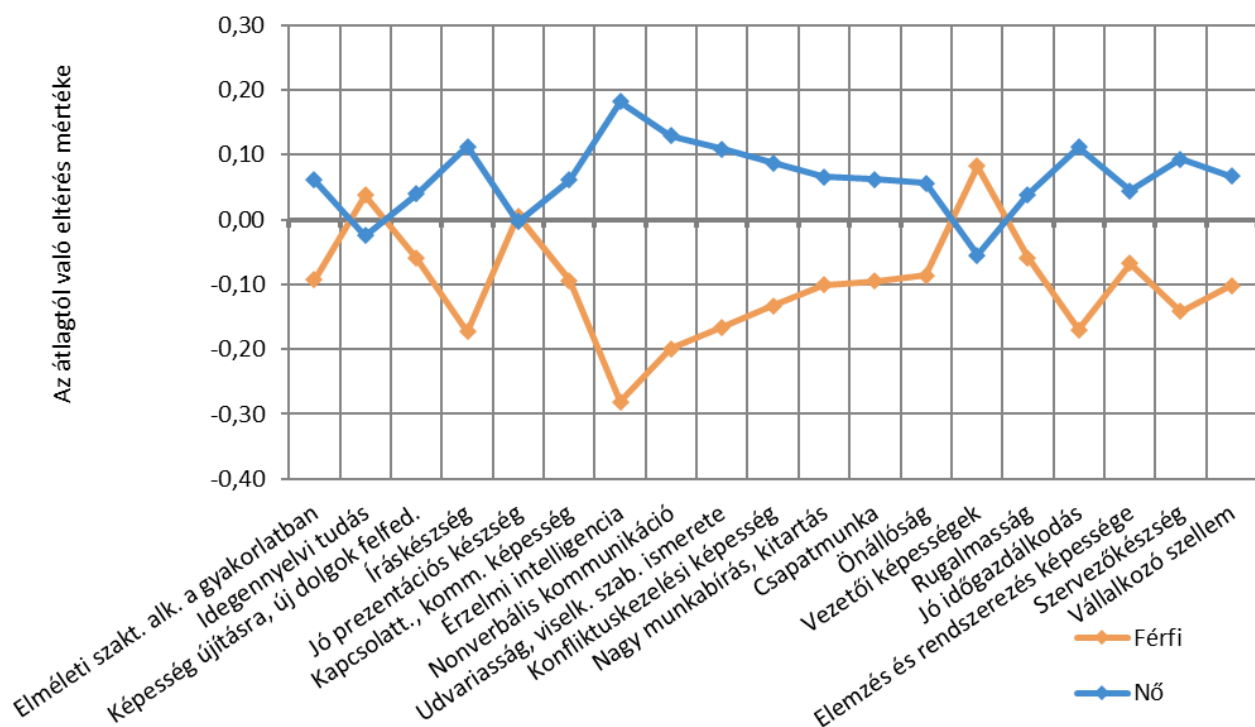
Vizsgált tényezők	ÁJK	ÁOK	BTK	ETK	GYTK	KPVK	KTK	MIK	MK	TTK	Átlag
Udvariasság, viselk. szab. ismerete	4,75	4,65	4,80	4,76	4,54	4,74	4,57	4,40	4,75	4,62	4,66
Önállóság	4,56	4,05	4,59	4,65	4,19	4,64	4,51	4,51	4,64	4,50	4,51
Nagy munkabírási, kitartás	4,48	4,26	4,37	4,61	4,40	4,62	4,36	4,32	4,72	4,43	4,43
Íráskészség	4,61	4,27	4,68	4,38	4,47	4,60	4,48	4,19	4,81	4,11	4,42
Érzelmi intelligencia	4,50	4,49	4,58	4,64	3,69	4,71	4,31	4,04	4,36	4,09	4,41
Rugalmasság	4,10	4,26	4,40	4,47	4,37	4,51	4,31	4,29	4,43	4,46	4,37
Kapcsolatt., komm. képesség	4,47	4,16	4,56	4,52	4,14	4,54	4,24	4,20	4,42	4,06	4,35
Csapatmunka	4,26	4,38	4,32	4,52	4,30	4,41	4,24	4,31	3,99	4,22	4,34
Nonverbális kommunikáció	4,38	4,22	4,51	4,42	3,86	4,36	4,16	3,89	4,33	4,05	4,25
Konfliktuskezelési képesség	4,42	4,12	4,36	4,30	4,10	4,36	4,12	4,13	4,27	4,11	4,23
Elemzés és rendszerezés képessége	4,23	4,15	4,22	4,19	4,36	4,13	4,26	4,32	3,68	4,29	4,22
Szervezőkészség	4,33	3,96	4,19	4,23	3,69	4,33	4,21	4,14	3,94	4,02	4,15
Képesség újításra, új dolgok felfed.	4,33	4,02	4,19	4,15	4,03	4,32	4,14	4,15	4,09	4,05	4,15
Jó időgazdálkodás	4,18	3,91	4,17	4,20	4,23	4,21	4,23	3,97	3,76	4,06	4,11
Elméleti szakt. alk. a gyakorlatban	4,22	3,44	3,93	4,12	3,97	4,20	3,80	4,00	4,18	3,95	3,94
Jó prezentációs készség	4,08	3,55	4,03	3,97	3,65	4,14	3,80	3,88	4,10	3,83	3,90
Idegennyelvi tudás	3,55	3,64	4,23	3,47	4,21	3,31	3,99	3,55	3,71	3,71	3,76
Vállalkozó szellem	3,97	3,59	3,70	3,88	3,41	4,12	3,55	3,69	3,57	3,70	3,73
Vezetői képességek	3,62	3,07	3,46	3,73	3,25	3,36	3,57	3,52	3,16	3,51	3,49

61. ábra: A kompetenciák meglévő szintjének értékelése (tagozat szerint)



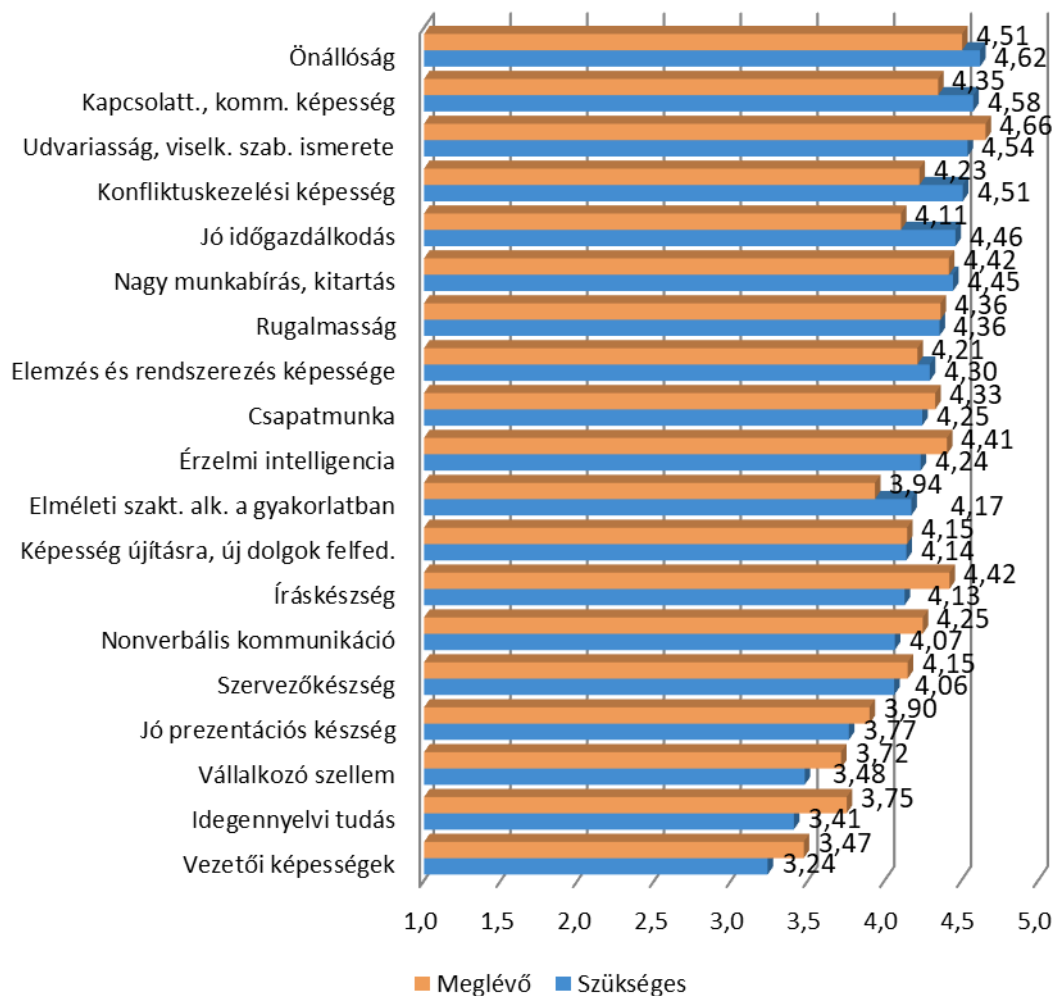
Szignifikáns különbség a következő tényezőknél: Elméleti szakt. alk. a gyakorlatban; Idegennyelvi tudás; Képesség újításra, új dolgok felfed.; Jó prezentációs készség; Nagy munkabírási, kitartás; Önállóság; Vezetői képességek; Szervezőkészség; Vállalkozó szellem.

62. ábra: A kompetenciák meglévő szintjének értékelése (nemek szerint)



Szignifikáns különbség a következő tényezőknél: Elméleti szakt. alk. a gyakorlatban; Íráskészség; Kapcsolatt., komm. képesség; Érzelmi intelligencia; Nonverbális kommunikáció; Udvariasság, viselk. szab. ismerete; Konfliktuskezelési képesség; Nagy munkabírási, kitartás; Csapatmunka; Önállóság; Jó időgazdálkodás; Szervezőkészség; Vállalkozó szellem.

63. ábra: A kompetenciák munkavégzéshez szükséges és meglévő szintjeinek értékei (GAP elemzés páros t-próbával) (szükséges kompetenciák átlaga szerint csökkenő sorrendben)



Páros t-próba szignifikáns eltérések: Elméleti szakt. alk. a gyakorlatban; Idegennyelvi tudás; Íráskészség; Jó prezentációs készség; Kapcsolatt., komm. képesség; Érzelmi intelligencia; Nonverbális kommunikáció; Udvariasság, viselk. szab. ismerete; Konfliktuskezelési képesség; Csapatmunka; Önállóság; Vezetői képességek; Jó időgazdálkodás; Elemzés és rendszerezés képessége; Szervezőkészség; Vállalkozó szellem.

9. MELLÉKLET

1. MELLÉKLET: AZ ALAPSOKASÁG, A MINTA, A BEÉRKEZETT VÁLASZOK SZÁMA, VALAMINT AZ ALKALMAZOTT SÚLYOK A KAR, A TAGOZAT ÉS A NEM SZERINT

Tagozat, nem/Karok	ÁJK			ÁOK			BTK			ETK			GYTK			KPVK			KTK			MIK			MK			TTK		
	LÉTSZÁM (FŐ)	MINTA	KÉRDŐÍV (DB)	LÉTSZÁM (FŐ)	MINTA	KÉRDŐÍV (DB)	LÉTSZÁM (FŐ)	MINTA	KÉRDŐÍV (DB)	LÉTSZÁM (FŐ)	MINTA	KÉRDŐÍV (DB)	LÉTSZÁM (FŐ)	MINTA	KÉRDŐÍV (DB)	LÉTSZÁM (FŐ)	MINTA	KÉRDŐÍV (DB)	LÉTSZÁM (FŐ)	MINTA	KÉRDŐÍV (DB)	LÉTSZÁM (FŐ)	MINTA	KÉRDŐÍV (DB)	LÉTSZÁM (FŐ)	MINTA	KÉRDŐÍV (DB)			
	ÁJK			ÁOK			BTK			ETK			GYTK			KPVK			KTK			MIK			MK			TTK		
Végzett 2019																														
nappali nő	51	6,73	4	187	24,67	14	304	40,11	38	348	45,92	58	22	2,90	3	59	7,78	7	151	19,92	19	59	7,78	11	64	8,44	4	116	15,31	17
SÚLYOK:	1,68			1,76			1,06			0,79			0,97			1,11			1,05			0,71			2,11			0,90		
nappali férfi	22	2,90	3	150	19,79	8	152	20,06	11	63	8,31	9	10	1,32	1	6	0,79	1	118	15,57	11	178	23,49	27	31	4,09	5	144	19,00	18
SÚLYOK:	0,97			2,47			1,82			0,92			1,32			0,79			1,42			0,87			0,82			1,06		
levelező nő	58	7,65	11	0	0,00	0	151	19,92	29	134	17,68	19	0	0,00	0	87	11,48	14	75	9,90	14	41	5,41	4	0	0,00	0	29	3,83	9
SÚLYOK:	0,70			0,00			0,69			0,93			0,00			0,82			0,71			1,35			0,00			0,43		
levelező férfi	34	4,49	6	0	0,00	0	43	5,67	5	27	3,56	4	0	0,00	0	15	1,98	2	38	5,01	2	121	15,97	19	0	0,00	0	27	3,56	4
SÚLYOK:	0,75			0,00			1,13			0,89			0,00			0,99			2,51			0,84			0,00			0,89		
Végzett 2023																														
nappali nő	42	6,15	5	229	33,53	20	458	67,1	75	390	57,10	46	40	5,86	7	45	6,59	5	223	32,65	35	122	17,86	13	84	12,30	13	118	17,28	28
SÚLYOK:	1,23			1,68			0,89			1,24			0,84			1,32			0,93			1,37			0,95			0,62		
nappali férfi	23	3,37	3	158	23,13	4	199	29,14	15	81	11,86	4	21	3,07	4	1	0,15	0	165	24,16	21	224	32,80	31	46	6,73	3	212	31,04	19
SÚLYOK:	1,12			5,78			1,94			2,96			0,77						1,15			1,06			2,24			1,63		
levelező nő	53	7,76	10	0	0,00	0	184	26,94	42	170	24,89	37	0	0,00	0	119	17,42	26	107	15,67	29	45	6,59	10	0	0,00	0	30	4,39	5
SÚLYOK:	0,78			0,00			0,64			0,67			0,00			0,67			0,54			0,66			0,00			0,88		
levelező férfi	16	2,34	4	0	0,00	0	49	7,17	8	46	6,73	7	0	0,00	0	6	0,88	1	82	12,01	15	162	23,72	33	0	0,00	0	32	4,69	5
SÚLYOK:	0,59			0,00			0,90			0,96			0,00			0,88			0,80			0,72			0,00			0,94		

2. MELLÉKLET: A MINTAVÉTEL MÓDSZERTANÁNAK STATISZTIKAI BEMUTATÁSA

A minta összetételének vizsgálatához meg kell határozni, hogy mi a cél, az elvárás és az alapsokaság, mely ismérvek szerint szeretnénk vizontlátni a teljes populációt jellemző megoszlásokat a mintasokaságban. A kiválasztott ismérvek:

- kar (ÁJK, ÁOK, BTK, ETK, GYTK, KPVK, KTK, MIK, MK, TTK),
- nem (férfi, nő),
- tagozat (nappali, levelezős),
- végzés éve (2018, 2022).

A minta e szempontok szerinti arányait vizsgáltuk meg az alapsokaságot jellemző megoszlásokhoz képest. Természetesen tökéletes egyezés nem volt, ezért minden megfigyeléshez (válaszadóhoz) az alapsokasági arányokat biztosító korrekciós szorzószámot rendeltünk hozzá. Ezzel biztosítottuk a fenti ismérvek szempontjából a reprezentativitást.

Két olyan kar van, ahol az alapsokaság is, a minta nagysága is viszonylag alacsony, ez a Gyógyszertudományi Kar és a Művészeti Kar. Mivel a karok súlya meglehetősen alacsony, így ez jelentősen nem befolyásolja a végső eredmények minőségét. A minta kialakítása során azt a célt tűztük ki, hogy a visszaérkezett kérdőívek/az alapsokaság aránya ne haladja meg a 2,5-ös értéket, ez egy esetben nem sikerült, viszont a minta elemzésénél ez nem torzítja az eredményeket.

Aránybecslés esetén a kialakult mintanagyságoknak megfelelően a következőkben mutatjuk be az elérhető pontosságot. Ehhez meg kell határozni az *elvárt megbízhatóságot*. Ez szokványosan az ismert ún. 2 szigmaszabálynak megfelelően 95%-os (95,5%), ami (a normális eloszlásnak megfelelően) $u=z=2$ szorzószámnak felel meg. Amennyiben 90%-os megbízhatósággal is megelégszünk, úgy a pontosság javítható, hiszen a szorzószám $u=z=1,645$ -re csökken. Aránybecslés esetén a standard hiba képletének megadható egy elméleti maximuma, ami a $p=0,5$ vagyis az 50%-os k/n aránynál valósul meg. Ezzel tehát a pontosságot a „legrosszabb” eshetőségre vonatkoztatva adjuk meg.

Az elemzésnél egyben kezeltük az adatokat, viszont a 4 csoport mentén külön készítettük el a súlyozást, így az egyes kategóriákra érvényes pontossági számokat is külön-külön mutatjuk be az alábbiakban:

Mutatók	2019-ben végzettek	2023-ban végzettek
Aránybecslés standard hibája $s_p = \sqrt{\frac{p(1-p)}{n} \times (1 - \frac{n}{N})}$	0,022979	0,019132
Δ (95%-os megbízhatóság mellett)	$\pm 4,50$ százalékpont	$\pm 3,75$ százalékpont
Relatív pontosság (Δ/p)	9,01%	7,50%
Δ (90%-os megbízhatóság mellett)	$\pm 3,78$ százalékpont	$\pm 3,15$ százalékpont
Relatív pontosság (Δ/p)	7,56%	6,29%

Az eredmények azt jelentik, hogy a legkedvezőtlenebb esetben azt mondhatjuk, hogy a 2019-es végzettek esetében az 50%-os arány intervallumbecslése 95%-os megbízhatósági szinten legalább 45,50% és maximum 54,50% közé esik a vizsgált jelenség aránya.

(Forrás: a 2010-es évi kutatáshoz Tiszbergerné dr. Galambos Mónika statisztikus által adott adatok aktualizálása.)

3. MELLÉKLET: VÉGZETEK ÜZENETEI

Mit üzennek a jelenlegi hallgatóknak? – idézetek a végzett hallgatók válaszaik közül
<p>Egyetemi élet (93/785)</p> <ul style="list-style-type: none"> – A lehető legjobb helyen vagytok, építsetek kapcsolatokat, élvezzétek ki az egyetemi éveket. – Azt üzenem, hogy élvezzék ki minden percét a pécsi egyetemi életnek, és ha lehetőségük van rá, tanuljanak még tovább! – Minél több PTE-s programban vegyél részt, hogy a PTE ezer arcát megismerd és könnyebben rátalálj a saját utadra, lehetőségeidre. – Használják ki azt az időszakot, amikor lehetőségük van minél több tudást magukba szívni és emellett élvezzék ki az egyetemi éveiket.
<p>Büszkeség, jó ajánlólevél, jó döntés (63/785)</p> <ul style="list-style-type: none"> – A PTE-s diploma versenyképes, jól el lehet vele helyezkedni, a tanárok zöme pedig nagyon segítőkész, ha valamilyen gondjuk akad bátran kérjenek segítséget. – A PTE a legjobb választás – A legjobb helyen vannak ahhoz, hogy családi környezetben, magas szaktudással rendelkező oktatóktól sajátíthassák el a jogi tudást. – Tartsanak ki és becsüljék meg a tanáraikat, akiktől és a környezetet, ahol tanulhatnak. A végén büszkék lesznek, ha kitartanak. – Jó helyet választottak egyetemi éveiknek mind szakmai, mind közösség szempontjából.
<p>Szakmai tapasztalat, gyakorlat (95/785)</p> <ul style="list-style-type: none"> – Legyetek kitartóak és elhivatottak, a megszerzett tudás kiemelkedően hasznosítható más egyetemeken végzett hallgatótársaitokkal szemben. Az elméleti tudás nagyon fontos, de még ennél is fontosabb, hogy azt a gyakorlatban is tudjátok használni, illetve felismerni a tényleges gyakorlati probléma jellegét, megoldásához vezető utat az elméletben. Ez a kettő kézen fogva együtt jár, s így lehettek a legsikeresebbek a munkaerő piacán. – Próbáljanak a szakjukhoz kapcsolódó munkát találni még az egyetem során. – Minél hamarabb kitaláld milyen irányba szeretnél tovább menni egyetem után, annál nagyobb esélyed lesz a munkaerőpiacon. De még ha nem is tudod mit szeretnél, minél hamarabb kezdj el az egyetem mellett egyéb tevékenységeket végezni, amiket aztán beírhatsz a CV-be (pl. végzettséghez kapcsolódó munka, TDK). – Az alapidiploma nem elegendő, szükséges a magasabb szintű tudás megszerzése, de emellett a szakmai gyakorlat is nagyon fontos álláskeresésnél. – Végezzenek minél több szakmai jellegű munkát, gyakorlatot a tanulmányok alatt.
<p>Tanulás, továbbképzés (116/785)</p> <ul style="list-style-type: none"> – Koncentráljanak a tanulásra, igyekezzenek mindent magukba szívni, elsajátítani, mert később is hasznos lehet! Segítsék egymást, mert közösen könnyebb és a több sikerélménnyel talán kevesebb hallgató érzi magát egyedül és veszti el a motivációját a tanulással kapcsolatban. Így a lemorzsolódás is kevesebb lehet. – Élvezzék a pécsi éveket, és mindenképp vegyenek részt mesterképzésen. – Tanuljanak becsülettel, ne megúszni akarják a vizsgákat. A gyakorlati helyet jól válasszák meg és csinálják végig rendesen. Legyenek érdeklődők, proaktívok és nyitottak. – Kitartás, fontos, hogy a tanulmányok megkezdése előtt már egy alapos, reális, hosszútávú, megérlelt pályaterv legyen, amelybe beleilleszkedik a választott képzés. Még tanulni tovább. – A tudást nem veszi el senki, csak magadnak tanulj!
<p>Idegen nyelv (30/785)</p> <ul style="list-style-type: none"> – A nyelvtudás ugyanolyan fontos, mint a végzettség. – Élvezzétek ki az egyetemi éveket! Menjete erasmusra, tanuljatok nyelveket! – Az egyetemi évek alatt tanuljanak nyelveket, tökéletesítsék a meglévő nyelvtudásukat és ha tehetik, akkor éljenek minden olyan lehetőséggel, ahol különböző pályázatok segítségével külföldi egyetemeken tölthetnek el egy vagy több félévet. Ezek a lehetőségek rendkívül értékes kapcsolatokat, ismeretségeket adnak, amelyek segíthetnek a későbbi elhelyezkedésben.

<ul style="list-style-type: none"> – Vállaljanak gyakornoki munkát multi cégeknél, akkor is, ha nem itt szeretnének elhelyezkedni. Ez ad egy olyan tudást, tapasztalatot, amire lehet építkezni. Emellett érdemes minél több nyelvet elsajátítani.
<p>Külföldi tapasztalat (38/785)</p> <ul style="list-style-type: none"> – Gyűjtsenek minél több tapasztalatot, használják ki a lehetőségeket - külföldi tanulmányok, nyári gyakorlatok különböző helyeket, tartsák a kapcsolatot a gyakorló helyekkel, ápoljanak jó kapcsolatokat, vegyenek részt minél több egyetemi programon, diákönkormányzatnál tevékenykedjenek, tanuljanak nyelveket és legyenek nyitottak a világra. – Használják ki a TDK adta lehetőségeket és merjenek külföldön tanulni 1-2 szemesztert. – Menjenek Erasmusra, Pannonia programra. :) – Érdemes kihasználni az egyetem nyújtotta lehetőségeket, mint pl. nyelvtanulás vagy külföldi mobilitási programok.
<p>Kapcsolatok (50/785)</p> <ul style="list-style-type: none"> – A PTE nemcsak szakmai alapot ad, hanem törekszik a hallgatók közösségén, kapcsolatának kialakítására, fenntartására. Ez a jövőbeli szakmai kapcsolatok szempontjából a legfontosabb. – Minél több diákszervezethez kell csatlakozni az egyetemi évek alatt! A kapcsolatépítés egyik legjobb módja. – Élvezzék az egyetemi létet ameddig még lehet, építsék a kapcsolataikat, szerezzenek barátokat és szórakozzanak, próbáljanak ki új dolgokat, de azért mellette tisztességesen készüljenek fel a vizsgákra! – Legyen szakkollégiumi tagok, legyenek aktívak. Többet ér a valós, kézzel fogható tapasztalat, amit diákszervezetben szerez az ember. Kis csapatban nagyobb a felelősség, fejlődési lehetőség, illetve tökéletes networking lehetőség is.
<p>További jó tanácsok (275/785)</p> <ul style="list-style-type: none"> – Érdemes részt venni tanulmányi versenyeken és egyéb szakmai programokon, mivel ezekkel lehet kitűnni a munkaerőpiacon. Az alap diploma önmagában sokszor nem elég egy állás megszerzéséhez. – Minél hamarabb kitaláld milyen irányba szeretnél tovább menni egyetem után, annál nagyobb esélyed lesz a munkaerőpiacon. De még ha nem is tudod mit szeretnél, minél hamarabb kezdj el az egyetem mellett egyéb tevékenységeket végezni, amiket aztán beírhatsz a CV-be (pl. végzettséghez kapcsolódó munka, TDK). – A megszerzett vizsga önmagában kevés. Tanulni és megérteni igazán fontos azt, amit az egyetem ad! A megértett tananyag az, amiből valós és használható tudás lesz.
<p>Egyéb (125/785)</p> <ul style="list-style-type: none"> – Legyenek bátrak, merjenek nagyot álmodni! – Kitartás! – Megéri végig csinálni a képzést. – Élvezzétek! – A tudás hatalom.



Magyarország első egyeteme[®]