



**Diplomás Pályakövető Rendszer
2019-es hallgatói motivációs vizsgálat
a Pécsi Tudományegyetemen**

2019.

Diplomás Pályakövető Rendszer a Pécsi Tudományegyetemen

a Pécsi Tudományegyetem online sorozata

Sorozatszerkesztők:

Sipos Norbert

Technikai, digitális szerkesztő:

Sipos Norbert

Összeállították:

Sipos Norbert

Kovács Szilárd

Felelős kiadó:

Pécsi Tudományegyetem
Kiadja a Pécsi Tudományegyetem

Pécs, 2019. november

A kiadvány ISSN száma:

ISSN 2559-8414 (Online)
ISSN 2062-5618 (Nyomtatott)

TARTALOM

VEZETŐI ÖSSZEFOGLALÓ	9
1. A KUTATÁSRÓL	11
1.1. Bevezetés	11
1.2. Módszertan	11
1.3. Alapadatok	14
1.3.1. A minta összetétele	14
1.3.2. A lakóhely típusa 14 éves korban	18
1.3.3. Családi háttér	19
2. FELSŐFOKÚ TANULMÁNYOK (TANULMÁNYI ÉLETÚT)	21
2.1. Az intézményhez való kapcsolódás	21
2.2. Egyéb felsőfokú tanulmányok	24
2.3. Tehetséggondozás	27
3. AZ INTÉZMÉNY MEGÍTÉLÉSE, HÍRNEVE	29
3.1. Az intézmény megítélése	30
3.2. Hírnév, ajánlás	30
3.3. Az oktatáshoz és szolgáltatásokhoz kapcsolódó fontosság, elégedettség	32
3.4. Az Alumni rendszerrel kapcsolatos kérdések	42
4. NEMZETKÖZI TAPASZTALATOK	44
4.1. Nyelvismeret	45
4.2. Külföldi tanulmányok	47
4.3. Külföldi munkavégzés	48
5. KOMPETENCIÁK ÉS KARRIERTERVEK	50
5.1. Kompetenciák vizsgálata	51
5.2. Munka- és karriertervek	58
MELLÉKLETEK	62
1. melléklet: Az alapsokaság, a minta, a beérkezett válaszok száma, valamint az alkalmazott súlyok a kar, a tagozat és a nem szerint	62
2. melléklet: A mintavétel módszertanának statisztikai bemutatása	63

ÁBRAJEGYZÉK

1. ábra: A kitöltők nemek szerinti megoszlása (kari bontás) (n=1 704).....	15
2. ábra: A kitöltők tagozat szerinti megoszlása (kari bontás) (n=1 704).....	15
3. ábra: A kitöltők finanszírozási forma szerinti megoszlása (kari bontás) (n=1 704)	16
4. ábra: A kitöltők életkora kategorizálva (kari bontás) (n=1 704)	18
5. ábra: A hallgatók lakóhelyének megye szerinti megoszlása 14 éves korban (n=1 656).....	18
6. ábra: A hallgatók családjában van hasonló szakmai területen dolgozó szülő, nagyszülő? (kari bontás) (n=1 699)	20
7. ábra: Melyik karon folytatja tanulmányait? (n=1 704)	21
8. ábra: Melyik városban folytatja tanulmányait? (kari bontás) (n=1 704)	22
9. ábra: A hallgatók évfolyama (kari bontás) (n=1 704).....	23
10. ábra: Jelenlegi egyéb tanulmányok végzése (kari bontás) (n=1 689).....	24
11. ábra: Egyéb tanulmányok képzési formája (n=50)	24
12. ábra: Korábbi felsőfokú végzettség (kari bontás) (n=1 687).....	25
13. ábra: Korábbi felsőfokú végzettség helyszíne (kari bontás) (n=470).....	26
14. ábra: A tehetséggondozás valamilyen formájában való részvétel (kari bontás) (n=1 691)	27
15. ábra: A hallgatók első gondolata az egyetemről (n=1 523)	30
16. ábra: A hallgatók véleménye a PTE és a saját kar hírnevéről (említések száma) (n _{PTE} =1 697, n _{Kar} =1 692)	30
17. ábra: A hallgatók véleménye a PTE és a saját kar hírnevéről (átlag) (kari bontás) (n _{PTE} =1 697, n _{Kar} =1 692)	31
18. ábra: A hallgatók ajánlanák az ismerősöknek, barátoknak a PTE-t, a saját kart és a szakot? (kari bontás) (n _{PTE} =1 698, n _{Kar} =1 698, n _{Szak} =1 697)	31
19. ábra: A hallgatók most is ugyanezt a szakot választanák? (kari bontás) (n=1 694).....	32
20. ábra: Egy felsőoktatási intézmény megítélésekor fontos tényezők értékelései (tagozat szerint)	33
21. ábra: Egy felsőoktatási intézmény megítélésekor fontos tényezők értékelései (nemek szerint)	33
22. ábra: A Pécsi Tudományegyetemen történő tanuláshoz kapcsolódó tényezőkkel való elégedettségek (tagozat szerint)	35

23. ábra: A Pécsi Tudományegyetemen történő tanuláshoz kapcsolódó tényezőkkel való elégedettségek (nemek szerint).....	35
24. ábra: A jelenlegi szakkal kapcsolatos kérdések értékelései (tagozat szerint).....	38
25. ábra: A jelenlegi szakkal kapcsolatos kérdések értékelései (nemek szerint).....	39
26. ábra: A Pécsi Tudományegyetemen az egyéb szolgáltatásokkal való elégedettség (tagozat szerint)	41
27. ábra: A Pécsi Tudományegyetemen az egyéb szolgáltatásokkal való elégedettség (nemek szerint)	42
28. ábra: Az Alumni szervezet ismertsége (kari bontás) (n=1 687).....	42
29. ábra: A Pécsi Diplomások köréhez való csatlakozás (kari bontás) (n=296)	43
30. ábra: A hallgatók által ismert PTE Alumni és Pécsi Diplomások Köre által nyújtott kedvezmények, szolgáltatások (kari bontás) (n=303).....	43
31. ábra: Az egyes nyelveket legalább alapszinten ismerők aránya (kari bontás) (n _{Angol} =1 686, n _{Német} =1 647, n _{Francia} =1 612, n _{Olasz} =1 615, n _{Spanyol} =1 611, n _{Orosz} =1 613)	45
32. Az egyes nyelveket legalább alapszinten ismerők aránya (tagozat szerint) (n _{Angol} =1 686, n _{Német} =1 647, n _{Francia} =1 612, n _{Olasz} =1 615, n _{Spanyol} =1 611, n _{Orosz} =1 613).....	46
33. ábra: Az egyes nyelveket legalább alapszinten ismerők aránya (nemek szerint) (n _{Angol} =1 686, n _{Német} =1 647, n _{Francia} =1 612, n _{Olasz} =1 615, n _{Spanyol} =1 611, n _{Orosz} =1 613)	46
34. ábra: A hallgatók a kérdőív alapjául szolgáló felsőfokú tanulmányaik alatt, a végzettség megszerzése előtt tanultak-e hosszabb-rövidebb ideig külföldön? (kari bontás) (n=1 700)	47
35. ábra: A külföldi tanulmányok finanszírozási forrásai – A külföldi tanulmányokat folytatók körében (az egyes források említési gyakorisága szerint csökkenő sorrendben) (n=83)	47
36. ábra: Végzett-e szakmai gyakorlatot külföldön? (kari bontás) (n=1 683).....	48
37. ábra: Tervez-e külföldi munkavállalást? (kari bontás) (n=1 693).....	49
38. ábra: A hallgatók kompetenciáinak meglévő szintje (tagozat szerint)	52
39. ábra: A hallgatók kompetenciáinak meglévő szintje (nemek szerint)	52
40. ábra: A hallgatók kompetenciáinak fejlesztését elősegítő kari tevékenység megítélése (tagozat szerint)	54

41. ábra: A hallgatók kompetenciáinak fejlesztését elősegítő kari tevékenység megítélése (nemek szerint)	55
42. ábra: Kompetenciák mértékei (a végzettek által szükségesnek tartott, a jelenlegi hallgatók szerint náluk meglévő, illetve a kari programok által fejleszthető).....	57
43. ábra: A hallgatók jelenlegi munkavállalási helyzete, rendelkeznek-e munkával (kari bontás) (n=1 704).....	58
44. ábra: A munkát vállalók fő státusza (kari bontás) (n=866)	58

TÁBLÁZATJEGYZÉK

1. táblázat: A minta összetétele	14
2. táblázat: A kitöltők képzési forma szerinti megoszlása (kari bontás és tagozat szerint).....	17
3. táblázat: A hallgatók lakóhelyének megye szerinti megoszlása 14 éves korban (kari bontás)	19
4. táblázat: A hallgatók édesapjának és édesanyjának legmagasabb iskolai végzettsége 14 éves korukban. P=édesapa, A=édesanya (kari bontás).....	19
5. táblázat: Milyen módon oldja meg az oktatás székhelyén való tartózkodást (kari bontás).....	22
6. táblázat: Tanulmányi eredmény (több változó szerint)	23
7. táblázat: Korábbi felsőfokú végzettség képzési szintje (kari bontás)	25
8. táblázat: Tervezett felsőfokú képzés szintje (képzési szint szerint).....	26
9. táblázat: Tehetséggondozási formákban való részvétel (kari bontás).....	27
10. táblázat: Tehetséggondozási formákban való részvétel hasznosságának értékelési átlagai (kari bontás)	28
11. táblázat: Egy felsőoktatási intézmény megítélésekor fontos tényezők értékelései (átlag szerint csökkenő sorrendben).....	32
12. táblázat: Egy felsőoktatási intézmény megítélésekor fontos tényezők értékelései (átlag szerint csökkenő sorrendben) (kari bontás)	32
13. táblázat: A Pécsi Tudományegyetemen történő tanuláshoz kapcsolódó tényezőkkel való elégedettségek (átlag szerint csökkenő sorrendben)	34
14. táblázat: A Pécsi Tudományegyetemen történő tanuláshoz kapcsolódó tényezőkkel való elégedettségek (átlag szerint csökkenő sorrendben) (kari bontás).....	34
15. táblázat: A Pécsi Tudományegyetemhez és általában egy felsőoktatási intézményhez kapcsolódó tényezőkkel való fontossági és elégedettségi értékek GAP elemzése (fontosság szerint csökkenő sorrendben).....	36
16. táblázat: A Pécsi Tudományegyetemen történő tanuláshoz kapcsolódó tényezőkkel való fontossági és elégedettségi értékek GAP elemzése (kari bontás)	36
17. táblázat: A jelenlegi szakkal kapcsolatos kérdések értékelései (átlag szerint csökkenő sorrendben).....	37
18. táblázat: A jelenlegi szakkal kapcsolatos kérdések értékelései (átlag szerint csökkenő sorrendben) (kari bontás)	38

19. táblázat: A jelenlegi szakkal kapcsolatos kérdések értékeléseinek GAP-eltérése a 2019. évi hallgatói motivációs felmérés és a végzettek pályakövetése eredményei alapján (GAP szerint növekvő sorrendben)	40
20. táblázat: A Pécsi Tudományegyetemen az egyéb szolgáltatásokkal való elégedettség (átlag szerint csökkenő sorrendben)	40
21. táblázat: A Pécsi Tudományegyetemen az egyéb szolgáltatásokkal való elégedettség (átlag szerint csökkenő sorrendben) (kari bontás)	41
22. táblázat: A nemzetközi tanulmányok leggyakoribb célországai (említések száma a legtöbb hallgatót fogadó országok körében)	48
23. táblázat: A hallgatók kompetenciáinak meglévő szintje (átlag szerint csökkenő sorrendben)	51
24. táblázat: A hallgatók kompetenciáinak meglévő szintje (átlag szerint csökkenő sorrendben) (kari bontás)	51
25. táblázat: A hallgatók kompetenciáinak fejlesztését elősegítő kari tevékenység megítélése (átlag szerint csökkenő sorrendben).....	53
26. táblázat: A hallgatók kompetenciáinak fejlesztését elősegítő kari tevékenység megítélése (átlag szerint csökkenő sorrendben) (kari bontás)	54
27. táblázat: A hallgatók kompetenciáinak meglévő szintjének és a kar által biztosított fejlesztési lehetőségek értékeléseinek GAP elemzése (rendelkezésre állás szerint csökkenő sorrendben)	55
28. táblázat: A hallgatók kompetenciáinak meglévő szintjének és a kar által biztosított fejlesztési lehetőségek értékeléseinek GAP elemzése (kari bontás).....	56
29. táblázat: A hallgatók munkaviszonya (kari bontás)	59
30. táblázat: A szakterületen való elhelyezkedés megítélése (kari bontás)	59
31. táblázat: A diplomaszerzés célja (említések száma szerint csökkenő sorrendben)	59
32. táblázat: A diplomaszerzés után preferált munkahely típusa a végzősök körében (említések száma szerint csökkenő sorrendben) (n=429)	60
33. táblázat: A hallgatók által igényelt és igényelendő szolgáltatások megoszlása, valamint az igényelt szolgáltatás helyszíne	60
34. táblázat: A hallgatók becslése a végzést követő 1-3 évvel elérhető havi nettó átlagkereset nagyságáról (nettó eFt) (kari bontás)	60

35. táblázat: A hallgatók által közölt, a végzést követően elégedettséget jelentő havi nettó átlagkeresetek (nettó eFt) (kari bontás)	61
36. táblázat: A hallgatók által becsült, a Magyarországon dolgozó 1-3 éve végzettek tényleges és a hallgatók elvárt keresetének összefüggése (nettó eFt) (kari bontás) (n _{Becsült} =1 675, n _{Tényleges} =666, n _{Elvárt} =1 678)	61

VEZETŐI ÖSSZEFOGLALÓ

A Pécsi Tudományegyetem 2010-ben csatlakozott az országos Diplomás Pályakövető Rendszerhez (DPR), amelyet Magyarországon 2005-ben törvényben (2005. évi CXXXIX. törvény a felsőoktatásról) rögzítettek, majd a 2011-es felsőoktatási törvényben (2011. évi törvény a nemzeti felsőoktatásról) és a 87/2015. (IV. 9.) Korm. rendeletben újra megerősítettek. A 2010-11-es évben a TÁMOP-4.1.1-08-1/2009-0009 számú pályázat (Szolgáltatásfejlesztés a Pécsi Tudományegyetemen), majd a 2013-14-es évben a TÁMOP 4.1.1.C-12/1/KONV-2012-0019 (Intézményi szolgáltatások fejlesztése a Pécsi Tudományegyetemen) pályázat támogatásával valósult meg a projekt.

A végzett hallgatók pályakövetése mellett évente elvégezzük a hallgatói motivációs vizsgálatot is. A kutatás eredményei alapján megismerhetjük hallgatóink véleményét egyetemünkről, képzéseink színvonaláról, szolgáltatásainkról, megtudhatjuk, hogy milyen elvárásokkal, munkaerő-piaci, továbbtanulási motivációkkal munkaerő-piaci elképzelésekkel, elhelyezkedési tervekkel rendelkeznek.

A kérdőívek feldolgozása során kapott adatok elemzése segíti a leendő és a jelenlegi hallgatók, továbbá a szülők döntését, illetve információval szolgál a középiskolai tanárok, a munkaerő-piaci szereplők, valamint az egyetemi polgárok, a vezetők, az oktatók és a kutatók számára.

A 2018-as kutatás főbb eredményei:

1. A hallgatók 12,28%-a, összesen 1704 fő válaszolt a kérdésekre. A megfelelő reprezentativitást súlyozás révén biztosítani tudtuk.
2. A válaszadók közül legtöbben (51,24%) Baranya, Tolna és Somogy megyéből jelentkeztek a PTE-re, és 6,16% a budapestiek aránya.
3. Hallgatóink 2,94%-a végez tanulmányai mellett párhuzamos képzést, és 27,89%-rendelkezik korábbi felsőfokú végzettséggel (közülük 50,01% végzett a PTE-n). A felsőfokú tanulmányaik folytatását tervezők közül legtöbben MA/MSc képzésben szeretnék részt venni (32,67% a PTE-n, 11,71% más intézményben).
4. A PTE hallgatóinak 11,38%-a vesz részt valamilyen tehetséggyógyozási programban.
5. A válaszadók 94,55%-a ajánlaná az egyetemet barátainak, ismerőseinek, a saját kart 88,07%, és 80,86% azt a szakot, amelyen tanul.
6. A válaszadók 80,04%-a választaná most is ugyanazt a szakot, amelyen jelenleg tanul.
7. A hallgatók az intézmény megítélésénél legfontosabb szempontként az oktatás színvonalát (4,86) és az oktatók szakmai tudását (4,85) jelölték meg. A fenti szempontokkal való elégedettségre adott értékek legtöbb esetben elmaradnak a fontossági értékektől. Az egyéb szolgáltatások közül a legmagasabb értéket (a korábbi évek eredményeivel azonos módon) a könyvtári szolgáltatás kapta.
8. A hallgatók 36,08%-a már tagja a PTE Alumni szervezetnek, de jelentős eltéréseket láthatunk karonként.
9. A hallgatók körében az angol nyelv ismerete dominál 95,86%-kal, ezt követi a német nyelv 73,79%-os eredménnyel.
10. Hallgatóink 4,90%-a folytatott külföldi tanulmányokat az egyetemi évek alatt, elsősorban Tempus/Erasmus ösztöndíj (71,54%) és saját, illetve családi finanszírozás (25,13%) segítségével.
11. A végzettség megszerzése után a hallgatók 25,20%-a tervez külföldi munkavállalást.

12. A hallgatók 50,91%-a (868 fő) dolgozik jelenleg, és közülük 60,95%-a főfoglalkozású munkavállaló (az eredményeknél jelentős kari különbségek láthatók).
13. A diplomaszerezés célja a hallgatók között elsősorban a szakmai, intellektuális fejlődés (57,92%) és a magas jövedelem lehetősége (42,81%). Mindkét tényező nőtt néhány százalékkal az előző évhez képest.
14. Az egyetem által kínált elhelyezkedést segítő szolgáltatások közül legtöbb végzős hallgató (52,52%) az oktatók segítségét kérte, illetve a szakmai gyakorlati programokhoz vették igénybe a szolgáltatást (49,39%).
15. A végzős hallgatók több mint 80%-a igényelné a személyes tanácsadást, a kreditált kurzusokat és a állásbörzét.
16. A hallgatók becslése szerint az 1-3 év múlva Magyarországon elérhető havi nettó átlagkeresetük 205 970 Ft. A DPR pályakövetési vizsgálat szerint azonban a hallgatók várakozásánál kedvezőbben alakul a Magyarországon dolgozó 1-3 éve végzettek fizetése (a 2018-as felmérés adatai szerint 217 680 Ft).
17. A válaszadók átlagosan 270 990 Ft-tal lennének elégedettek szakterületükön pályakezdőként.

A DPR eredmények felhasználása:

A DPR kutatási eredmények egyre nagyobb szerepet kapnak a stratégiai tervezésben, támogatják a vezetői döntéseket, adatot szolgáltatnak a képzések tervezéséhez, akkreditációjához. Célunk továbbra is a hallgatók elégedettsége, lojalitásának növelése, a sikeres életpálya tervezésének támogatása. Olyan támogató eszközöket alakítottunk ki, mint

1. a hallgatói-oktatói információs tudástár folyamatos frissítése, melyen keresztül az érintettek mélyebb információkat szerezhetnek a munkaerőpiacról,
2. a minőségfejlesztés és a kari-, illetve egyetemi akkreditáció támogatása adatszolgáltatással,
3. hallgatói szakdolgozatok, disszertációk, oktatói publikációk támogatása adatszolgáltatással
4. kapcsolódás a pályázatokhoz (EFOP 3.4.3, EFOP 3.4.4)

1. A KUTATÁSRÓL

1.1. BEVEZETÉS

A DPR-kutatás egyik részét képezi a jelenlegi hallgatók teljes körére vonatkozó hallgatói motivációs vizsgálat. Fontosnak tartjuk a hallgatók véleményének, tapasztalatainak és motivációinak megismerését. A kutatási eredmények és az azokból levonható következtetések elősegítik a képzéseink, szolgáltatásaink fejlesztését, továbbá a hallgatói és a munkaerő-piaci elvárásoknak való mind teljesebb megfelelést.

A felmérés során feltérképeztük a hallgatók továbbtanulási motivációit, képzéssel szembeni elvárásait, munkaerő-piaci várakozásait, képzési és elhelyezkedési stratégiáit, és az oktatással szolgáltatásokkal kapcsolatos elégedettségüket.

Az intézményi DPR-felmérés lebonyolítását és az eredmények feldolgozását a Külügyi és Nemzetköziesítési Igazgatóság végezte el a kari DPR-felelősökkel együttműködésben. Az adatbázisokat az Oktatási Igazgatóság Oktatásszervezési Iroda munkatársai biztosították.

A hallgatói motivációs kutatás főbb területei:

1. Az intézményhez való kapcsolódás
2. Egyéb felsőfokú tanulmányok
3. Az intézmény megítélése, hírneve
4. Az oktatáshoz és szolgáltatásokhoz kapcsolódó fontosság és elégedettség
5. Nemzetközi tapasztalatok
6. Kapcsolódás a munka világához
7. Kompetenciák
8. Munka- és karriertervek

1.2. MÓDSZERTAN

A hallgatói DPR-kutatást 2019 májusában végeztük a Pécsi Tudományegyetemen a 2018/19-es tanév 2. félévében aktív jogviszonnal rendelkező hallgatók körében. A vizsgálat módszere: online standard kérdőíves adatfelvétel.

A hallgatói motivációs vizsgálat során minden aktív jogviszonnal rendelkező hallgatót igyekeztünk elérni. A hallgatókról a következő adatokat rögzítettük annak érdekében, hogy a mintavételt megfelelően előkészítsük: Neptun-kód, kar, szak, képzési szint (alap-, mester-, osztatlan továbbá FOKSZ-képzés, és szakirányú továbbképzés), tagozat (nappali, levelező), finanszírozási forma (államilag támogatott, költségtérítéses), állampolgárság, nem (férfi, nő).

A kérdőív összeállítása

Az online kérdőív három egymástól elkülönülő részből áll: közös országos blokkból, továbbá a PTE szakértői által összeállított és a kari DPR-szakértőkkel egyeztetett kiegészítő egyetemi, illetve karra / szakra vonatkozó blokkokból.

A kérdőív megtekinthető: <https://marketing.pte.hu/felmeresek>.

A kutatás során nem készült külön angol nyelvű kérdőív az idegen nyelvű képzésben résztvevő külföldi hallgatók számára, mivel a kérdéssor számukra nehezen értelmezhető, őket más módon keresték meg az érintettek.

A kutatásban a kérdések nagy része zárt, Likert-skálás kérdés, csupán néhány esetben alkalmaztunk nyitott kérdéseket, melyeket alaposan tisztítottuk.

Az online kérdőív kitöltésének ösztönzésére az idei évben is nyereményjátékot hirdettünk.

A mintavétel módszertana

A Pécsi Tudományegyetem 2018/19. tanév 2. félévi (magyar nyelvű képzésben résztvevő) aktív hallgatói létszáma a vizsgált alap-, mester-, FOKSZ-képzésekben és a szakirányú továbbképzésben 13 877 fő (akik e-mail címmel rendelkeznek), a kérdőívet kitöltők száma 1 704 fő, így 12,28%-os kitöltési arány valósult meg.

Egyetemünk a 2019-es online megkérdezés során a végzés éve, kar, szak, nem, tagozat mintavételi szempontok szerint biztosította a megfelelő szintű reprezentativitást és mintaelemszámot.

Az alapsokaság meghatározásához a PTE hallgatói statisztikáját használtuk fel alapul, és ezt vetettük össze a Neptun Egységes Tanulmányi Rendszer (Neptun) adatbázis adataival, mivel kutatásunk szempontjából problémát jelenthetnek azok a hallgatók, akikhez nem tartozik e-mail címés elérhetőség a rendszerben. A hiányzó adatok – a különböző csoportok esetében eltérően ugyan, de – csak minimális szűkítést jelentenek, így az információgyűjtés szempontjából nem tekinthetők torzító tényezőnek.

Az online lekérdezési formában a Neptun adatbázisából kinyert elérhetőségekre minden érintettnek kiküldtük a kérdőívet, segítséget kaptunk a kari DPR-szakértőktől ahhoz, hogy minél több hallgatót elérhessünk. Ahol az adatfelvétel eredményeként a megvalósult minta nem volt reprezentatív, ott statisztikai súlyozással állítottunk elő reprezentatív mintát.

A kiküldött kérdőíveket egyedi azonosítóval láttuk el (az anonimitás megőrzése mellett), ezzel kívántuk biztosítani, hogy a karokon a tagozat és a nemek alapján reprezentatív legyen a kutatásunk. A tanulmányban kizárólag a súlyozott adatokkal számolunk, így mindig feltüntetjük, hogy mennyi az elemzésnél felhasznált elemszám. A viszonylag magas mintavételi arányok és a szintén magas elemszámok jó minőségű becslésekre adnak lehetőséget, megbízható eredmények kalkulálhatóak a felvétel adataiból.

Az alapsokaság és a minta jellemzőit az *1. melléklet*, a mintavétel módszertanának statisztikai bemutatását a *2. melléklet* tartalmazza.

Feldolgozás, elemzés

- A feldolgozást és az elemzést matematikai-statisztikai módszerekkel, SPSS szoftver segítségével készítettük el.
- A korábbi évek kutatási eredményeivel való összehasonlíthatóság nem minden esetben lehetséges, mivel egyes kérdések újak vagy módosításon estek át, ezért az idősoros elemzés szakmailag nem minden kérdés esetében megalapozott.
- Az adatokat a szemléletesebb ábrázolás érdekében százalékos formában szerepeltetjük, egységesen két tizedes jegyig kiírva (a 100 főnél kevesebb válaszadás esetében is).
- A kari keresztábrákat minden esetben a tagozat, a finanszírozási forma és a nemek szerinti bontást csak szignifikáns eltérés esetén jelenítjük meg. A vizsgált kategóriák

szerint keresztábrákat készítettünk és azokat a válaszokat mutattuk be, amelyek megfeleltek a szignifikancia-elvárás három kritériumának: 0,05-nél kisebb khi-négyzet p-érték, minden cella várható értéke egy vagy annál nagyobb és az üres cellák részaránya maximum 20%.

- A részletes táblákat külön adatbázisban helyeztük el, amelyet kérésre minden érdekelt vezető, szakértő számára eljuttatunk.
- A PTE tíz karának (a kutatás folyamán hatályban lévő) megnevezése során az alábbi rövidítéseket alkalmazzuk:
 - Állam- és Jogtudományi Kar – ÁJK
 - Általános Orvostudományi Kar – ÁOK
 - Bölcsészettudományi Kar – BTK
 - Egészségtudományi Kar – ETK
 - Gyógyszerésztudományi Kar – GYTK
 - Kultúratudományi, Pedagógusképző és Vidékfejlesztési Kar – KPVK
 - Közgazdaságtudományi Kar – KTK
 - Műszaki és Informatikai Kar – MIK
 - Művészeti Kar – MK
 - Természettudományi Kar – TTK
- A kutatás összefoglaló tanulmányát az interneten is közzétesszük.

A kutatás eredményeit olyan témakörök szerint mutatjuk be, amelyek mentén az országos és intézményi kérdések logikusan csoportosíthatóak. A könnyebb eligazodás érdekében a jobb oldal tetején mindig az aktuális alfejezet címe található meg.

Az alábbi témaköröket különítettük el:

- alapadatok, a minta összetétele,
- a felsőfokú tanulmányokra vonatkozó információk,
- az intézménnyel kapcsolatos visszajelzések,
- a hallgatók munkaerő-piaci tervei, kompetenciái.

1.3. ALAPADATOK

A 2018/19. tanév 2. félévére beiratkozott hallgatók teljes köréről megkerestük a kutatás során. Az alapsokaság létszámát, az önkéntes válaszadás révén kapott adatbázis elemszámát és a válaszadási arányt az 1. táblázat segítségével mutatjuk be. A megkérdezettek köre az alap-, mester-, osztatlan, FOKSZ-képzésben, továbbá a szakirányú továbbképzésben résztvevő hallgatók. A minta összetételét nemek, tagozat, finanszírozási forma és képzési forma szerinti megoszlásban is bemutatjuk, ahol szükséges, ott súlyozás révén biztosítjuk a megfelelő reprezentativitást. (1.3.1. fejezet ábrái és táblázatai)

A válaszadó hallgatók 14 éves kori lakóhelyére vonatkozóan a korábbi évekhez hasonló eredményeket kaptunk: legmagasabb arányban Baranya, Tolna és Somogy megyéből jelentkeztek (51,24%) és 6,16%-uk jött Budapestről. (5. ábra)

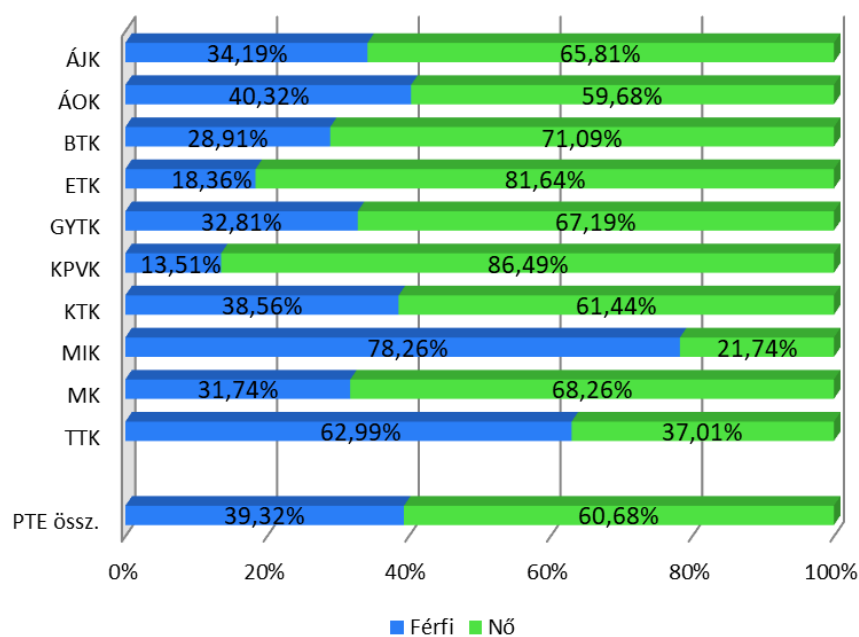
A megkérdezettek szüleinek több mint 30%-a diplomás (édesapák 32,63%, édesanyák 38,29%), és a kari bontásnál jelentős különbségeket láthatunk. (4. táblázat) A hallgatók közel 20%-ának családjában van hasonló szakmai területen dolgozó szülő, nagyszülő. (6. ábra)

1.3.1. A minta összetétele

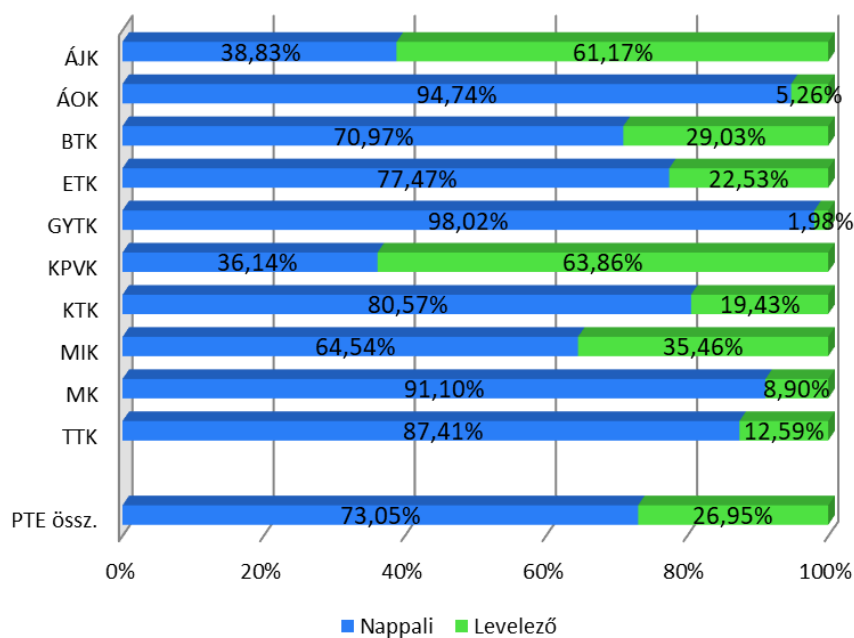
1. táblázat: A minta összetétele

Kar	Hallgatók (fő)	Kérdőívet kitöltők (fő)	Arány (%)
ÁJK	1 486	116	7,81%
ÁOK	1 426	244	17,11%
BTK	2 442	348	14,25%
ETK	2 375	297	12,51%
GYTK	253	56	22,13%
KPVK	570	70	12,28%
KTK	1 626	214	13,16%
MIK	1 647	152	9,23%
MK	439	48	10,93%
TTK	1 613	159	9,86%
Összesen	13 877	1 704	12,28%

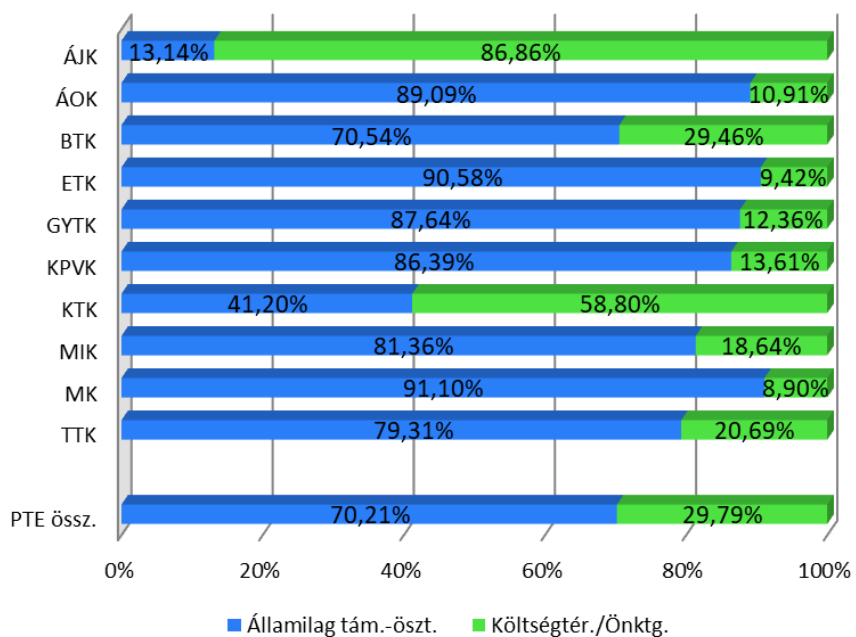
1. ábra: A kitöltők nemek szerinti megoszlása (kari bontás) (n=1 704)



2. ábra: A kitöltők tagozat szerinti megoszlása (kari bontás) (n=1 704)



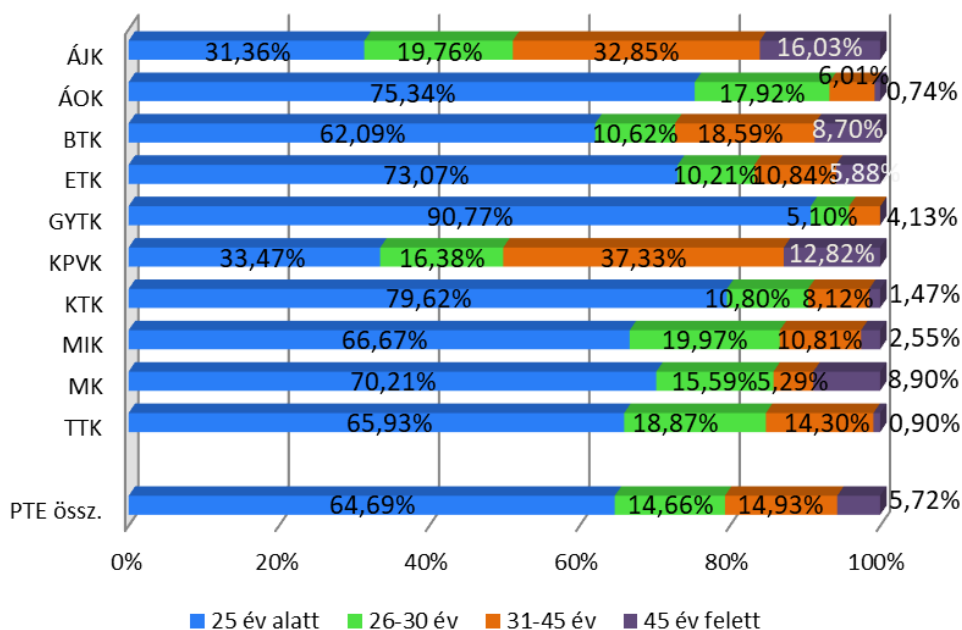
3. ábra: A kitöltők finanszírozási forma szerinti megoszlása (kari bontás) (n=1 704)



2. táblázat: A kitöltők képzési forma szerinti megoszlása (kari bontás és tagozat szerint)

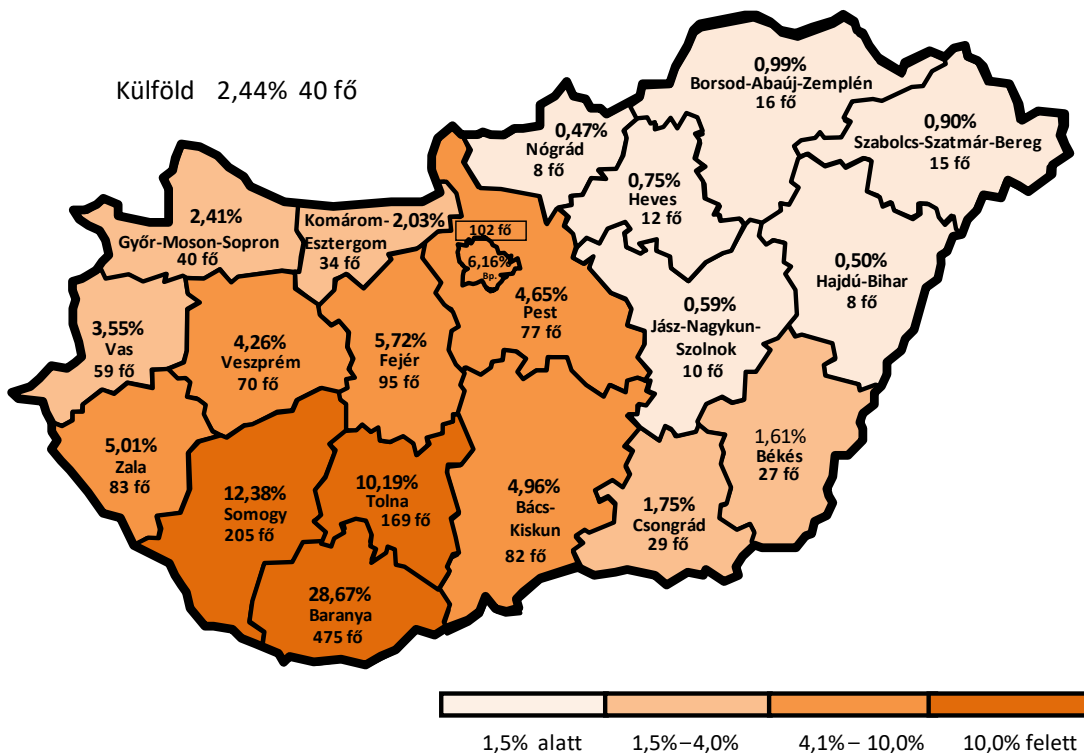
Kar/Tag., Képzés forma	n	BA/BSc	MA/ MSc	Egys., osztlan képzés	SZIT	FOKSZ
Nappali						
ÁJK	63	0,00%	0,00%	85,80%	0,00%	14,20%
ÁOK	157	0,00%	1,34%	98,66%	0,00%	0,00%
BTK	202	59,72%	7,60%	32,68%	0,00%	0,00%
ETK	217	99,14%	0,86%	0,00%	0,00%	0,00%
GYTK	30	0,00%	0,00%	100,00%	0,00%	0,00%
KPVK	25	91,83%	0,00%	0,00%	0,00%	8,17%
KTK	160	70,70%	1,81%	0,00%	0,00%	27,48%
MIK	129	87,86%	2,69%	6,94%	0,00%	2,51%
MK	48	12,47%	13,81%	73,71%	0,00%	0,00%
TTK	156	60,75%	11,06%	28,19%	0,00%	0,00%
PTE össz.	1 188	57,79%	4,17%	33,13%	0,00%	4,91%
Levelező						
ÁJK	108	15,28%	0,00%	50,94%	30,42%	3,35%
ÁOK	0	n. a.	n. a.	n. a.	n. a.	n. a.
BTK	87	29,18%	43,85%	0,00%	26,97%	0,00%
ETK	66	46,44%	52,32%	0,00%	0,00%	1,24%
GYTK	0	n. a.	n. a.	n. a.	n. a.	n. a.
KPVK	45	87,70%	6,79%	0,00%	0,00%	5,51%
KTK	38	46,01%	53,99%	0,00%	0,00%	0,00%
MIK	72	62,33%	25,00%	0,00%	12,67%	0,00%
MK	5	0,00%	0,00%	0,00%	100,00%	0,00%
TTK	25	28,58%	71,42%	0,00%	0,00%	0,00%
PTE össz.	445	40,67%	29,63%	12,37%	15,78%	1,55%
PTE összesen						
ÁJK	171	9,64%	0,00%	63,82%	19,19%	7,36%
ÁOK	157	0,00%	1,34%	98,66%	0,00%	0,00%
BTK	289	50,53%	18,51%	22,84%	8,12%	0,00%
ETK	283	86,90%	12,81%	0,00%	0,00%	0,29%
GYTK	30	0,00%	0,00%	100,00%	0,00%	0,00%
KPVK	70	89,19%	4,34%	0,00%	0,00%	6,47%
KTK	198	65,97%	11,82%	0,00%	0,00%	22,21%
MIK	201	78,75%	10,65%	4,46%	4,52%	1,62%
MK	52	11,33%	12,55%	66,97%	9,15%	0,00%
TTK	181	56,33%	19,36%	24,31%	0,00%	0,00%
PTE össz.	1 633	53,13%	11,11%	27,47%	4,30%	3,99%

4. ábra: A kitöltők életkora kategorizálva (kari bontás) (n=1 704)



1.3.2. A lakóhely típusa 14 éves korban

5. ábra: A hallgatók lakóhelyének megye szerinti megoszlása 14 éves korban (n=1 656)



3. táblázat: A hallgatók lakóhelyének megye szerinti megoszlása 14 éves korban (kari bontás)

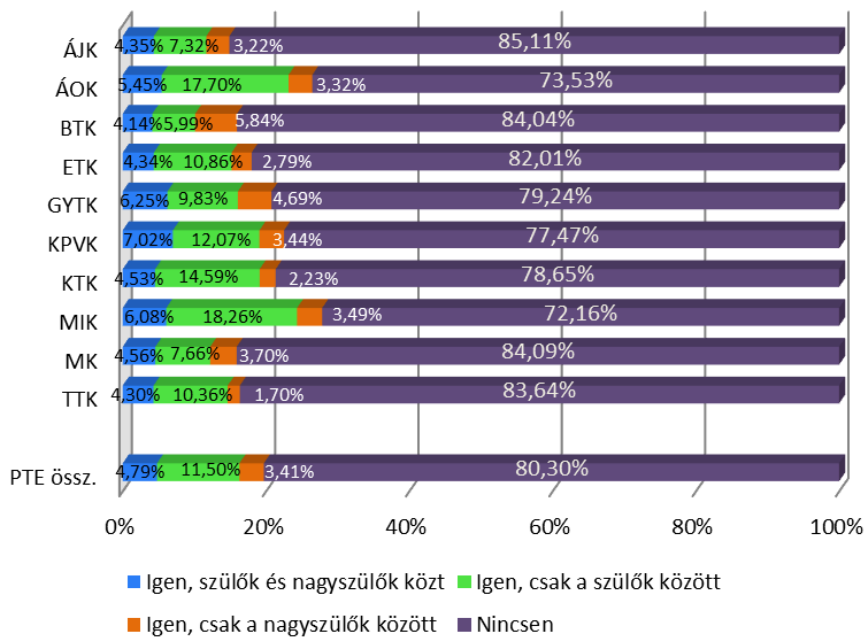
Kar/ Megye	n	Budapest főváros	Bács- Kiskun	Baranya	Békés	Borsod- Abauj- Zemplén	Csongrád	Fejér	Győr- Moson- Sopron	Hajdú- Bihar	Heves	Jász- Nagykun- Szolnok	Komárom- Esztergom	Nógrád	Pest	Somogy	Szabolcs- Szatmár- Bereg	Tolna	Vas	Veszprém	Zala	Külföld	Kar össz.
ÁJK	179	9,35%	8,30%	27,91%	2,07%	2,65%	0,58%	5,19%	1,59%	0,00%	1,01%	0,58%	1,59%	0,00%	4,14%	5,46%	3,04%	13,22%	4,83%	3,08%	5,41%	0,00%	100%
ÁOK	171	11,36%	4,58%	19,18%	0,52%	0,00%	0,72%	8,76%	5,77%	0,36%	0,36%	1,55%	3,39%	0,00%	7,17%	8,59%	0,00%	4,58%	6,05%	4,62%	10,54%	1,91%	100%
BTK	290	5,77%	6,85%	32,10%	1,01%	1,63%	1,59%	6,48%	1,06%	0,53%	1,32%	0,51%	1,28%	0,89%	5,38%	13,89%	0,00%	5,90%	2,74%	3,46%	4,44%	3,17%	100%
ETK	280	8,15%	4,82%	11,00%	2,76%	0,58%	1,28%	6,95%	5,23%	0,29%	0,91%	0,95%	3,86%	0,62%	6,80%	12,19%	0,62%	6,57%	8,35%	5,79%	8,27%	3,99%	100%
GYTK	29	3,73%	0,00%	22,95%	0,00%	3,29%	1,65%	6,00%	4,94%	0,00%	1,65%	0,00%	0,00%	0,00%	1,65%	10,36%	0,00%	7,65%	10,36%	9,88%	11,53%	4,36%	100%
KPVK	68	1,49%	5,80%	30,55%	4,46%	1,49%	0,00%	10,20%	0,00%	0,00%	0,00%	0,00%	0,00%	0,00%	0,00%	7,16%	0,00%	33,64%	0,00%	2,23%	0,00%	2,98%	100%
KTK	197	3,38%	3,04%	54,25%	0,00%	0,00%	0,37%	1,10%	0,37%	1,62%	0,00%	0,00%	1,25%	0,00%	0,37%	15,85%	0,65%	12,89%	0,00%	0,37%	2,77%	1,72%	100%
MIK	200	1,12%	3,95%	30,50%	0,98%	0,98%	5,93%	4,72%	0,98%	0,61%	1,60%	0,98%	1,60%	1,23%	4,47%	16,55%	0,98%	12,63%	1,49%	2,61%	3,96%	2,11%	100%
MIK	54	13,54%	3,83%	13,40%	9,12%	2,64%	7,53%	0,00%	4,56%	0,00%	0,00%	0,00%	5,48%	0,00%	10,30%	7,20%	8,26%	0,00%	0,00%	10,30%	0,00%	3,83%	100%
TTK	187	4,24%	3,28%	34,90%	0,78%	0,00%	0,78%	6,36%	1,51%	0,50%	0,00%	0,00%	1,01%	0,50%	3,78%	16,02%	0,00%	13,83%	1,28%	7,94%	1,28%	2,00%	100%
PTE össz.	1 656	6,16%	4,96%	28,67%	1,61%	0,99%	1,75%	5,72%	2,41%	0,50%	0,75%	0,59%	2,03%	0,47%	4,65%	12,38%	0,90%	10,19%	3,55%	4,26%	5,01%	2,44%	100%

1.3.3. Családi háttér

4. táblázat: A hallgatók édesapjának és édesanyjának legmagasabb iskolai végzettsége 14 éves korukban. P=édesapa, A=édesanya (kari bontás)

Kar/Édesanya, édesapa legmagasabb isk. végzettsége	n	Legfeljebb 8 általános	Szakkun- kasképző, szakiskola	Szakközé- piskola, technikum	Gimnázium	Főiskola	Egyetem, tudomá- nyos fokozat	Nem tudja, nem ismerte, nem élt	Össz.
ÁJK P	181	7,10%	30,67%	24,46%	7,78%	10,22%	17,61%	2,15%	100%
ÁJK A	182	12,17%	19,02%	20,02%	18,22%	19,17%	9,84%	1,56%	100%
ÁOK P	174	1,57%	15,09%	20,93%	5,22%	25,86%	30,61%	0,71%	100%
ÁOK A	174	1,96%	7,23%	22,99%	9,25%	34,33%	24,24%	0,00%	100%
BTK P	299	4,17%	27,20%	27,16%	4,93%	16,23%	17,25%	3,08%	100%
BTK A	300	6,66%	14,74%	27,92%	12,18%	22,73%	15,00%	0,77%	100%
ETK P	292	5,35%	28,07%	27,85%	7,70%	14,47%	15,08%	1,48%	100%
ETK A	292	6,05%	14,98%	25,29%	17,13%	26,09%	10,46%	0,00%	100%
GYTK P	31	5,69%	11,95%	19,76%	14,37%	20,76%	24,90%	2,57%	100%
GYTK A	31	4,13%	7,26%	20,21%	13,92%	31,15%	23,33%	0,00%	100%
IGYK P	70	10,11%	51,26%	17,62%	3,44%	9,25%	5,50%	2,82%	100%
IGYK A	70	12,36%	31,35%	20,24%	18,99%	9,25%	7,80%	0,00%	100%
KTK P	200	1,14%	29,81%	24,67%	7,61%	17,85%	14,92%	4,02%	100%
KTK A	200	4,45%	16,99%	22,26%	19,08%	20,02%	15,83%	1,37%	100%
MK P	201	2,82%	25,26%	31,95%	5,89%	23,11%	8,15%	2,82%	100%
MK A	202	3,16%	8,93%	30,92%	14,54%	27,99%	11,65%	2,80%	100%
PMMIK P	54	1,78%	18,69%	29,00%	12,36%	5,74%	29,78%	2,64%	100%
PMMIK A	53	4,51%	8,55%	16,23%	22,23%	28,36%	18,18%	1,95%	100%
TTK P	197	5,60%	31,77%	24,29%	11,61%	14,58%	9,47%	2,69%	100%
TTK A	198	6,51%	15,00%	20,89%	19,06%	26,17%	10,16%	2,20%	100%
PTE össz. P	1 698	4,27%	27,53%	25,82%	7,29%	16,55%	16,08%	2,46%	100%
PTE össz. A	1 701	6,10%	14,43%	24,17%	15,89%	24,59%	13,70%	1,11%	100%

6. ábra: A hallgatók családjában van hasonló szakmai területen dolgozó szülő, nagyszülő? (kari bontás) (n=1 699)



2. FELSŐFOKÚ TANULMÁNYOK (TANULMÁNYI ÉLETÚT)

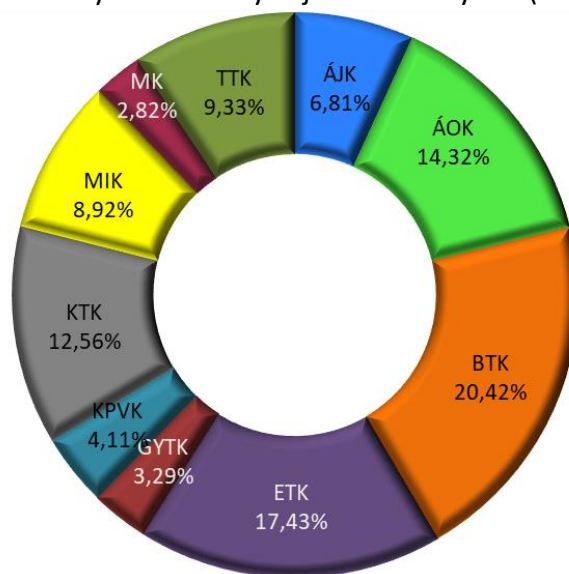
Ebben a fejezetben mutatjuk be a jelenlegi tanulmányokra, képzésre vonatkozó információkat: melyik karon, hányadik évfolyamon tanulnak, van-e párhuzamos vagy már korábban szerzett felsőfokú végzettségük, milyen további tanulmányi terveik vannak a jövőben és részt vesznek-e tehetséggondozási programban.

A válaszadók 2,94%-a végez tanulmányai mellett párhuzamos képzést, ez az arány legmagasabb az MK-n (6,47%). (10. ábra) A hallgatók 27,89%-a már rendelkezik korábbi felsőfokú végzettséggel (12. ábra), közülük 50,1% a korábbi diplomáját is a PTE-n szerezte. Legtöbben MA/MSc képzésben tervezik a felsőfokú tanulmányok folytatását (32,67% a PTE-n, 11,71% másik intézményben). (8. táblázat)

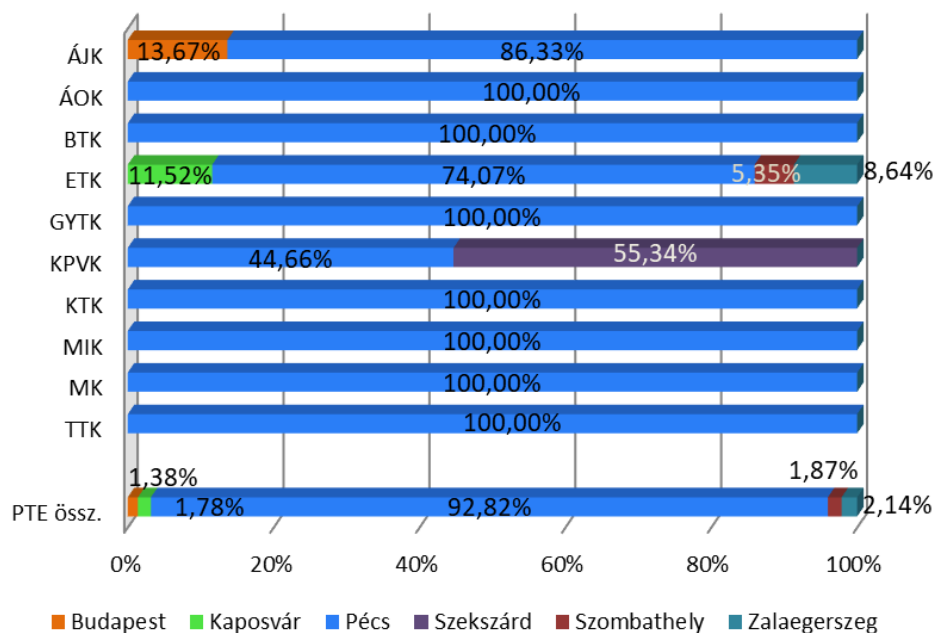
A PTE hallgatók 11,38%-a részt vesz valamilyen tehetséggondozási programban. (14. ábra)

2.1. AZ INTÉZMÉNYHEZ VALÓ KAPCSOLÓDÁS

7. ábra: Melyik karon folytatja tanulmányait? (n=1 704)



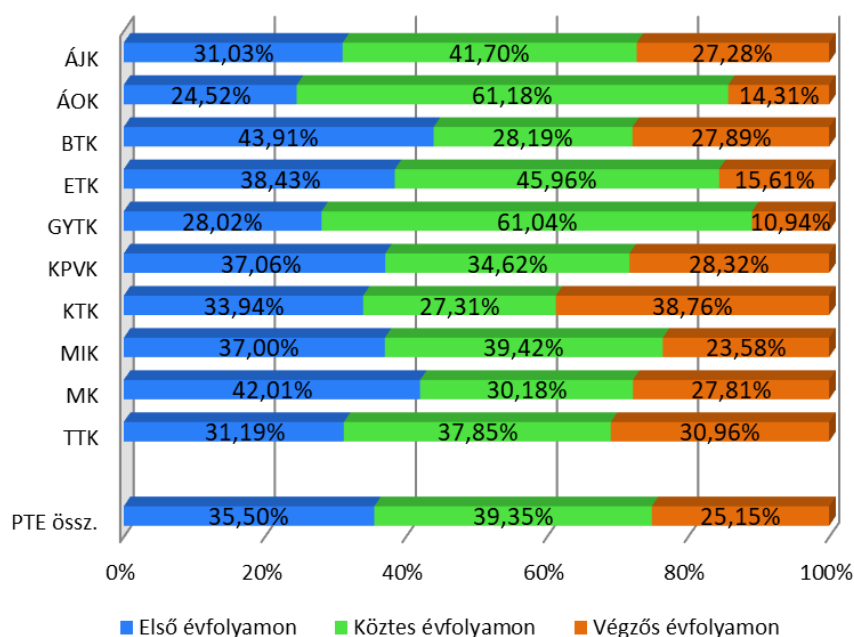
8. ábra: Melyik városban folytatja tanulmányait? (kari bontás) (n=1 704)



5. táblázat: Milyen módon oldja meg az oktatás székhelyén való tartózkodást (kari bontás)

Kar/városban tartózkodás	n	Saját lakás	Szülőkhöz	Kollégium	Albérlet	Bejáró közeli településről	Egyéb	Össz.
ÁJK	181	14,61%	7,39%	8,17%	14,03%	22,72%	33,09%	100%
ÁOK	175	20,45%	7,96%	16,86%	47,44%	3,63%	3,66%	100%
BTK	299	12,23%	12,29%	24,44%	23,71%	12,37%	14,96%	100%
ETK	292	6,91%	3,44%	38,45%	24,58%	14,45%	12,17%	100%
GYTK	30	13,94%	11,76%	34,80%	33,62%	1,61%	4,27%	100%
KPVK	70	12,94%	0,79%	18,82%	3,54%	43,88%	20,03%	100%
KTK	198	13,94%	20,07%	12,75%	14,66%	31,99%	6,60%	100%
MIK	202	10,84%	12,51%	26,49%	22,89%	11,96%	15,31%	100%
MK	54	8,26%	3,83%	39,17%	38,85%	1,78%	8,12%	100%
TTK	198	9,68%	12,58%	26,45%	21,78%	14,75%	14,76%	100%
PTE össz.	1 699	12,09%	10,02%	23,87%	23,72%	16,22%	14,09%	100%

9. ábra: A hallgatók évfolyama (kari bontás) (n=1 704)

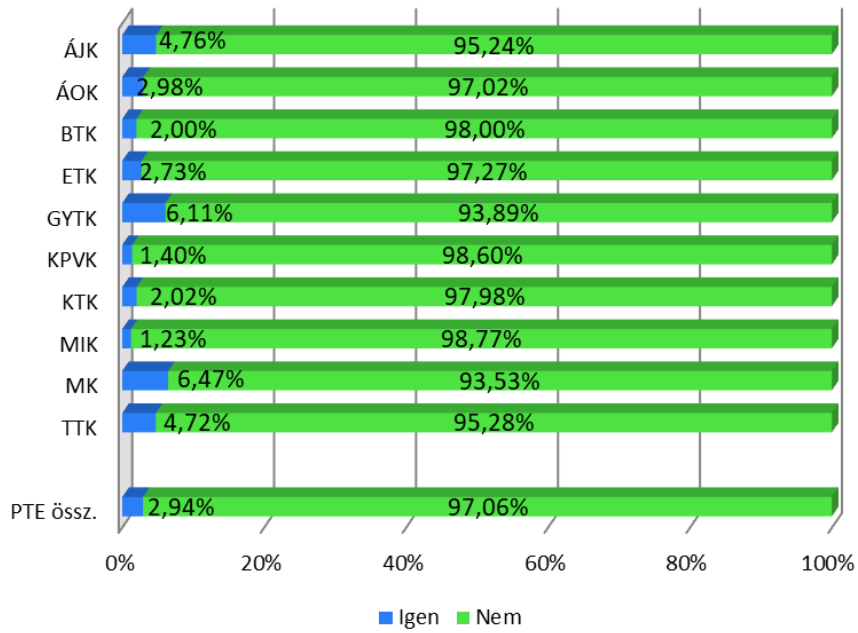


6. táblázat: Tanulmányi eredmény (több változó szerint)

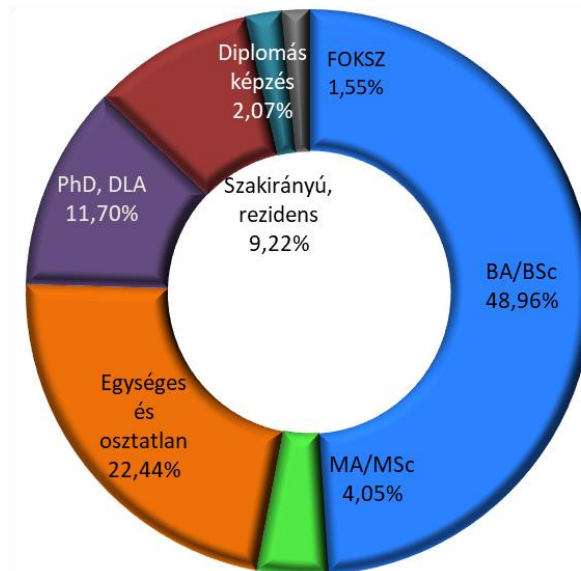
Változók/Tan. eredmény	n	Átlag	Medián	Módusz	Szórás
Kar					
ÁJK	167	4,03	4	4	0,73
ÁOK	174	3,74	4	4	0,80
BTK	296	4,26	4	4	0,71
ETK	288	3,85	4	4	0,67
GYTK	31	3,66	4	3	0,68
KPVK	70	4,01	4	4	0,55
KTK	197	3,55	3	3	0,71
MIK	196	3,33	3	3	0,78
MK	52	4,39	4	4	0,59
TTK	196	3,78	4	4	0,77
Tagozat					
Nappali	1 231	3,79	4	4	0,77
Levelező	435	4,01	4	4	0,76
Finanszírozási forma					
Államilag tám.-ösz.	1 180	3,84	4	4	0,76
Költségtér./Önkgt.	486	3,86	4	4	0,81
Neme					
Férfi	656	3,70	4	4	0,80
Nő	1 011	3,94	4	4	0,75
Egyetemi átlag					
PTE össz.	1 666	3,84	4	4	0,78

2.2. EGYÉB FELSŐFOKÚ TANULMÁNYOK

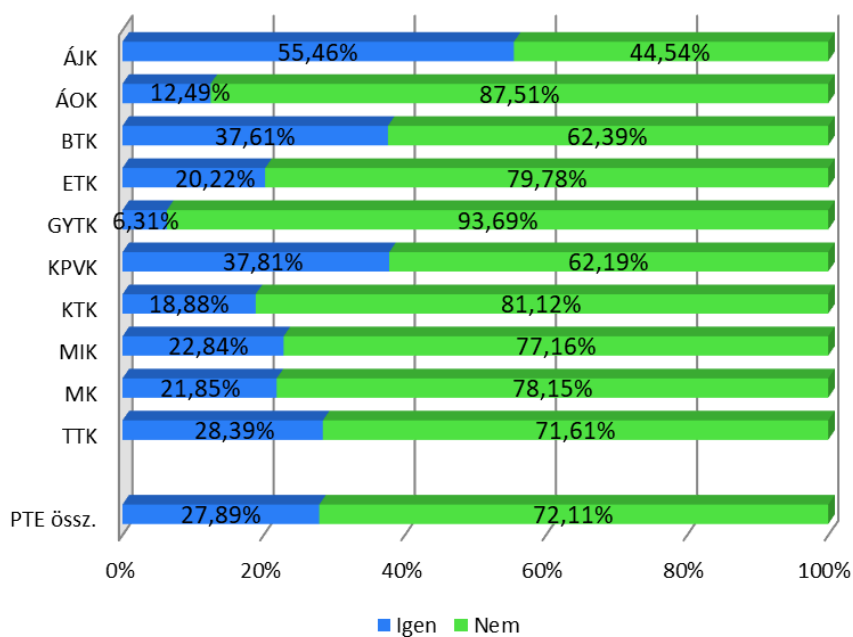
10. ábra: Jelenlegi egyéb tanulmányok végzése (kari bontás) (n=1 689)



11. ábra: Egyéb tanulmányok képzési formája (n=50)



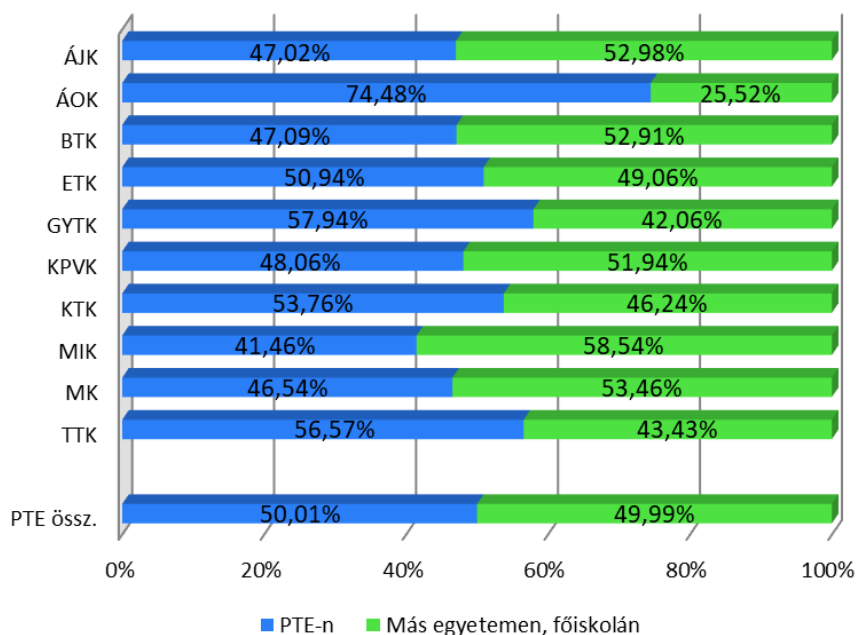
12. ábra: Korábbi felsőfokú végzettség (kari bontás) (n=1 687)



7. táblázat: Korábbi felsőfokú végzettség képzési szintje (kari bontás)

Kar/Korábbi végz. képzési szint	n	BA/BSc	MA/MSc	Egységes és osztatlan	Egyetemi – hagyományos	Főiskolai – hagyományos	PhD/DLA	FSZ/ FOKSZ	Össz.
ÁJK	100	23,81%	9,04%	25,96%	10,92%	23,73%	0,00%	6,54%	100%
ÁOK	22	13,84%	44,62%	32,03%	3,97%	0,00%	5,54%	0,00%	100%
BTK	111	38,26%	18,39%	1,25%	14,18%	23,90%	1,32%	2,70%	100%
ETK	58	45,55%	15,07%	4,02%	7,22%	17,86%	4,27%	6,00%	100%
GYTK	2	0,00%	0,00%	57,94%	42,06%	0,00%	0,00%	0,00%	100%
KPVK	26	23,10%	3,88%	0,00%	21,08%	19,41%	0,00%	32,53%	100%
KTK	37	41,31%	11,98%	7,58%	2,20%	14,44%	0,00%	22,49%	100%
MIK	46	42,52%	12,38%	0,00%	17,18%	16,64%	4,30%	6,98%	100%
MK	12	46,54%	20,25%	0,00%	33,21%	0,00%	0,00%	0,00%	100%
TTK	56	37,59%	25,59%	2,59%	14,51%	17,14%	0,00%	2,59%	100%
PTE össz.	470	34,72%	16,17%	8,98%	12,49%	18,78%	1,52%	7,35%	100%

13. ábra: Korábbi felsőfokú végzettség helyszíne (kari bontás) (n=470)



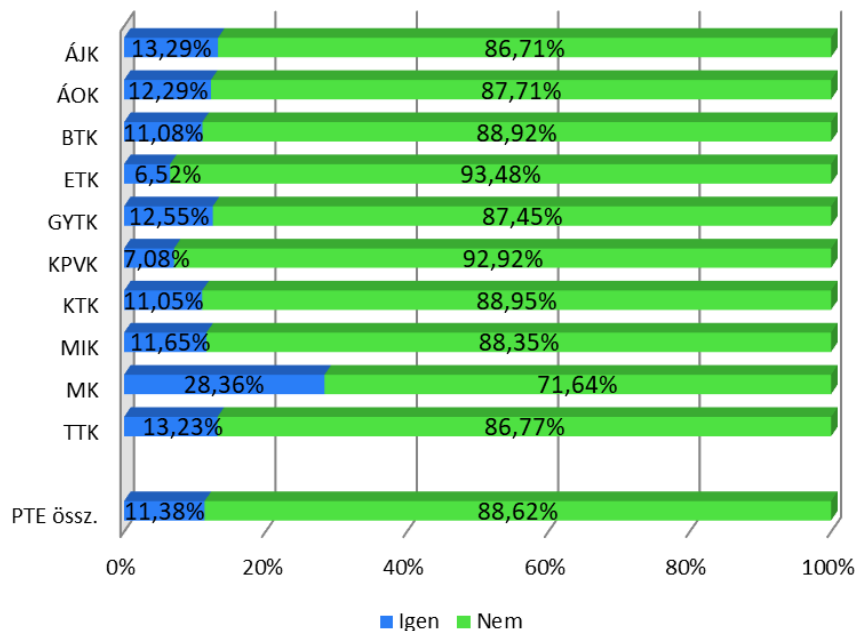
8. táblázat: Tervezett felsőfokú képzés szintje (képzési szint szerint)

Tanulási forma/ Tervezett képzés		FOKSZ				BA/BSc				MA/MSc			
		n	Igen, PTE-n	Igen, máshol	Nem	n	Igen, PTE-n	Igen, máshol	Nem	n	Igen, PTE-n	Igen, máshol	Nem
Jelenlegi tanulmányok képzési formája	BA/BSc	768	21,07%	5,94%	72,99%	787	31,67%	5,27%	63,06%	824	47,80%	19,04%	33,15%
	MA/MSc	163	5,71%	2,28%	92,01%	158	1,39%	2,57%	96,04%	164	14,63%	2,31%	83,06%
	Egységes, osztatlan	410	20,04%	2,64%	77,33%	394	12,35%	3,12%	84,53%	391	12,94%	2,67%	84,40%
	Szakirányú továbbképzés	59	11,08%	0,00%	88,92%	53	1,32%	3,58%	95,10%	56	2,47%	4,45%	93,08%
	FOKSZ	56	37,68%	4,46%	57,87%	65	72,17%	6,09%	21,73%	54	30,75%	1,34%	67,91%
PTE össz.		1 456	19,29%	4,31%	76,40%	1 457	23,88%	4,37%	71,75%	1 489	32,67%	11,71%	55,63%

Tanulási forma/ Tervezett képzés		Szakirányú				PhD/DLA				Egységes, osztatlan			
		n	Igen, PTE-n	Igen, máshol	Nem	n	Igen, PTE-n	Igen, máshol	Nem	n	Igen, PTE-n	Igen, máshol	Nem
Jelenlegi tanulmányok képzési formája	BA/BSc	742	16,71%	7,00%	76,28%	752	15,39%	6,11%	78,50%	734	8,64%	2,27%	89,09%
	MA/MSc	160	9,72%	6,73%	83,55%	170	26,18%	4,89%	68,93%	160	2,00%	1,45%	96,55%
	Egységes, osztatlan	401	37,24%	11,38%	51,38%	398	30,67%	4,41%	64,92%	396	29,00%	2,17%	68,83%
	Szakirányú továbbképzés	56	14,55%	5,41%	80,04%	57	17,14%	2,43%	80,43%	53	0,00%	0,00%	100,00%
	FOKSZ	56	11,43%	1,30%	87,27%	55	20,93%	1,33%	77,74%	56	14,30%	1,30%	84,41%
PTE össz.		1 415	21,44%	7,92%	70,64%	1 433	21,20%	5,16%	73,64%	1 398	13,54%	2,02%	84,43%

2.3. TEHETSÉGGONDOZÁS

14. ábra: A tehetséggondozás valamilyen formájában való részvétel (kari bontás) (n=1 691)



9. táblázat: Tehetséggondozási formákban való részvétel (kari bontás)

Kar/Tehetség-gondozás	n	OTDK-ra való felkészítés	Tutorálás	Szakkollégium	Egyéb
ÁJK	24	92,18%	60,14%	64,42%	43,75%
ÁOK	21	84,28%	61,89%	68,93%	47,16%
BTK	33	75,35%	66,54%	81,87%	36,38%
ETK	19	74,70%	65,98%	90,25%	80,29%
GYTK	4	71,36%	63,22%	53,92%	37,93%
KPVK	5	88,84%	69,42%	100,00%	88,84%
KTK	22	59,69%	63,52%	84,49%	45,89%
MIK	24	56,68%	67,17%	90,48%	67,17%
MK	15	86,23%	69,84%	60,33%	56,07%
TTK	26	83,58%	69,92%	69,92%	45,56%
PTE Össz.	192	76,57%	65,62%	77,02%	51,76%

10. táblázat: Tehetséggondozási formákban való részvétel hasznosságának értékelési átlagai (kari bontás)

Kar/Tehetség- gondozás	OTDK-ra való			Tutorálás			Szakkollégium			Egyéb		
	n	Átlag	Szórás	n	Átlag	Szórás	n	Átlag	Szórás	n	Átlag	Szórás
ÁJK	22	3,89	1,14	15	3,60	0,73	16	3,46	1,41	11	3,51	1,49
ÁOK	18	3,99	1,32	13	4,16	1,14	15	3,91	1,17	10	2,89	1,73
BTK	25	4,35	1,07	22	4,08	1,19	27	4,21	1,26	12	2,77	1,79
ETK	14	4,17	1,25	12	3,37	1,48	17	3,28	1,42	15	3,66	1,66
GYTK	3	4,29	0,94	2	4,60	0,64	2	3,41	1,59	1	4,67	0,84
KPVK	4	4,22	0,89	3	4,56	0,59	5	5,00	0,00	4	2,53	1,71
KTK	13	4,15	1,15	14	3,23	1,47	18	4,27	1,43	10	2,89	1,68
MIK	13	3,54	1,26	16	3,39	1,24	21	3,78	1,35	16	2,58	1,78
MK	13	3,89	0,83	10	4,00	0,86	9	4,00	0,93	8	3,34	1,82
TTK	22	4,67	0,48	18	3,81	1,13	18	3,71	1,22	12	3,05	1,50
PTE össz.	147	4,13	1,08	126	3,76	1,19	148	3,88	1,31	100	3,07	1,66

3. AZ INTÉZMÉNY MEGÍTÉLÉSE, HÍRNEVE

A korábbi évekhez hasonlóan idén is megkérdeztük a hallgatókat, hogy mi a véleményük a PTE hírnevéről, mennyire ajánlanák egyetemünket a környezetükben élőknek, hogyan értékelik az egyetem képzéseit, szolgáltatásait, továbbá azt is, hogy milyen kapcsolatban állnak a PTE Alumni rendszerével.

A PTE-ről alkotott első gondolatokat „szófelhő” segítségével szemléltetjük, ahol a betűméretek arányosak a szavak, kifejezések előfordulási gyakoriságával. **A végzettekhez hasonlóan a hallgatók körében is jelentős számú említést kapott a PTE szlogenje:** „Magyarország első egyeteme” és megjelent több említéssel a „Mindenki pécsi akar lenni” szlogen is, amelyet 2018 szeptember és 2019 február között zajló beiskolázási kampány szlogenje volt. (15. ábra)

A PTE és a kar hírnevének értékelése hasonló a korábbi években kapott eredményekhez, az összesített átlag szerint a PTE hírneve megelőzi a kar hírnevét, a karonkénti bontásnál azonban az ÁOK és az ÁJK hallgatói magasabbra értékelik a saját kar hírnevét.

Hallgatóink 94,55%-a ajánlaná az egyetemet barátainak, ismerőseinek, a saját kart 88,07%, míg azt a szakot, amelyen tanul 80,86%. (18. ábra)

A válaszadók 80,04%-a most is ugyanazt a szakot választaná, melyen jelenleg tanul. A karonkénti megoszlás alapján a legelégedettebbek döntésükkel az GYTK (87,05%) és a KPVK (85,79%) hallgatói, legkevésbé a TTK, több mint 30%-uk másként döntene. (19. ábra)

Az oktatáshoz, szolgáltatásokhoz kapcsolódó kérdések azt vizsgálják, hogy a hallgatók mit tartanak fontosnak, és mennyire elégedettek ezekkel a tényezőkkel. Az értékelés ötfokozatú skálán történt. A válaszok alapján legfontosabb szempont az oktatás színvonala (4,86) és az oktatók szakmai tudása (4,85), ugyanezen szempontok elégedettségi értékei a PTE-re vonatkozóan alacsonyabbak (3,95, illetve 4,25). (11. és 165. táblázatok).

Az egyéb szolgáltatásokkal kapcsolatban a hallgatók legelégedettebbek a könyvtári szolgáltatásokkal (4,25), a további szolgáltatások 4-es átlag alatt maradnak, az ösztöndíjak elosztása (2,70) és az általános nyelvtanfolyamok (2,96) nem érik el a közepes értéket. (20. táblázat)

A hallgatók 36,08%-a tagja az Alumni szervezetnek. Jelentős kari eltéréseket láthatunk: két szélső érték a KPVK hallgatóinak 54%-a, a GYTK hallgatóinak 19%-a tagja a PTE Alumninak. (29. ábra) A hallgatóként is igényelhető Alumni szolgáltatások többségét a tagok 40-50%-a ismeri. (30. ábra)

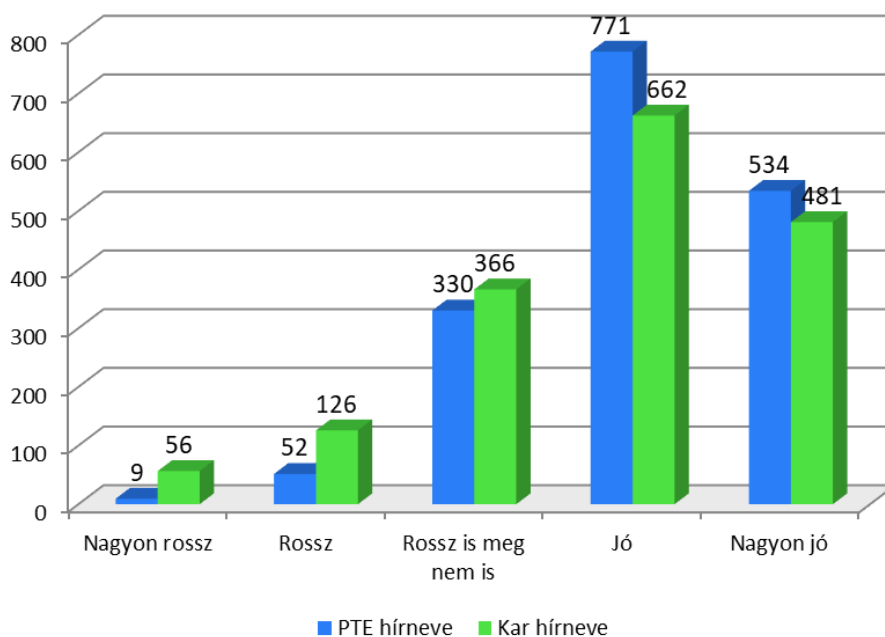
3.1. AZ INTÉZMÉNY MEGÍTÉLÉSE

15. ábra: A hallgatók első gondolata az egyetemről (n=1 523)

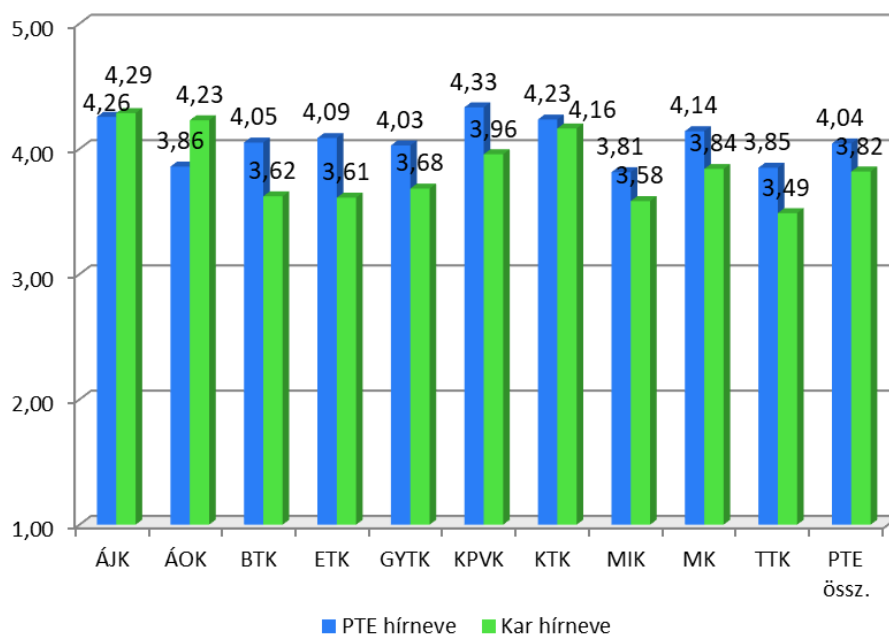


3.2. HÍRNÉV, AJÁNLÁS

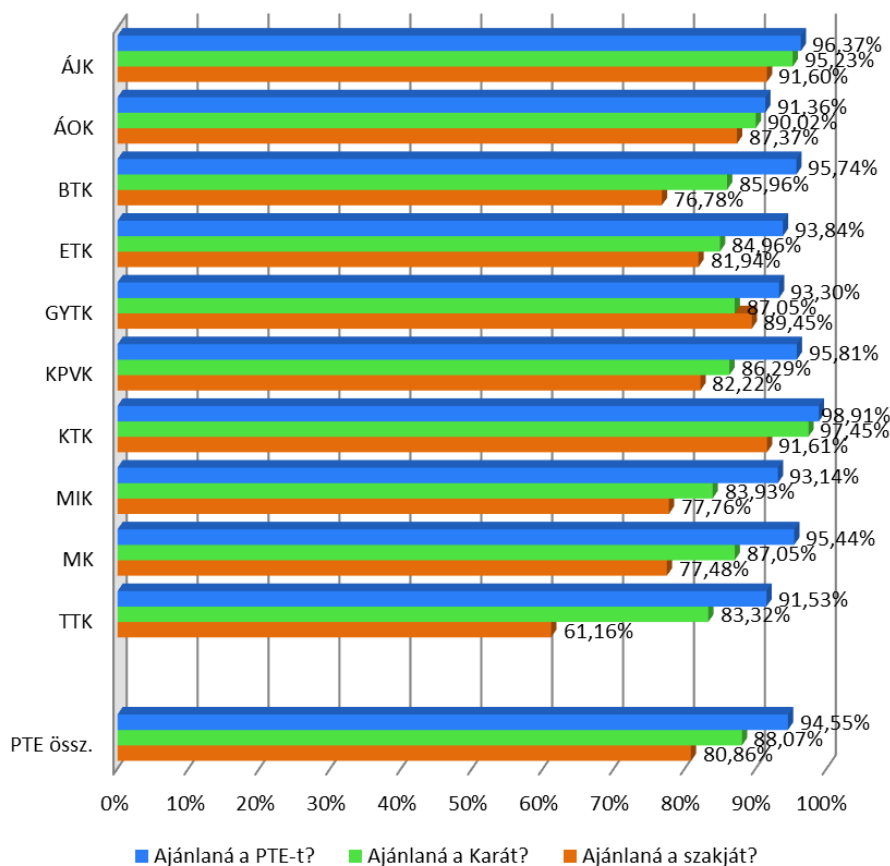
16. ábra: A hallgatók véleménye a PTE és a saját kar hírnevéről (említések száma) (n_{PTE}=1 697, n_{Kar}=1 692)



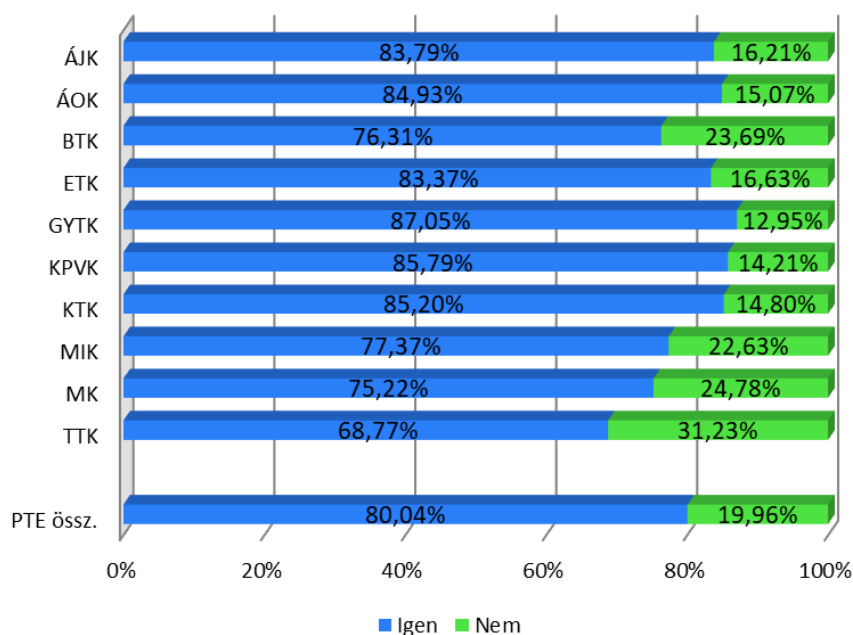
17. ábra: A hallgatók véleménye a PTE és a saját kar hírnevéről (átlag) (kari bontás) ($n_{PTE}=1\ 697$, $n_{Kar}=1\ 692$)



18. ábra: A hallgatók ajánlanák az ismerősöknek, barátoknak a PTE-t, a saját kart és a szakot? (kari bontás) ($n_{PTE}=1\ 698$, $n_{Kar}=1\ 698$, $n_{Szak}=1\ 697$)



19. ábra: A hallgatók most is ugyanazt a szakot választanák? (kari bontás) (n=1 694)



3.3. AZ OKTATÁSHOZ ÉS SZOLGÁLTATÁSOKHOZ KAPCSOLÓDÓ FONTOSSÁG, ELÉGEDETTSÉG

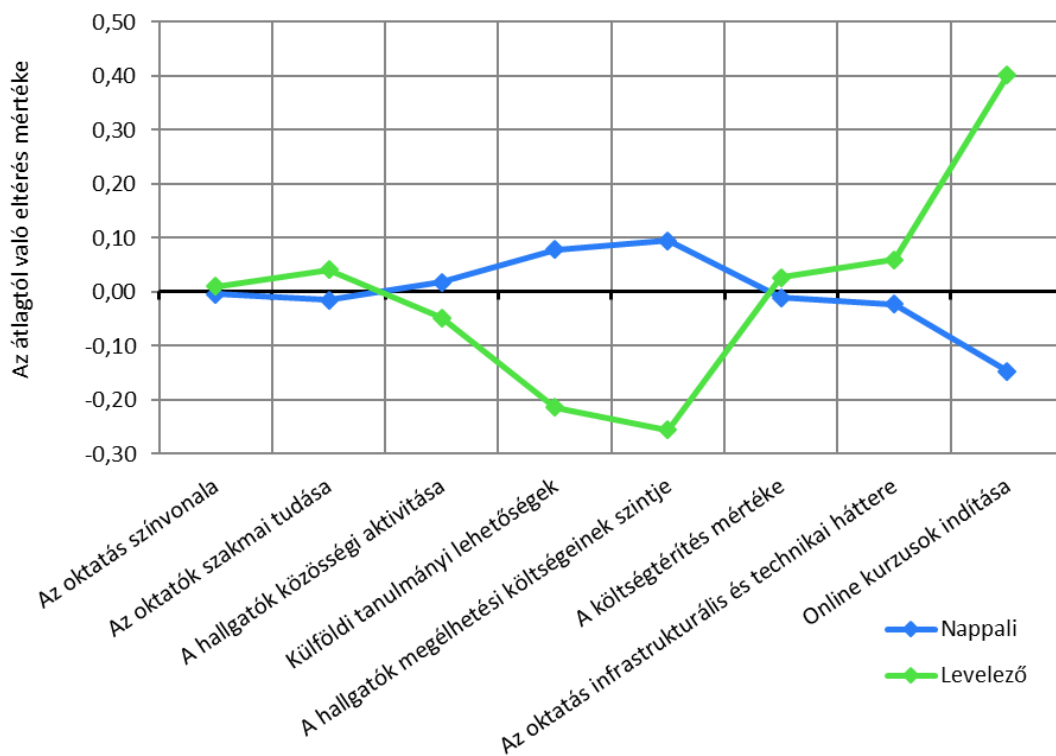
11. táblázat: Egy felsőoktatási intézmény megítélésekor fontos tényezők értékelései (átlag szerint csökkenő sorrendben)

Vizsgált szempontok	n	Átlag	Medián	Módusz	Szórás
Az oktatás színvonala	1 701	4,86	5	5	0,40
Az oktatók szakmai tudása	1 701	4,85	5	5	0,42
Az oktatás infrastrukturális és technikai háttere	1 697	4,39	5	5	0,77
A költségtérítés mértéke	1 702	4,24	4	5	0,91
A hallgatók megélhetési költségeinek szintje	1 702	4,14	4	5	0,92
A hallgatók közösségi aktivitása	1 699	3,80	4	4	1,00
Külföldi tanulmányi lehetőségek	1 703	3,56	4	4	1,16
Online kurzusok indítása	1 700	3,01	3	3	1,21

12. táblázat: Egy felsőoktatási intézmény megítélésekor fontos tényezők értékelései (átlag szerint csökkenő sorrendben) (kari bontás)

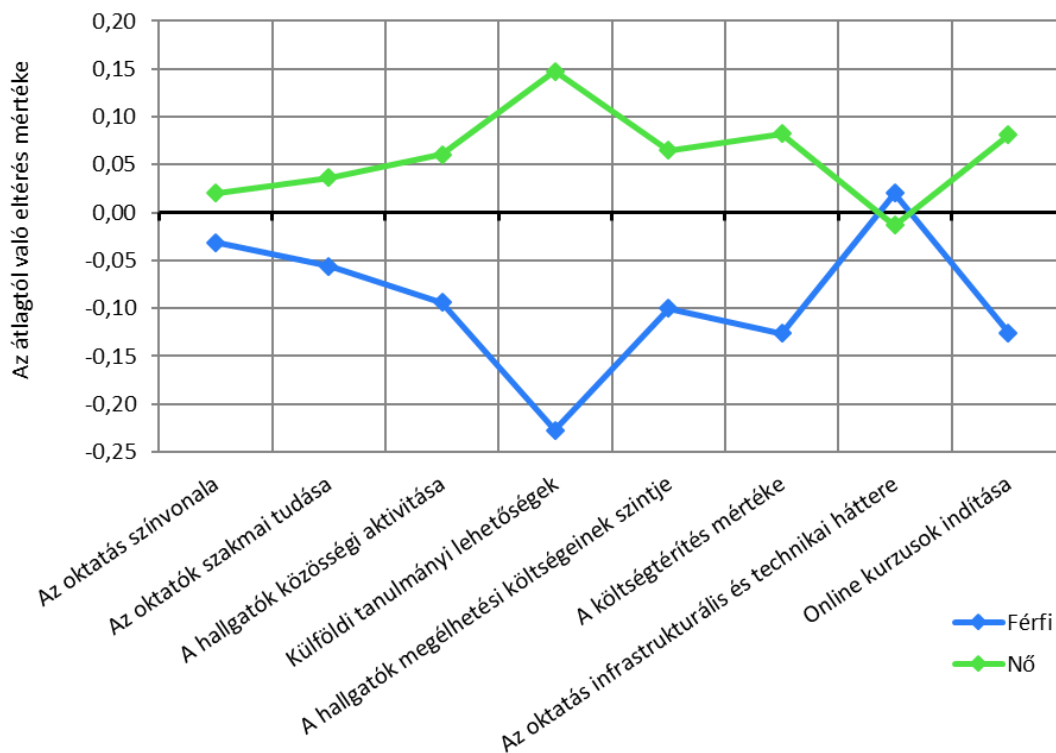
Vizsgált szempontok	n	ÁJK	ÁOK	BTK	ETK	GYTK	KPVK	KTK	MIK	MK	TTK	Átlag
Az oktatás színvonala	1 701	4,92	4,87	4,88	4,85	4,71	4,90	4,89	4,79	4,81	4,80	4,86
Az oktatók szakmai tudása	1 701	4,92	4,84	4,85	4,88	4,66	4,87	4,83	4,78	4,96	4,81	4,85
Az oktatás infrastrukturális és technikai háttere	1 697	4,27	4,51	4,30	4,42	4,40	4,45	4,38	4,42	4,59	4,42	4,39
A költségtérítés mértéke	1 702	4,34	4,25	4,27	4,29	4,30	4,29	4,32	3,97	4,29	4,16	4,24
A hallgatók megélhetési költségeinek szintje	1 702	4,13	4,31	4,13	4,20	4,20	4,03	4,18	3,89	4,27	4,14	4,14
A hallgatók közösségi aktivitása	1 699	3,75	4,03	3,67	3,88	3,86	4,04	3,83	3,62	3,96	3,72	3,80
Külföldi tanulmányi lehetőségek	1 703	3,51	3,85	3,78	3,56	3,38	3,31	3,69	3,18	3,91	3,33	3,56
Online kurzusok indítása	1 700	3,27	2,91	2,92	3,18	3,03	3,25	3,21	2,96	2,42	2,66	3,01

20. ábra: Egy felsőoktatási intézmény megítélésekor fontos tényezők értékelései (tagozat szerint)



Szignifikáns: Az oktatók szakmai tudása; Külföldi tanulmányi lehetőségek; A hallgatók megélhetési költségeinek szintje; Online kurzusok indítása.

21. ábra: Egy felsőoktatási intézmény megítélésekor fontos tényezők értékelései (nemek szerint)



Szignifikáns: Az oktatás színvonala; Az oktatók szakmai tudása; A hallgatók közösségi aktivitása; Külföldi tanulmányi lehetőségek; A hallgatók megélhetési költségeinek szintje; A költségterítés mértéke; Online kurzusok indítása.

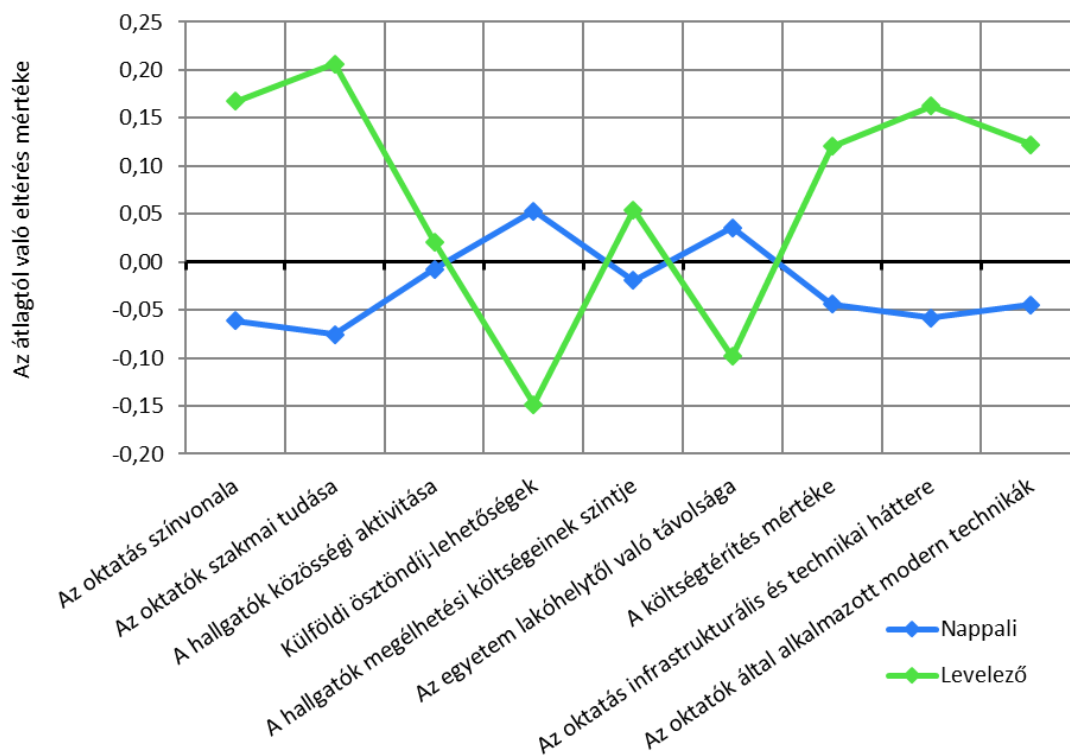
13. táblázat: A Pécsi Tudományegyetemen történő tanuláshoz kapcsolódó tényezőkkel való elégedettségek (átlag szerint csökkenő sorrendben)

Vizsgált szempontok	n	Átlag	Medián	Módusz	Szórás
Az oktatók szakmai tudása	1 693	4,25	4	5	0,85
Az oktatás színvonala	1 694	3,95	4	4	0,96
Külföldi ösztöndíj-lehetőségek	1 671	3,90	4	4	0,95
A hallgatók közösségi aktivitása	1 696	3,82	4	4	0,97
Az oktatók által alkalmazott modern technikák	1 694	3,73	4	4	1,07
Az oktatás infrastrukturális és technikai háttere	1 684	3,58	4	4	1,04
Az egyetem lakóhelytől való távolsága	1 691	3,55	4	5	1,29
A hallgatók megélhetési költségeinek szintje	1 679	3,34	3	3	0,99
A költségtérítés mértéke	1 688	3,21	3	3	1,21

14. táblázat: A Pécsi Tudományegyetemen történő tanuláshoz kapcsolódó tényezőkkel való elégedettségek (átlag szerint csökkenő sorrendben) (kari bontás)

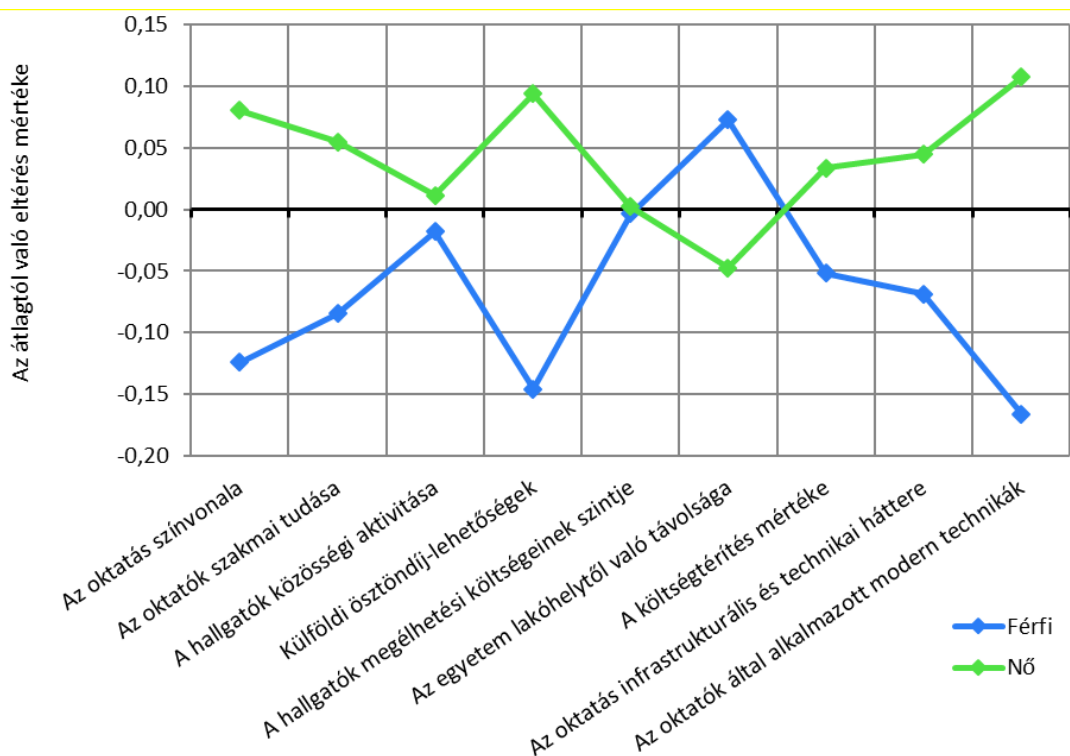
Vizsgált szempontok	n	ÁJK	ÁOK	BTK	ETK	GYTK	KPVK	KTK	MIK	MK	TTK	Átlag
Az oktatók szakmai tudása	1 693	4,62	4,19	4,36	4,08	4,24	4,32	4,41	3,85	4,38	4,21	4,25
Az oktatás színvonala	1 694	4,40	3,92	4,05	3,76	3,99	4,08	4,17	3,48	4,07	3,87	3,95
Külföldi ösztöndíj-lehetőségek	1 671	3,85	3,87	4,08	3,85	3,74	4,01	4,10	3,62	3,91	3,85	3,90
A hallgatók közösségi aktivitása	1 696	3,67	3,96	3,86	3,76	3,98	4,02	3,93	3,65	3,59	3,93	3,82
Az oktatók által alkalmazott modern technikák	1 694	3,90	3,55	3,69	3,81	3,95	3,88	4,11	3,30	4,07	3,54	3,73
Az oktatás infrastrukturális és technikai háttere	1 684	3,84	3,51	3,43	3,45	3,83	3,79	3,97	3,40	4,12	3,35	3,58
Az egyetem lakóhelytől való távolsága	1 691	3,59	3,30	3,62	3,27	3,68	3,66	3,96	3,53	3,27	3,69	3,55
A hallgatók megélhetési költségeinek szintje	1 679	3,53	3,15	3,27	3,42	3,48	3,48	3,48	3,21	3,02	3,38	3,34
A költségtérítés mértéke	1 688	3,26	3,14	3,19	3,32	3,34	3,41	3,13	3,12	3,30	3,20	3,21

22. ábra: A Pécsi Tudományegyetemen történő tanuláshoz kapcsolódó tényezőkkel való elégedettségek (tagozat szerint)



Szignifikáns: Az oktatás színvonala; Az oktatók szakmai tudása; Külföldi ösztöndíj-lehetőségek; A költségterítés mértéke; Az oktatás infrastrukturális és technikai háttere; Az oktatók által alkalmazott modern technikák.

23. ábra: A Pécsi Tudományegyetemen történő tanuláshoz kapcsolódó tényezőkkel való elégedettségek (nemek szerint)



Szignifikáns: Az oktatás színvonala; Az oktatók szakmai tudása; Külföldi ösztöndíj-lehetőségek; Az oktatás infrastrukturális és technikai háttere; Az oktatók által alkalmazott modern technikák.

15. táblázat: A Pécsi Tudományegyetemhez és általában egy felsőoktatási intézményhez kapcsolódó tényezőkkel való fontossági és elégedettségi értékek GAP elemzése (fontosság szerint csökkenő sorrendben)

Vizsgált szempontok	F	E	GAP
Az oktatás színvonala	4,86	3,95	0,91
Az oktatók szakmai tudása	4,85	4,25	0,60
Az oktatás infrastrukturális és technikai háttere	4,39	3,58	0,81
A költségtérítés mértéke	4,24	3,21	1,02
A hallgatók megélhetési költségeinek szintje	4,14	3,34	0,80
A hallgatók közösségi aktivitása	3,80	3,82	-0,03
Külföldi tanulmányi lehetőségek	3,56	3,90	-0,34

16. táblázat: A Pécsi Tudományegyetemen történő tanuláshoz kapcsolódó tényezőkkel való fontossági és elégedettségi értékek GAP elemzése (kari bontás)

Vizsgált szempontok	ÁJK			ÁOK			BTK			ETK			GYTK		
	F	E	GAP	F	E	GAP	F	E	GAP	F	E	GAP	F	E	GAP
Az oktatás színvonala	4,92	4,40	0,52	4,87	3,92	0,95	4,88	4,05	0,83	4,85	3,76	1,09	4,71	3,99	0,72
Az oktatók szakmai tudása	4,92	4,62	0,30	4,84	4,19	0,65	4,85	4,36	0,49	4,88	4,08	0,80	4,66	4,24	0,42
A hallgatók közösségi aktivitása	3,75	3,67	0,08	4,03	3,96	0,07	3,67	3,86	-0,19	3,88	3,76	0,12	3,86	3,98	-0,12
Külföldi tanulmányi lehetőségek	3,51	3,85	-0,33	3,85	3,87	-0,02	3,78	4,08	-0,29	3,56	3,85	-0,29	3,38	3,74	-0,35
A hallgatók megélhetési költségeinek szintje	4,13	3,53	0,61	4,31	3,15	1,17	4,13	3,27	0,86	4,20	3,42	0,78	4,20	3,48	0,72
A költségtérítés mértéke	4,34	3,26	1,08	4,25	3,14	1,11	4,27	3,19	1,08	4,29	3,32	0,97	4,30	3,34	0,97
Az oktatás infrastrukturális és technikai hátt.	4,27	3,84	0,43	4,51	3,51	1,00	4,30	3,43	0,86	4,42	3,45	0,97	4,40	3,83	0,57

Vizsgált szempontok	KPVK			KTK			MIK			MK			TTK			Összesen		
	F	E	GAP	F	E	GAP	F	E	GAP	F	E	GAP	F	E	GAP	F	E	GAP
Az oktatás színvonala	4,90	4,08	0,82	4,89	4,17	0,72	4,79	3,48	1,32	4,81	4,07	0,74	4,80	3,87	0,93	4,86	3,95	0,91
Az oktatók szakmai tudása	4,87	4,32	0,55	4,83	4,41	0,41	4,78	3,85	0,93	4,96	4,38	0,58	4,81	4,21	0,60	4,85	4,25	0,60
A hallgatók közösségi aktivitása	4,04	4,02	0,01	3,83	3,93	-0,10	3,62	3,65	-0,03	3,96	3,59	0,38	3,72	3,93	-0,21	3,80	3,82	-0,03
Külföldi tanulmányi lehetőségek	3,31	4,01	-0,71	3,69	4,10	-0,40	3,18	3,62	-0,45	3,91	3,91	0,01	3,33	3,85	-0,52	3,56	3,90	-0,34
A hallgatók megélhetési költségeinek szintje	4,03	3,48	0,55	4,18	3,48	0,70	3,89	3,21	0,68	4,27	3,02	1,26	4,14	3,38	0,76	4,14	3,34	0,80
A költségtérítés mértéke	4,29	3,41	0,89	4,32	3,13	1,19	3,97	3,12	0,85	4,29	3,30	0,99	4,16	3,20	0,96	4,24	3,21	1,02
Az oktatás infrastrukturális és technikai hátt.	4,45	3,79	0,66	4,38	3,97	0,41	4,42	3,40	1,02	4,59	4,12	0,47	4,42	3,35	1,07	4,39	3,58	0,81

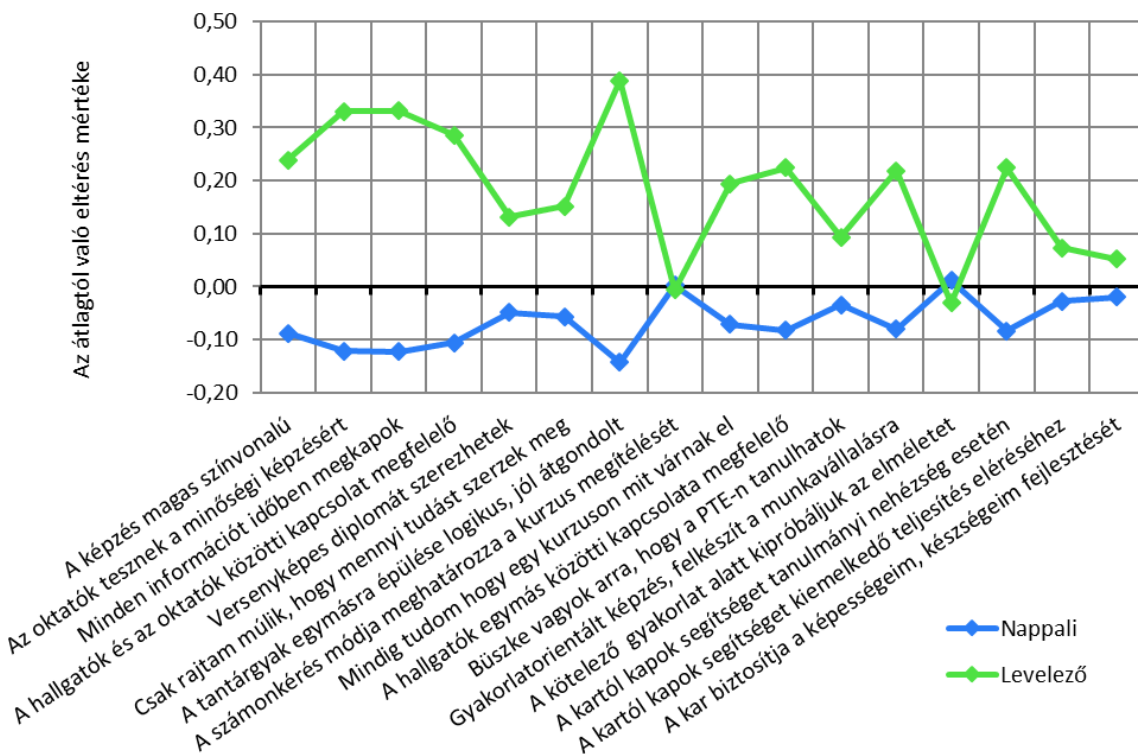
17. táblázat: A jelenlegi szakkal kapcsolatos kérdések értékelései (átlag szerint csökkenő sorrendben)

Vizsgált szempontok	<i>n</i>	Átlag	Medián	Módusz	Szórás
Büszke vagyok arra, hogy a PTE-n tanulhatok	1 699	4,32	5	5	0,96
A kötelező gyakorlat alatt kipróbáljuk az elméletet	1 695	4,07	4	5	1,12
Versenyképes diplomát szerezhettek	1 696	4,06	4	5	1,05
A hallgatók egymás közötti kapcsolata megfelelő	1 692	4,02	4	5	0,96
A képzés magas színvonalú	1 697	3,91	4	4	1,02
A hallgatók és az oktatók közötti kapcsolat megfelelő	1 699	3,83	4	4	1,05
Csak rajtam múlik, hogy mennyi tudást szerzek meg	1 700	3,83	4	5	1,10
A számonkérés módja meghatározza a kurzus megítélését	1 698	3,82	4	4	1,06
A kartól kapok segítséget kiemelkedő teljesítés eléréséhez	1 695	3,81	4	4	1,02
Az oktatók tesznek a minőségi képzésért	1 700	3,80	4	4	1,11
A kartól kapok segítséget tanulmányi nehézség esetén	1 696	3,69	4	4	1,10
A kar biztosítja a képességeim, készségeim fejlesztését	1 697	3,68	4	4	1,08
Mindig tudom hogy egy kurzuson mit várnak el	1 701	3,41	3	4	1,12
A tantárgyak egymásra épülése logikus, jól átgondolt	1 701	3,34	3	4	1,23
Minden információt időben megkapok	1 699	3,32	3	3	1,27
Gyakorlatorientált képzés, felkészít a munkavállalásra	1 700	3,11	3	4	1,27

18. táblázat: A jelenlegi szakkal kapcsolatos kérdések értékelései (átlag szerint csökkenő sorrendben) (kari bontás)

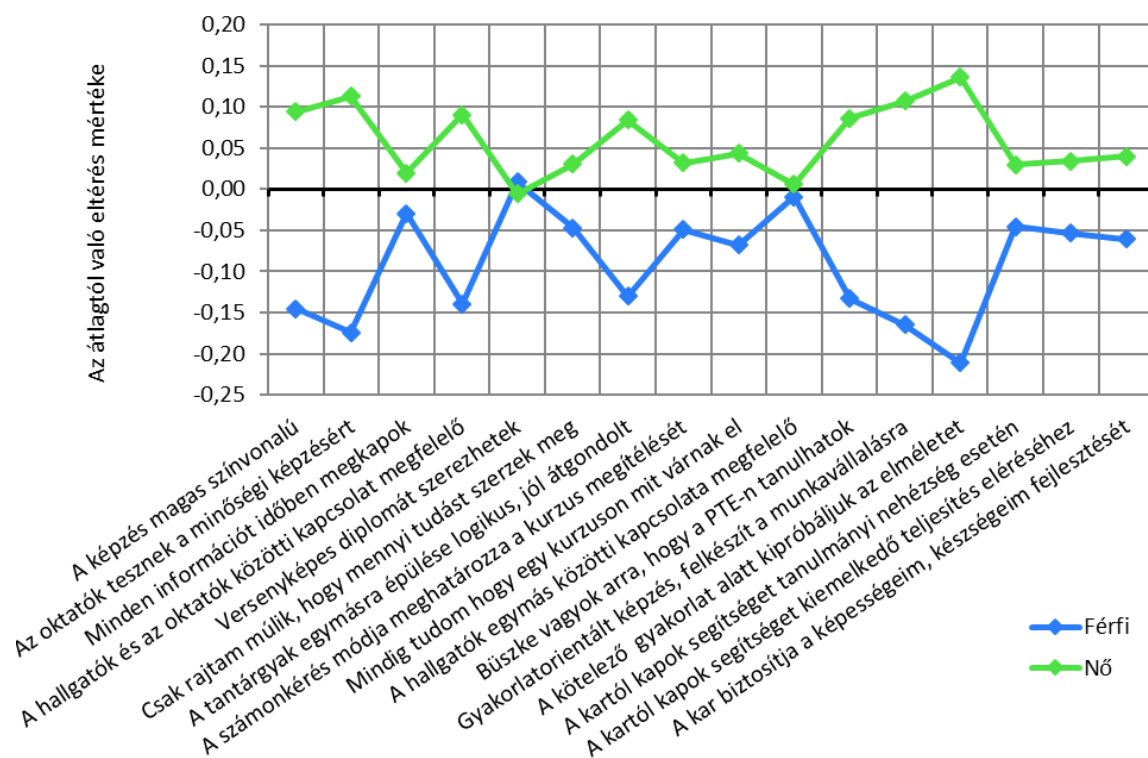
Vizsgált szempontok	n	ÁJK	ÁOK	BTK	ETK	GYTK	KPVK	KTK	MIK	MK	TTK	Átlag
Büszke vagyok arra, hogy a PTE-n tanulhatok	1 699	4,57	4,33	4,35	4,28	4,39	4,48	4,50	3,95	4,30	4,23	4,32
A kötelező gyakorlat alatt kipróbáljuk az elméletet	1 695	4,08	4,05	4,14	4,41	4,23	4,33	3,96	3,78	4,07	3,75	4,07
Versenyképes diplomát szerezhettek	1 696	4,31	4,58	3,70	4,11	4,76	3,86	4,24	4,07	3,50	3,77	4,06
A hallgatók egymás közötti kapcsolata megfelelő	1 692	3,63	3,98	4,17	3,99	3,52	4,31	4,01	4,09	3,76	4,27	4,02
A képzés magas színvonalú	1 697	4,49	4,09	3,93	3,75	4,08	3,84	4,19	3,42	4,02	3,63	3,91
A hallgatók és az oktatók közötti kapcsolat megfelelő	1 699	4,16	3,73	4,08	3,67	3,83	3,86	3,96	3,43	3,67	3,82	3,83
Csak rajtam múlik, hogy mennyi tudást szerzek meg	1 700	4,15	3,83	3,83	3,62	3,87	3,93	3,95	3,63	3,93	3,90	3,83
A számonkérés módja meghatározza a kurzus megítélését	1 698	4,19	4,05	3,74	3,79	3,87	3,65	4,04	3,54	3,60	3,65	3,82
A kartól kapok segítséget kiemelkedő teljesítés eléréséhez	1 695	4,16	3,80	3,80	3,75	3,95	3,82	3,93	3,53	3,87	3,71	3,81
Az oktatók tesznek a minőségi képzésért	1 700	4,32	3,70	3,88	3,75	3,94	3,79	4,08	3,24	3,79	3,59	3,80
A kartól kapok segítséget tanulmányi nehézség esetén	1 696	4,09	3,44	3,76	3,70	3,59	3,76	3,89	3,39	3,61	3,56	3,69
A kar biztosítja a képességeim, készségeim fejlesztését	1 697	3,96	3,73	3,67	3,63	3,85	3,68	3,93	3,30	3,88	3,56	3,68
Mindig tudom hogy egy kurzuson mit várnak el	1 701	3,65	3,13	3,57	3,36	3,34	3,38	3,64	2,98	3,27	3,50	3,41
A tantárgyak egymásra épülése logikus, jól átgondolt	1 701	3,84	3,37	3,44	3,18	2,82	3,41	3,60	2,95	3,46	3,05	3,34
Minden információt időben megkapok	1 699	3,91	3,55	3,37	3,05	3,54	3,04	3,83	2,79	2,95	3,10	3,32
Gyakorlatorientált képzés, felkészít a munkavállalásra	1 700	3,16	3,02	2,92	3,48	3,87	3,47	3,34	2,65	3,53	2,77	3,11

24. ábra: A jelenlegi szakkal kapcsolatos kérdések értékelései (tagozat szerint)



Szignifikáns: A képzés magas színvonalú; Az oktatók tesznek a minőségi képzésért; Minden információt időben megkapok; A hallgatók és az oktatók közötti kapcsolat megfelelő; Versenyképes diplomát szerezhetek; Csak rajtam múlik, hogy mennyi tudást szerzek meg; A tantárgyak egymásra épülése logikus, jól átgondolt; Mindig tudom hogy egy kurzuson mit várnak el; A hallgatók egymás közötti kapcsolata megfelelő; Büszke vagyok arra, hogy a PTE-n tanulhatok; Gyakorlatorientált képzés, felkészít a munkavállalásra; A kartól kapok segítséget tanulmányi nehézség esetén.

25. ábra: A jelenlegi szakkal kapcsolatos kérdések értékelései (nemek szerint)



Szignifikáns: A képzés magas színvonalú; Az oktatók tesznek a minőségi képzésért; A hallgatók és az oktatók közötti kapcsolat megfelelő; A tantárgyak egymásra épülése logikus, jól átgondolt; Mindig tudom hogy egy kurzuson mit várnak el; Büszke vagyok arra, hogy a PTE-n tanulhatok; Gyakorlatorientált képzés, felkészít a munkavállalásra; A kötelező gyakorlat alatt kipróbáljuk az elméletet.

19. táblázat: A jelenlegi szakkal kapcsolatos kérdések értékeléseinek GAP-eltérése a 2019. évi hallgatói motivációs felmérés és a végzettek pályakövetése eredményei alapján (GAP szerint növekvő sorrendben)

Vizsgált szempontok	Hallgatók	Végzettek	GAP
Minden információt időben megkapok	3,32	3,59	-0,27
Mindig tudom hogy egy kurzuson mit várnak el	3,41	3,65	-0,25
A tantárgyak egymásra épülése logikus, jól átgondolt	3,34	3,56	-0,23
A hallgatók egymás közötti kapcsolata megfelelő	4,02	4,22	-0,20
A hallgatók és az oktatók közötti kapcsolat megfelelő	3,83	3,99	-0,15
Csak rajtam múlik, hogy mennyi tudást szerzek meg	3,83	3,89	-0,05
Büszke vagyok arra, hogy a PTE-n tanulhatok	4,32	4,34	-0,01
Az oktatók tesznek a minőségi képzésért	3,80	3,76	0,04
A kartól kapok segítséget tanulmányi nehézség esetén	3,69	3,63	0,06
A képzés magas színvonalú	3,91	3,84	0,08
A számonkérés módja meghatározza a kurzus megítélését	3,82	3,67	0,15
A kar biztosítja a képességeim, készségeim fejlesztését	3,68	3,43	0,25
Versenyképes diplomát szerezhetek	4,06	3,76	0,30
Gyakorlatorientált képzés, felkészít a munkavállalásra	3,11	2,80	0,32
A kötelező gyakorlat alatt kipróbáljuk az elméletet	4,07	3,25	0,82

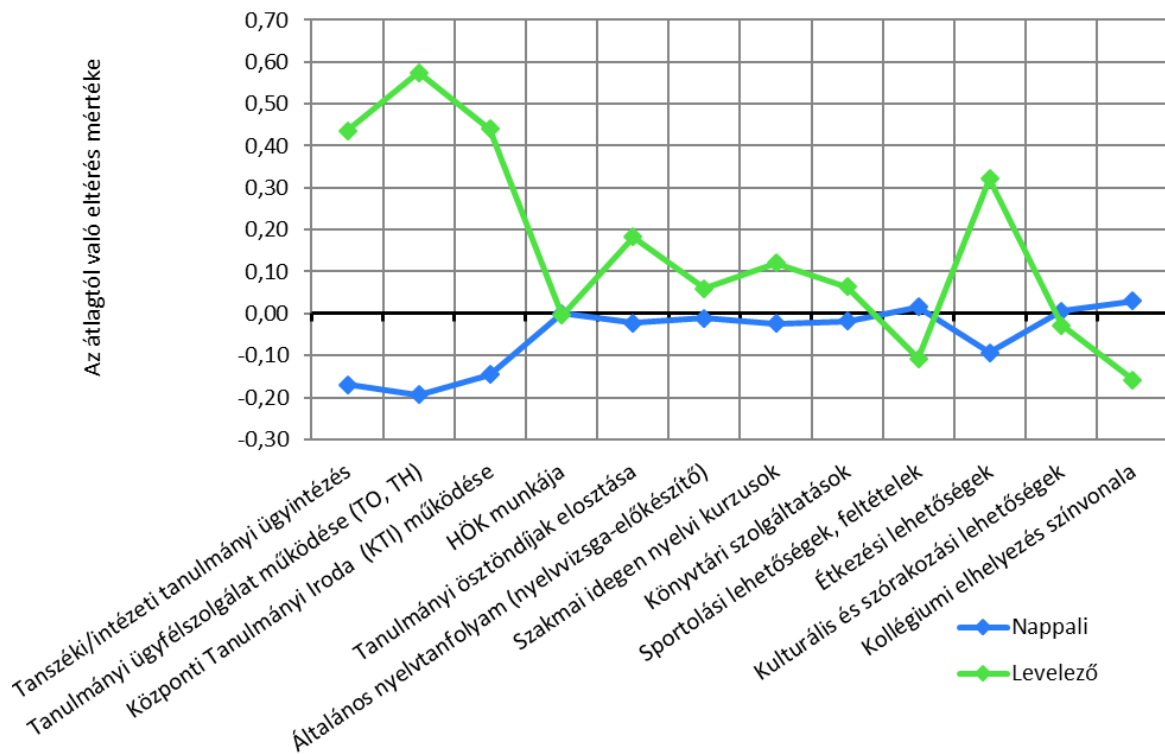
20. táblázat: A Pécsi Tudományegyetemen az egyéb szolgáltatásokkal való elégedettség (átlag szerint csökkenő sorrendben)

Vizsgált szempontok	n	Átlag	Medián	Módusz	Szórás
Könyvtári szolgáltatások	1 361	4,25	5	5	0,92
Kulturális és szórakozási lehetőségek	1 336	3,88	4	4	1,03
Kollégiumi elhelyezés színvonala	850	3,65	4	4	1,22
Tanszéki/intézeti tanulmányi ügyintézés	1 514	3,60	4	4	1,15
HÖK munkája	1 242	3,56	4	4	1,16
Központi Tanulmányi Iroda (KTI) működése	1 202	3,56	4	4	1,15
Sportolási lehetőségek, feltételek	1 078	3,54	4	4	1,18
Tanulmányi ügyfélszolgálat működése (TO, TH)	1 632	3,41	4	4	1,28
Szakmai idegen nyelvi kurzusok	813	3,07	3	3	1,31
Étkezési lehetőségek	1 357	3,00	3	3	1,36
Általános nyelvtanfolyam (nyelvvizsgaelőkészítő)	766	2,96	3	3	1,32
Tanulmányi ösztöndíjak elosztása	1 240	2,70	3	3	1,23

21. táblázat: A Pécsi Tudományegyetemen az egyéb szolgáltatásokkal való elégedettség (átlag szerint csökkenő sorrendben) (kari bontás)

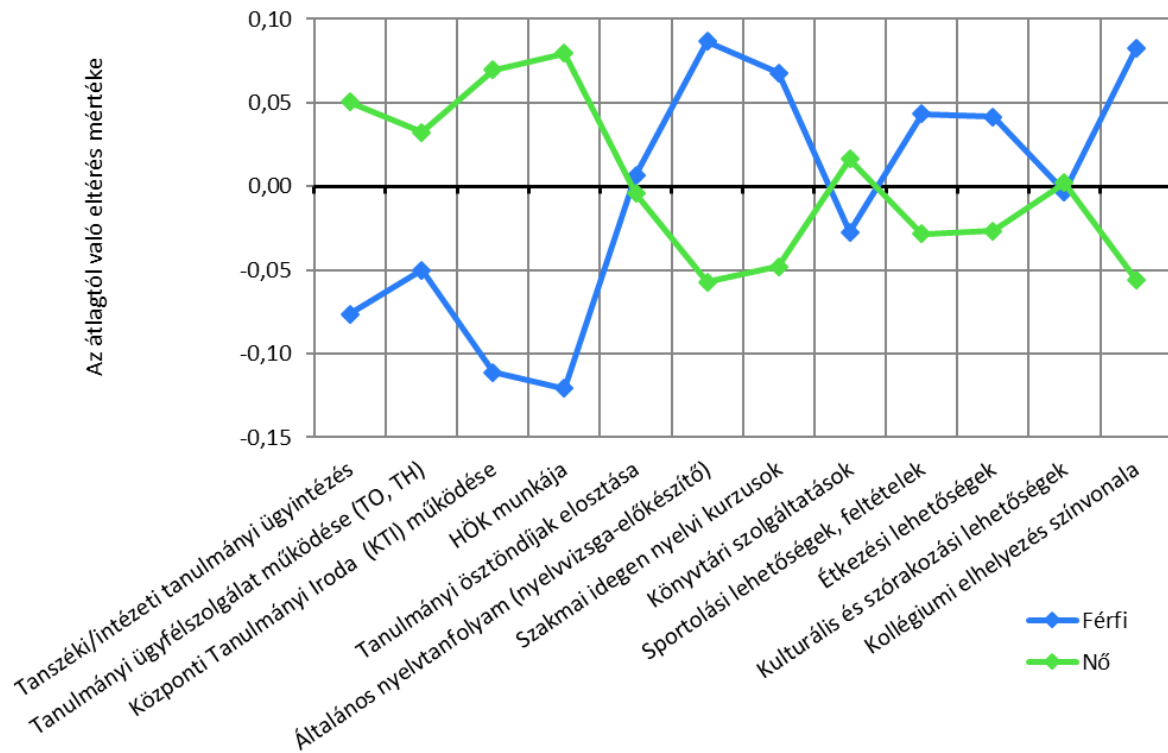
Vizsgált szempontok	n	ÁJK	ÁOK	BTK	ETK	GYTK	KPVK	KTK	MIK	MK	TTK	Átlag
Könyvtári szolgáltatások	1 361	4,39	4,14	4,35	4,20	4,40	4,42	4,44	3,82	4,61	4,04	4,25
Kulturális és szórakozási lehetőségek	1 336	3,93	3,85	4,11	3,58	4,04	3,85	4,07	3,56	4,07	4,01	3,88
Kollégiumi elhelyezés színvonala	850	3,96	3,18	3,67	3,29	3,86	3,23	4,14	3,79	3,82	3,96	3,65
Tanszéki/intézeti tanulmányi ügyintézés	1 514	4,27	3,33	3,65	3,55	3,25	3,71	3,75	3,23	3,55	3,39	3,60
HÖK munkája	1 242	3,28	3,56	3,40	3,78	3,86	4,08	3,81	3,40	2,77	3,54	3,56
Központi Tanulmányi Iroda (KTI) működése	1 202	4,15	3,32	3,52	3,56	3,46	3,86	3,65	3,05	3,71	3,33	3,56
Sportolási lehetőségek, feltételek	1 078	3,39	3,83	3,64	3,10	4,30	3,41	3,74	3,26	3,09	3,85	3,54
Tanulmányi ügyfélszolgálat működése (TO, TH)	1 632	4,34	3,16	3,10	3,64	2,81	3,69	3,61	2,90	3,63	3,19	3,41
Szakmai idegen nyelvi kurzusok	813	3,76	3,60	2,72	2,88	3,57	2,92	2,73	3,33	2,10	2,54	3,07
Étkezési lehetőségek	1 357	3,38	2,22	3,51	2,26	3,14	4,27	2,90	2,66	2,51	3,73	3,00
Általános nyelvtanfolyam (nyelvvizsga-előkészítő)	766	3,54	3,36	2,58	2,92	3,34	2,82	2,77	3,30	2,20	2,46	2,96
Tanulmányi ösztöndíjak elosztása	1 240	2,96	2,30	2,39	2,99	2,65	2,75	2,71	3,02	2,48	2,73	2,70

26. ábra: A Pécsi Tudományegyetemen az egyéb szolgáltatásokkal való elégedettség (tagozat szerint)



Szignifikáns: Tanszéki/intézeti tanulmányi ügyintézés; Tanulmányi ügyfélszolgálat működése (TO, TH); Központi Tanulmányi Iroda (KTI) működése; Étkezési lehetőségek.

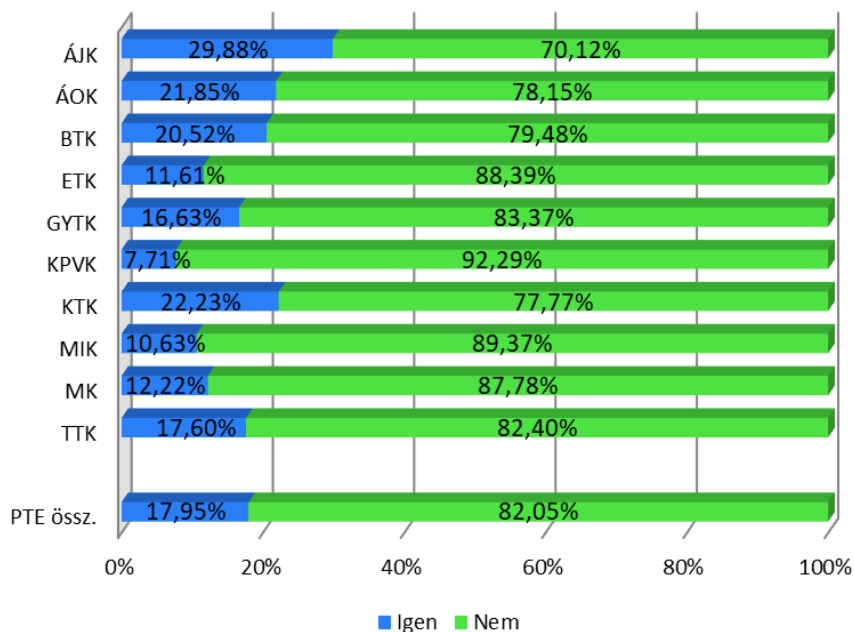
27. ábra: A Pécsi Tudományegyetemen az egyéb szolgáltatásokkal való elégedettség (nemek szerint)



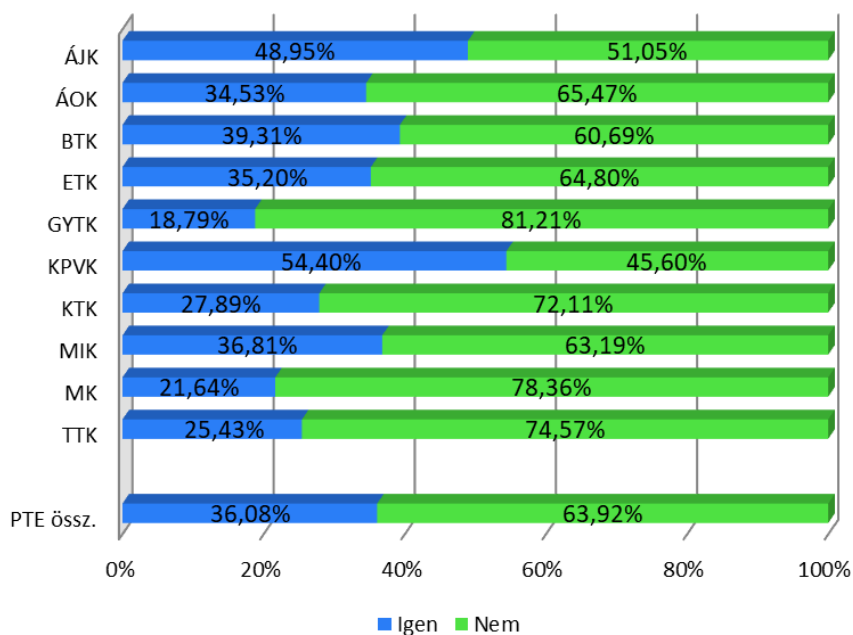
Szignifikáns: Tanszéki/intézeti tanulmányi ügyintézés; Központi Tanulmányi Iroda (KTI) működése; HÖK munkája.

3.4. AZ ALUMNI RENDSZERREL KAPCSOLATOS KÉRDÉSEK

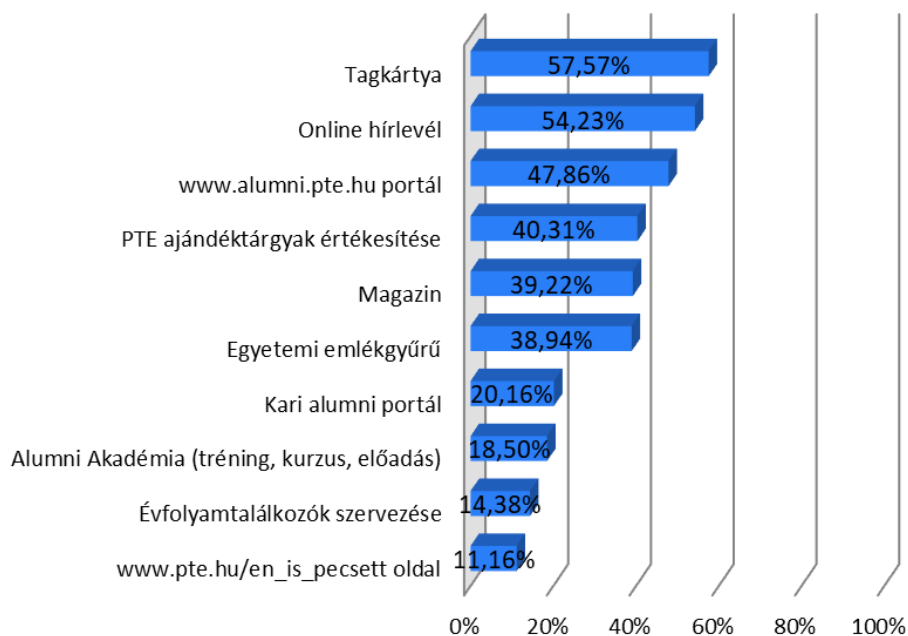
28. ábra: Az Alumni szervezet ismertsége (kari bontás) (n=1 687)



29. ábra: A Pécsi Diplomások köréhez való csatlakozás (kari bontás) (n=296)



30. ábra: A hallgatók által ismert PTE Alumni és Pécsi Diplomások Köre által nyújtott kedvezmények, szolgáltatások (kari bontás) (n=303)



4. NEMZETKÖZI TAPASZTALATOK

A nemzetközi tapasztalatok témakörében a nyelvismeretre, a külföldi ösztöndíjakra, tanulmányokra és a külföldi munkavégzésre vonatkozó eredményeket mutatjuk be.

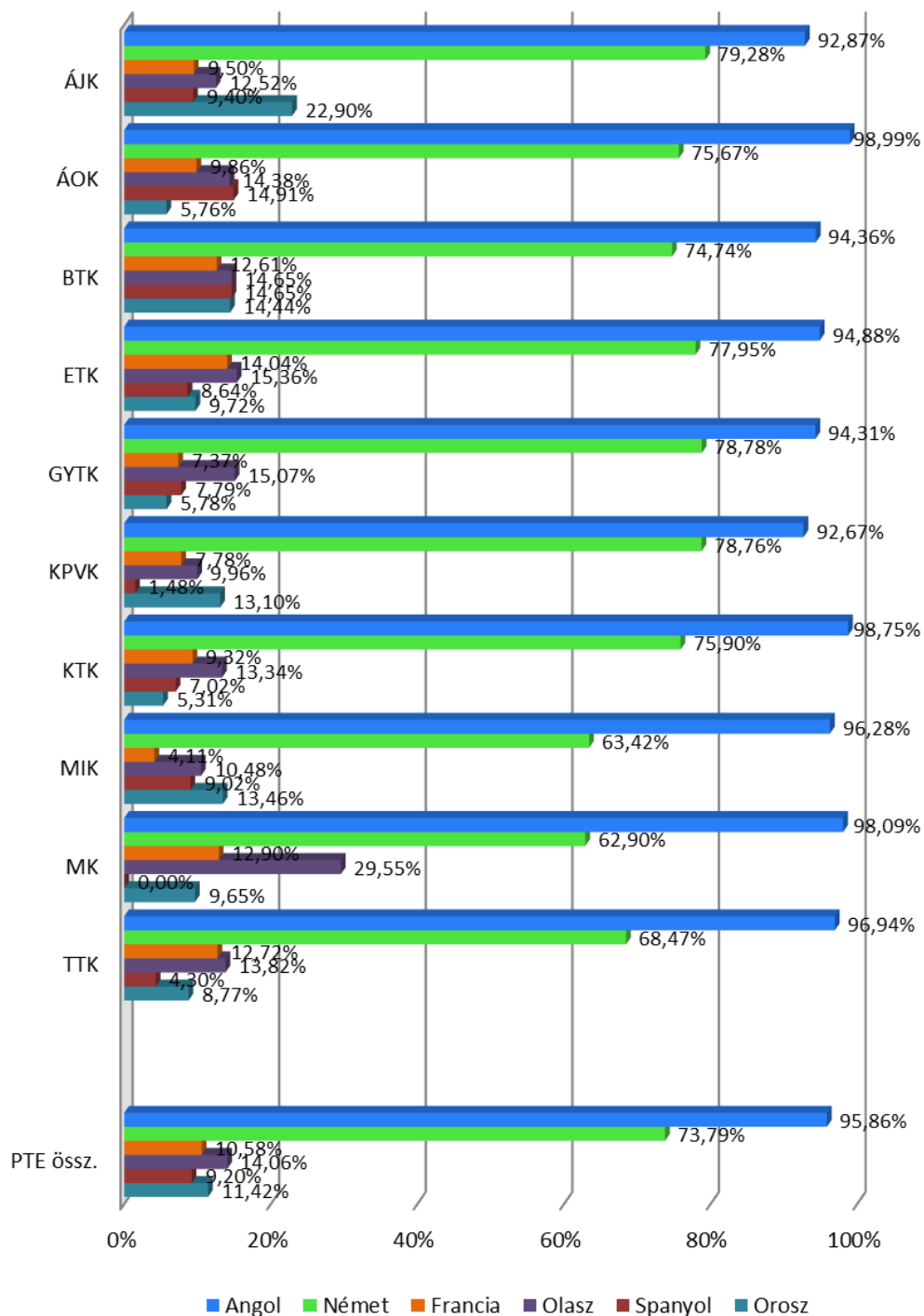
A hallgatók nyelvtudását ötfokozatú skála-kérdések segítségével mértük, és a nyelvismeret szintje mellett a válaszadók az idegen nyelvet anyanyelvként is megjelölhették. Az ábrákon az öt kategóriát összevontan kezeljük és a legalább alapszintű tudást mutatjuk be. Ezek alapján a hallgatók között az angol nyelv ismerete dominál 95,86%-kal, őket követi a német nyelvet ismerők 73,79%-os aránya. A többi (francia, olasz, spanyol, orosz) felkínált idegen nyelvet ismerők aránya 15% alatt marad. (31. ábra) Nincs jelentős különbség a nemek szerinti bontásnál, a tagozat esetében viszont több eltérést is láthatunk, melyek közül említést érdemel a levelező tagozatosoknál az orosz nyelvet ismerők 24,27%-os aránya. (32. és 33. ábra)

Hallgatóink 4,90%-a folytatott külföldi tanulmányokat az egyetemi évek alatt. (34. ábra) A részletesebb vizsgálat során azt látjuk, hogy a nemzetközi mobilitás jelentős részét a Tempus/Erasmus ösztöndíj (71,54%) segítette, ezen kívül jelentős a saját és családi finanszírozás 25,13%. (35. ábra). A külföldi tanulmányok célországai közül Németország az első 19,22%-kal (előző évben 21,11% volt). (22. táblázat)

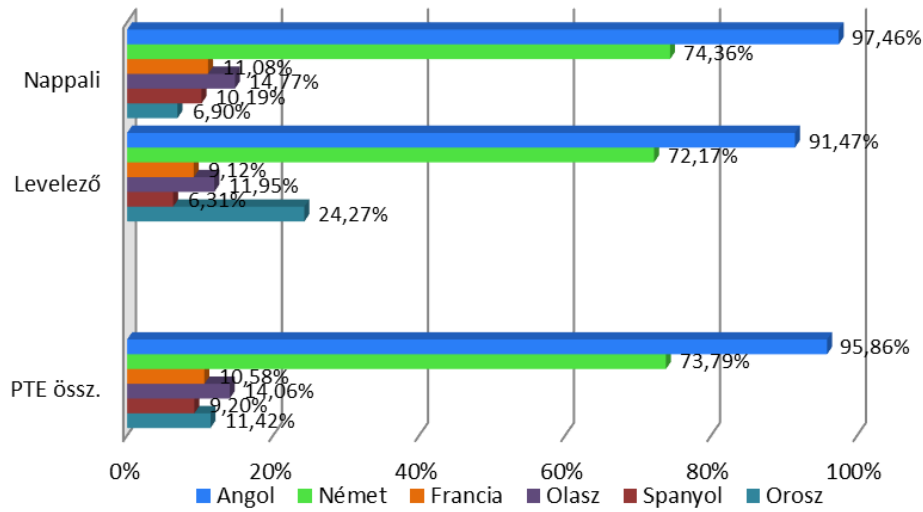
A válaszadók 3,09%-a végett szakmai gyakorlatot külföldön. (36. ábra) A végzettség megszerzése után a hallgatók 25,20%-a tervez külföldi munkavállalást és 36,11%-a még nem tudta ezt eldönteni. Kari bontás szerint a szakmai specialitások miatt is jelentős különbségeket találunk, míg az ÁJK hallgatóinak több mint 60%-a biztos nemmel válaszolt, addig az MK hallgatóinál mindössze 20,21% ez az arány. (37. ábra)

4.1. NYELVISMERET

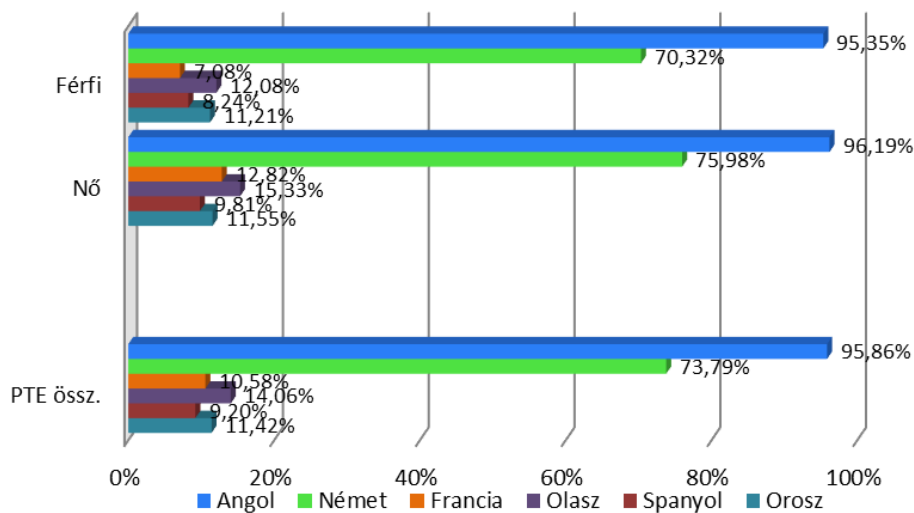
31. ábra: Az egyes nyelveket legalább alapszinten ismerők aránya (kari bontás) (n_{Angol}=1 686, n_{Német}=1 647, n_{Francia}=1 612, n_{Olasz}=1 615, n_{Spanyol}=1 611, n_{Orosz}=1 613)



32. Az egyes nyelveket legalább alapszinten ismerők aránya (tagozat szerint) (n_{Angol}=1 686, n_{Német}=1 647, n_{Francia}=1 612, n_{Olasz}=1 615, n_{Spanyol}=1 611, n_{Orosz}=1 613)

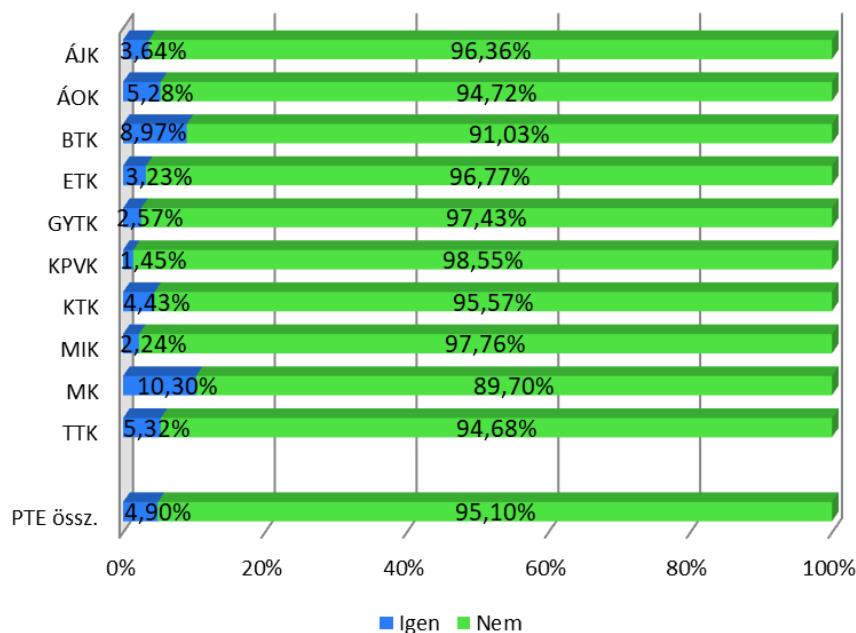


33. ábra: Az egyes nyelveket legalább alapszinten ismerők aránya (nemek szerint) (n_{Angol}=1 686, n_{Német}=1 647, n_{Francia}=1 612, n_{Olasz}=1 615, n_{Spanyol}=1 611, n_{Orosz}=1 613)

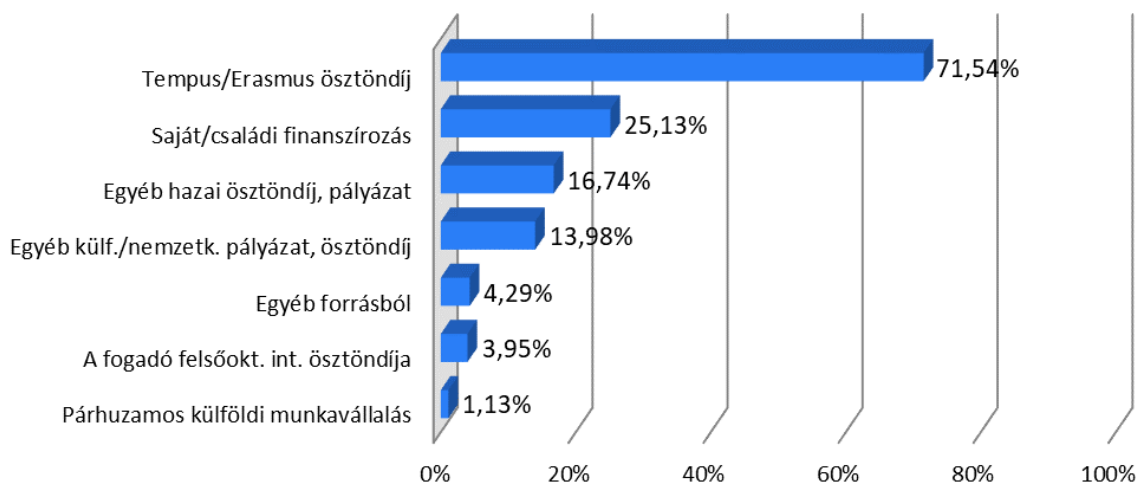


4.2. KÜLFÖLDI TANULMÁNYOK

34. ábra: A hallgatók a kérdőív alapjául szolgáló felsőfokú tanulmányaik alatt, a végzettség megszerzése előtt tanultak-e hosszabb-rövidebb ideig külföldön? (kari bontás) (n=1 700)



35. ábra: A külföldi tanulmányok finanszírozási forrásai – A külföldi tanulmányokat folytatók körében (az egyes források említési gyakorisága szerint csökkenő sorrendben) (n=83)

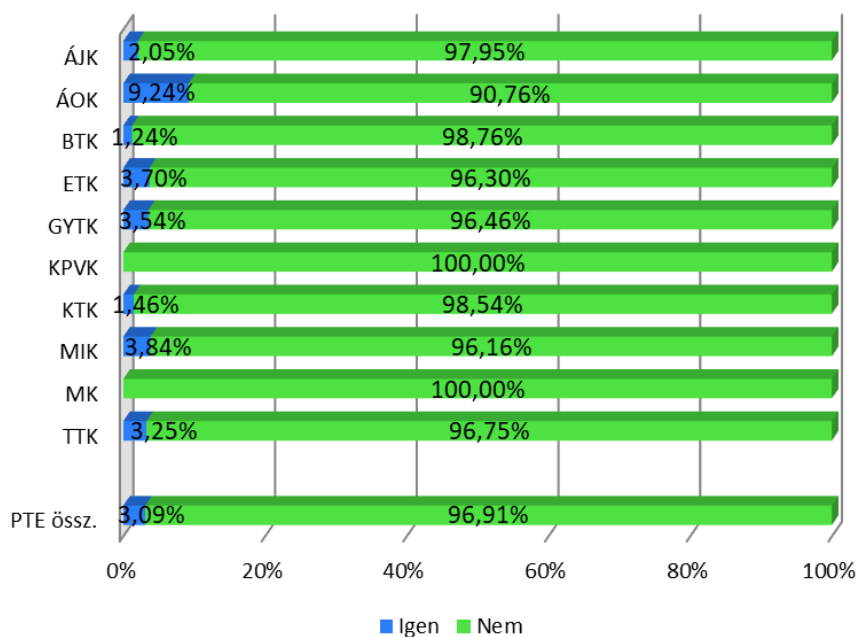


22. táblázat: A nemzetközi tanulmányok leggyakoribb célországai (említések száma a legtöbb hallgatót fogadó országok körében)

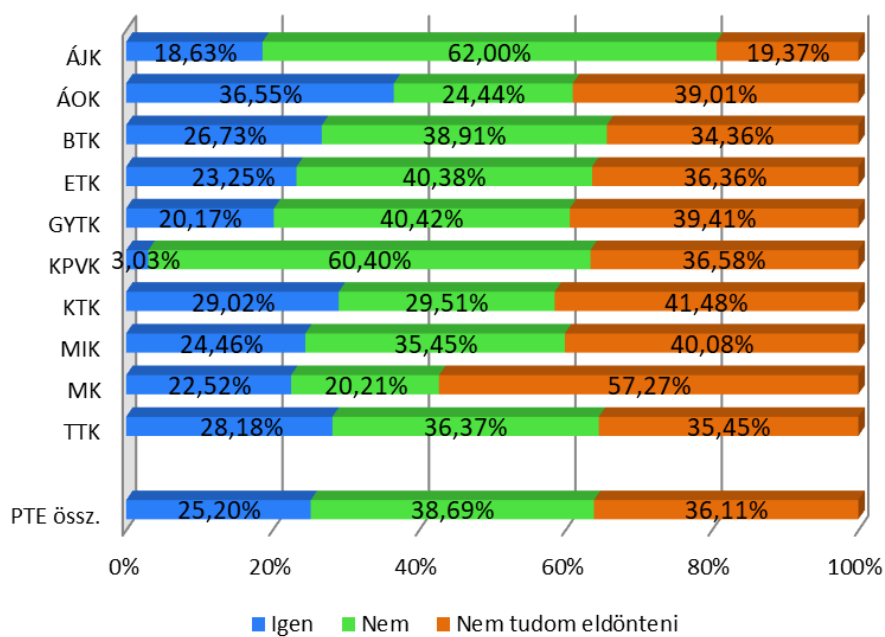
Célország	n	Arány
Németország	16	19,22%
Spanyolország	9	10,81%
Ausztria	8	9,61%
Olaszország	8	9,61%
Románia	8	9,61%
Lengyelország	7	8,41%
Amerikai Egyesült Államok	6	7,21%
Egyesült Királyság	6	7,21%
Franciaország	5	6,00%
Egyéb	46	55,25%

4.3. KÜLFÖLDI MUNKAVÉGZÉS

36. ábra: Végzett-e szakmai gyakorlatot külföldön? (kari bontás) (n=1 683)



37. ábra: Tervez-e külföldi munkavállalást? (kari bontás) (n=1 693)



5. KOMPETENCIÁK ÉS KARRIERTERVEK

A sikeres elhelyezkedéséhez megfelelő kompetenciákra van szükségük a hallgatóknak. Ezek felméréséhez a pályakövetési kutatásban is vizsgált 19 elemet (23. táblázat) értékeltettünk 1-5-ös skálán. A hallgatók által meglevő, illetve a kari programok segítségével fejleszthető kompetenciák szintjét összehasonlítottuk a végzettek által szükségesnek ítélt kompetenciák szintjével.

A hallgatók az udvariasságot, a viselkedési szabályok ismeretét (4,38), az önállóságot (4,26) a nagy munkabírást, kitartást (4,09) és az érzelmi intelligenciát (4,08) kapcsolatteremtő- és kommunikációs képességet (4,53), a konfliktuskezelés képességet (4,501) és udvariasságot, a viselkedési szabályok ismeretét (4,50) ítélték legszükségesebbnek a munkavégzés során. Ebből a négy kompetenciából kettő (önállóság és udvariasság) tavalyi eredményeknél is az első négy helyen valamelyikén szerepelt. A szükséges és a meglevő szint között a legnagyobb eltérést a kapcsolatteremtő és kommunikációs készség (-0,71), illetve a konfliktuskezelési készség (-0,63) kompetenciáknál látjuk. A felsorolt kompetenciákra történő kari fejlesztési programok értékelése (3,78 és 2,78 közötti) valamelyest javult a tavalyi eredményekhez (3,75 és 2,77 közötti) képest. Legalacsonyabb átlagértéket (2,78) az idegen nyelvi tudás fejlesztése kapott. Érdekes lehet többek között a jó időgazdálkodás eredménye, amely a végzettek szerint igen fontos (4,21) terület, a hallgatók úgy érzik, hogy közepes mértékben (3,36) rendelkeznek ezzel, és a kari programok értékelése erre vonatkozóan még alacsonyabb (3,11). (42. ábra) Az eredményeket bemutatjuk kar, tagozat és nemek szerinti bontásban is. (39. – 41. ábra)

Az összes kompetencia esetében úgy gondolják a hallgatók, hogy nagyobb mértékben rendelkeznek már vele, mint amennyire az adott kar azt fejleszteni tudja. (28. táblázat)

A munkavállalással kapcsolatos válaszokból azt láthatjuk, hogy a hallgatók 50,91%-a dolgozik (868 fő), és közülük 60,95% főfoglalkozású munkavállaló (de jelentősek a kari eltérések). (43. és 44. ábra) Az ÁOK (73,37%) és a GYTK (88,05%) hallgatói legbiztosabbak abban, hogy majd a végzést követően szakmai munkát végezhetnek. (30. táblázat)

A hallgatók diplomaszerzési céljai között első helyeken a szakmai, intellektuális fejlődés (57,92%) és a magas jövedelem lehetősége (42,81%) szerepelnek. (31. táblázat) A válaszadók 40%-a szeretne majd a közsférában dolgozni. (32. táblázat)

Az egyetem által kínált elhelyezkedést segítő szolgáltatásokkal kapcsolatban a végzős hallgatókat kérdeztük meg. Legtöbben (52,52%) az oktatóik segítségét kérték, és a szakmai gyakorlati programokhoz vették igénybe a szolgáltatást (49,39%). A végzős hallgatók több mint 80%-a igényelné a személyes tanácsadást, a kreditált kurzusokat és a állásbörzét. (33. táblázat)

A hallgatók becslése szerint az 1-3 év múlva elérhető havi nettó átlagkeresetük Magyarországon 205 970 Ft. Az MK, a KPVK és a BTK hallgatói 170 000 Ft alatti fizetésre számítanak. A hallgatók várakozásánál azonban lényegesen kedvezőbbben alakul a végzettek fizetése: a 2018-as DPR pályakövetési vizsgálat szerint az 1 és 3 végzett, Magyarországon dolgozó diplomásaink nettó átlagfizetése 217 680 Ft. Ugyanakkor ennél magasabb összeg (átlagosan 270 990 Ft) jelentene a hallgatók számára elégedettséget. A becsült, a valós és az elvárt összeg összehasonlítását a 36. táblázatban mutatjuk be.

5.1. KOMPETENCIÁK VIZSGÁLATA

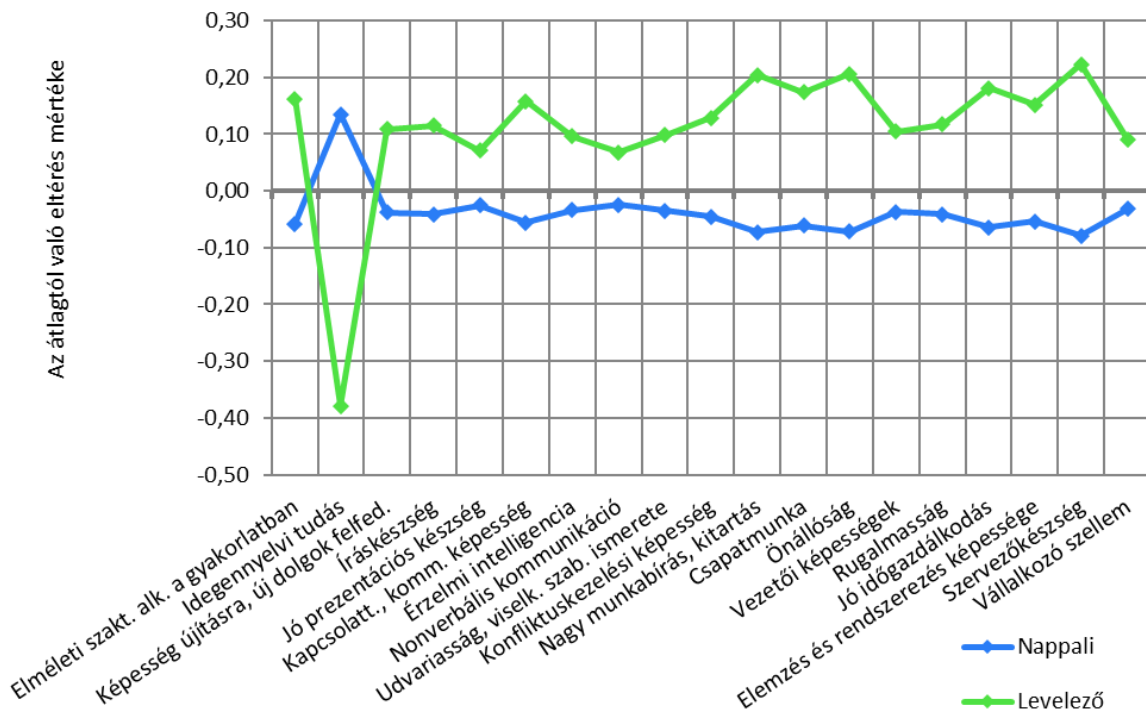
23. táblázat: A hallgatók kompetenciáinak meglévő szintje (átlag szerint csökkenő sorrendben)

A vizsgált tényezők	n	Átlag	Medián	Módusz	Szórás
Udvariasság, viselk. szab. ismerete	1 667	4,38	5	5	0,84
Önállóság	1 665	4,26	4	5	0,84
Nagy munkabírási, kitartás	1 669	4,09	4	5	0,92
Érzelmi intelligencia	1 664	4,08	4	5	0,95
Íráskészség	1 660	4,04	4	5	0,98
Nonverbális kommunikáció	1 661	3,97	4	4	0,86
Csapatmunka	1 666	3,93	4	4	0,96
Rugalmasság	1 671	3,91	4	4	0,94
Kapcsolatt., komm. képesség	1 666	3,87	4	4	0,97
Elemzés és rendszerezés képessége	1 667	3,84	4	4	0,93
Konfliktuskezelési képesség	1 659	3,84	4	4	0,95
Képesség újításra, új dolgok felfed.	1 654	3,83	4	4	0,91
Szervezőkészség	1 668	3,80	4	4	1,01
Jó prezentációs készség	1 662	3,61	4	4	1,00
Idegennyelvi tudás	1 668	3,59	4	4	1,06
Vállalkozó szellem	1 660	3,53	4	3	1,06
Elméleti szakt. alk. a gyakorlatban	1 665	3,51	4	4	1,01
Vezetői képességek	1 666	3,44	3	3	1,03
Jó időgazdálkodás	1 665	3,36	3	3	1,10

24. táblázat: A hallgatók kompetenciáinak meglévő szintje (átlag szerint csökkenő sorrendben)
(kari bontás)

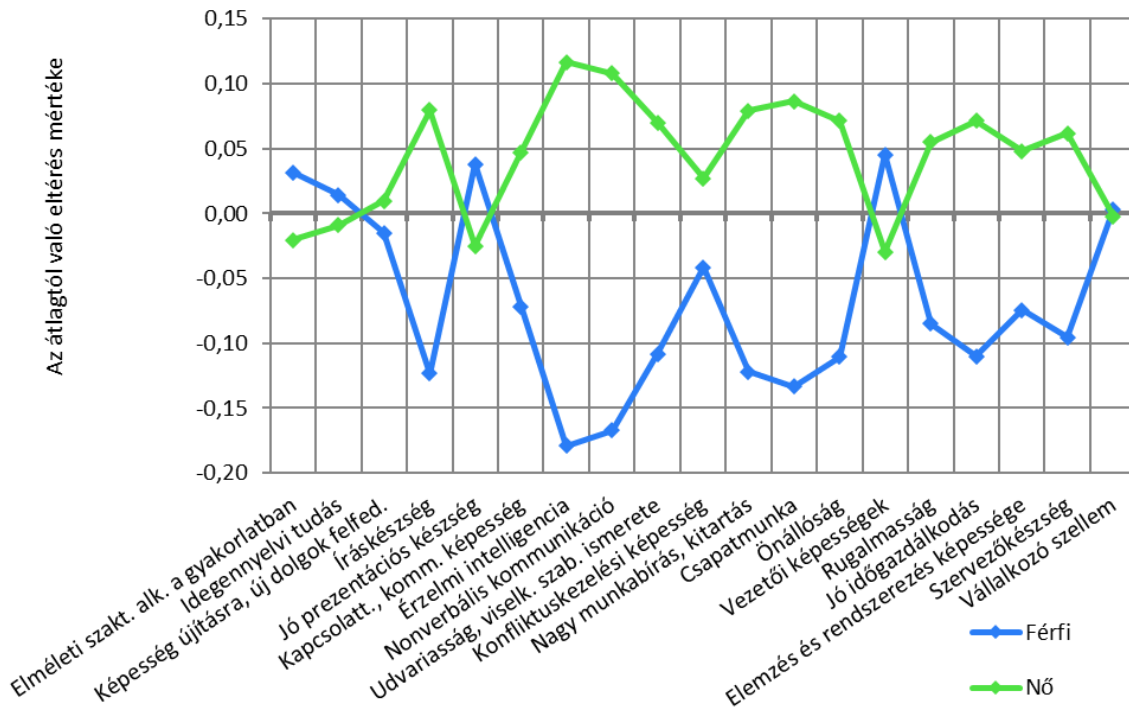
Vizsgált tényezők	ÁJK	ÁOK	BTK	ETK	GYTK	KPVK	KTK	MIK	MK	TTK	Átlag
Udvariasság, viselk. szab. ismerete	4,42	4,37	4,48	4,40	4,42	4,58	4,36	4,29	4,08	4,29	4,38
Önállóság	4,48	4,09	4,35	4,26	4,30	4,34	4,21	4,20	4,31	4,11	4,26
Nagy munkabírási, kitartás	4,36	4,00	4,11	4,08	4,18	4,22	4,09	3,97	4,03	3,98	4,09
Érzelmi intelligencia	4,09	4,07	4,33	4,10	4,03	4,28	4,02	3,87	3,83	3,99	4,08
Íráskészség	4,22	3,97	4,19	4,02	4,18	4,09	4,04	3,90	3,48	3,99	4,04
Nonverbális kommunikáció	4,13	3,99	4,10	4,01	3,98	4,15	4,01	3,74	3,81	3,77	3,97
Csapatmunka	3,99	3,89	3,93	3,99	3,92	4,17	4,03	3,83	3,58	3,85	3,93
Rugalmasság	3,99	3,73	4,01	3,88	4,07	4,17	3,96	3,78	3,71	3,89	3,91
Kapcsolatt., komm. képesség	4,12	3,78	4,02	3,86	3,72	3,96	3,93	3,58	3,90	3,75	3,87
Elemzés és rendszerezés képessége	4,12	3,88	3,90	3,74	3,87	3,80	3,89	3,72	3,39	3,83	3,84
Konfliktuskezelési képesség	4,05	3,83	3,91	3,78	3,85	3,80	3,85	3,73	3,71	3,75	3,84
Képesség újításra, új dolgok felfed.	3,95	3,70	4,02	3,77	3,77	3,96	3,77	3,76	3,78	3,79	3,83
Szervezőkészség	4,01	3,71	3,92	3,67	3,61	4,01	4,01	3,61	3,55	3,71	3,80
Jó prezentációs készség	3,76	3,45	3,74	3,49	3,57	3,85	3,72	3,44	3,54	3,60	3,61
Idegennyelvi tudás	3,46	3,74	3,82	3,46	3,84	3,20	3,64	3,65	3,14	3,51	3,59
Vállalkozó szellem	3,61	3,54	3,52	3,61	3,55	3,55	3,51	3,45	3,84	3,37	3,53
Elméleti szakt. alk. a gyakorlatban	3,60	3,36	3,46	3,60	3,51	3,81	3,49	3,36	3,89	3,50	3,51
Vezetői képességek	3,73	3,36	3,43	3,42	3,36	3,44	3,61	3,35	3,27	3,29	3,44
Jó időgazdálkodás	3,64	3,29	3,43	3,38	3,39	3,47	3,54	3,05	3,02	3,19	3,36

38. ábra: A hallgatók kompetenciáinak meglévő szintje (tagozat szerint)



Szignifikáns: Elméleti szakt. alk. a gyakorlatban; Idegennyelvi tudás; Képesség újításra, új dolgok felfed.; Íráskészség; Kapcsolatt., komm. képesség; Érzelmi intelligencia; Udvariasság, viselk. szab. ismerete; Konfliktuskezelési képesség; Nagy munkabíráás, kitartás; Csapatmunka; Önállóság; Vezetői képességek; Rugalmasság; Jó időgazdálkodás; Elemzés és rendszerezés képessége; Szervezőkészség; Vállalkozó szellem.

39. ábra: A hallgatók kompetenciáinak meglévő szintje (nemek szerint)



Szignifikáns: Íráskészség; Kapcsolatt., komm. képesség; Érzelmi intelligencia; Nonverbális kommunikáció; Udvariasság, viselk. szab. ismerete; Nagy munkabírás, kitartás; Csapatmunka; Önállóság; Rugalmasság; Jó időgazdálkodás; Elemzés és rendszerezés képessége; Szervezőkészség.

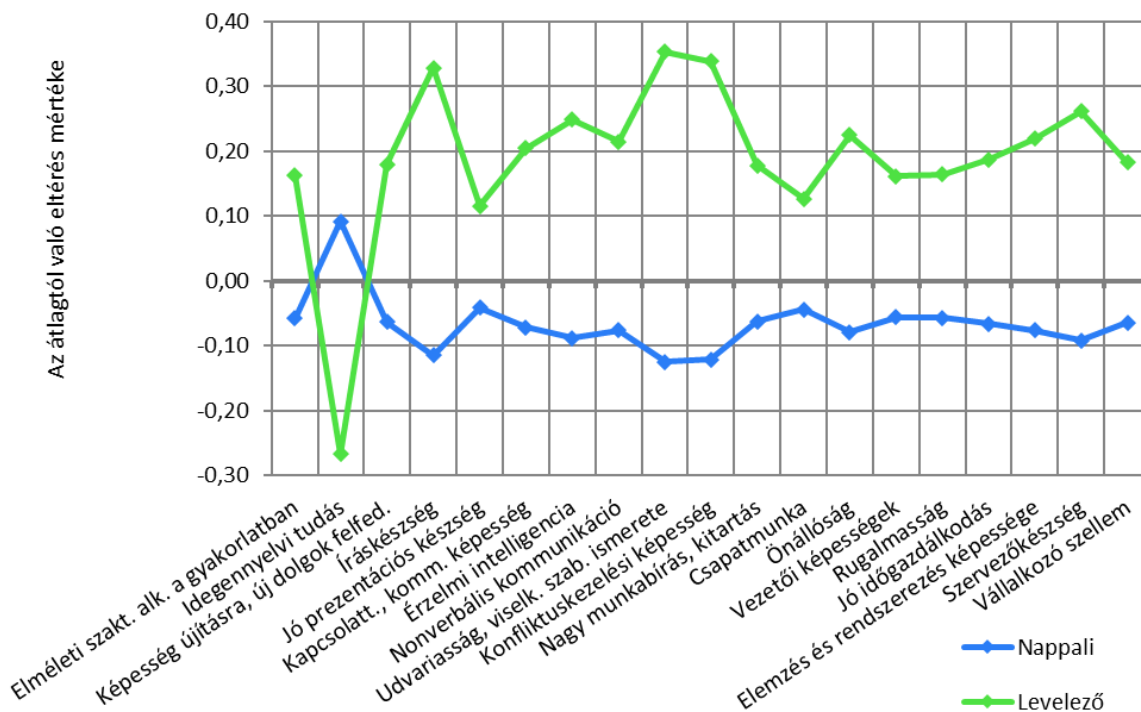
25. táblázat: A hallgatók kompetenciáinak fejlesztését elősegítő kari tevékenység megítélése (átlag szerint csökkenő sorrendben)

A vizsgált tényezők	n	Átlag	Medián	Módusz	Szórás
Önállóság	1 637	3,78	4	5	1,16
Nagy munkabírás, kitartás	1 634	3,55	4	5	1,27
Csapatmunka	1 637	3,53	4	4	1,21
Elemzés és rendszerezés képessége	1 630	3,42	3	3	1,17
Elméleti szakt. alk. a gyakorlatban	1 642	3,42	4	4	1,12
Képesség újításra, új dolgok felfed.	1 641	3,41	3	3	1,13
Jó prezentációs készség	1 640	3,39	3	3	1,25
Kapcsolatt., komm. képesség	1 634	3,39	3	3	1,20
Rugalmasság	1 635	3,30	3	3	1,21
Szervezőkészség	1 635	3,20	3	3	1,23
Vállalkozó szellem	1 638	3,17	3	3	1,27
Udvariasság, viselk. szab. ismerete	1 639	3,14	3	3	1,31
Íráskészség	1 632	3,12	3	3	1,27
Jó időgazdálkodás	1 633	3,11	3	3	1,30
Nonverbális kommunikáció	1 640	3,00	3	3	1,26
Konfliktuskezelési képesség	1 637	2,99	3	3	1,31
Érzelmi intelligencia	1 636	2,97	3	3	1,28
Vezetői képességek	1 631	2,91	3	3	1,27
Idegennyelvi tudás	1 618	2,78	3	3	1,23

26. táblázat: A hallgatók kompetenciáinak fejlesztését elősegítő kari tevékenység megítélése (átlag szerint csökkenő sorrendben) (kari bontás)

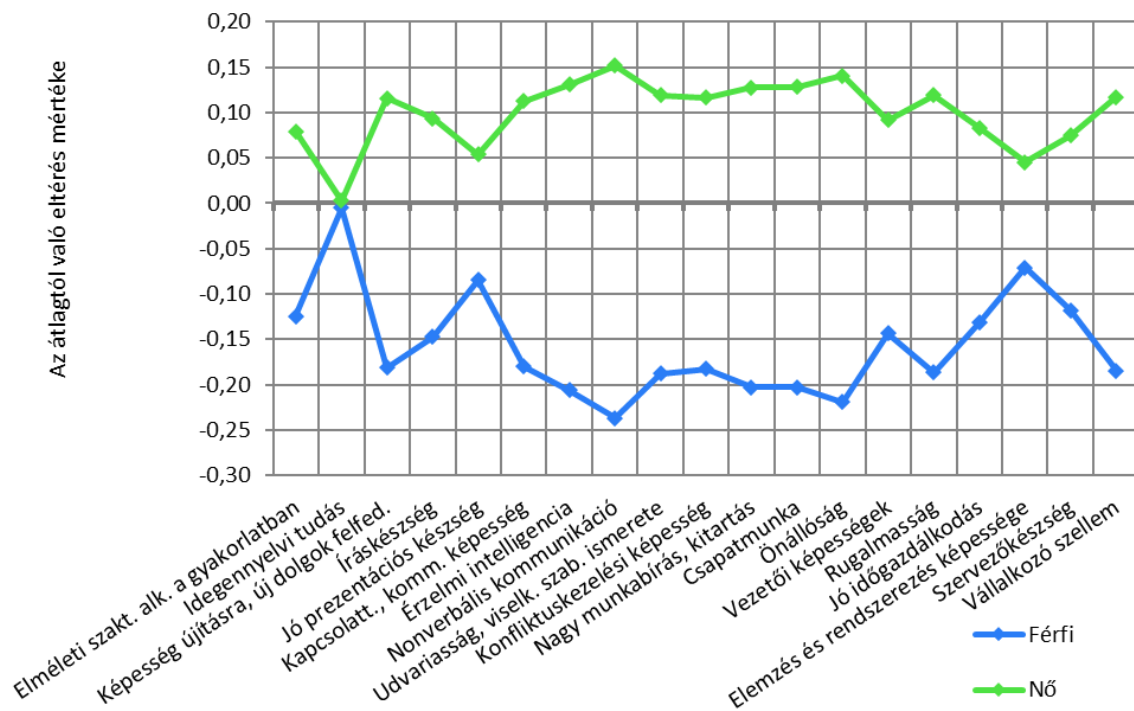
Vizsgált tényezők	ÁJK	ÁOK	BTK	ETK	GYTK	KPVK	KTK	MIK	MK	TTK	Átlag
Önállóság	4,03	3,75	3,91	3,80	4,09	3,80	3,81	3,54	3,84	3,49	3,78
Nagy munkabírási, kitartás	3,93	3,70	3,54	3,47	4,13	3,56	3,48	3,35	3,65	3,32	3,55
Csapatmunka	3,45	3,26	3,63	3,48	3,62	3,61	4,20	3,24	3,31	3,36	3,53
Elemzés és rendszerezés képessége	3,69	3,33	3,56	3,23	3,65	3,47	3,74	3,17	3,11	3,30	3,42
Elméleti szakt. alk. a gyakorlatban	3,51	3,28	3,35	3,65	3,90	3,69	3,57	3,00	3,77	3,20	3,42
Képesség újításra, új dolgok felfed.	3,56	3,32	3,55	3,35	3,55	3,36	3,73	3,16	3,54	3,14	3,41
Jó prezentációs készség	3,36	3,16	3,71	3,11	3,48	3,84	4,11	2,88	3,21	3,18	3,39
Kapcsolatt., komm. képesség	3,52	3,27	3,60	3,32	3,67	3,71	3,79	2,88	3,27	3,11	3,39
Rugalmasság	3,42	3,07	3,49	3,38	3,57	3,27	3,50	3,01	3,43	2,97	3,30
Szervezőkészség	3,45	3,10	3,29	3,15	3,40	3,35	3,55	2,84	3,19	2,91	3,20
Vállalkozó szellem	3,42	3,08	3,15	3,20	3,38	3,20	3,58	2,76	3,52	2,83	3,17
Udvariasság, viselk. szab. ismerete	3,40	3,02	3,20	3,25	3,52	3,69	3,43	2,65	2,69	2,87	3,14
Íráskészség	3,55	2,81	3,62	3,09	3,28	3,43	3,18	2,52	2,58	2,88	3,12
Jó időgazdálkodás	3,48	3,09	3,12	3,01	3,66	3,14	3,54	2,85	2,84	2,73	3,11
Nonverbális kommunikáció	3,25	2,99	3,09	3,09	3,32	3,54	3,38	2,43	2,59	2,59	3,00
Konfliktuskezelési képesség	3,35	2,93	3,02	3,10	3,31	3,45	3,31	2,44	2,65	2,62	2,99
Érzelmi intelligencia	2,91	2,84	3,34	3,07	3,09	3,46	3,16	2,33	2,87	2,66	2,97
Vezetői képességek	3,11	2,80	2,82	2,99	3,14	2,86	3,59	2,56	2,57	2,59	2,91
Idegennyelvi tudás	3,17	3,35	2,83	2,73	3,49	2,34	2,71	2,79	2,14	2,15	2,78

40. ábra: A hallgatók kompetenciáinak fejlesztését elősegítő kari tevékenység megítélése (tagozat szerint)



Szignifikáns: Elméleti szakt. alk. a gyakorlatban; Idegennyelvi tudás; Képesség újításra, új dolgok felfed.; Íráskészség; Jó prezentációs készség; Kapcsolatt., komm. képesség; Érzelmi intelligencia; Nonverbális kommunikáció; Udvariasság, viselk. szab. ismerete; Konfliktuskezelési képesség; Nagy munkabírási, kitartás; Csapatmunka; Önállóság; Vezetői képességek; Rugalmasság; Jó időgazdálkodás; Elemzés és rendszerezés képessége; Szervezőkészség; Vállalkozó szellem.

41. ábra: A hallgatók kompetenciáinak fejlesztését elősegítő kari tevékenység megítélése (nemek szerint)



Szignifikáns: Elméleti szakt. alk. a gyakorlatban; Képesség újításra, új dolgok felfed.; Íráskészség; Jó prezentációs készség; Kapcsolatt., komm. képesség; Érzelmi intelligencia; Nonverbális kommunikáció; Udvariasság, viselk. szab. ismerete; Konfliktuskezelési képesség; Nagy munkabírási, kitartás; Csapatmunka; Önállóság; Vezetői képességek; Rugalmasság; Jó időgazdálkodás; Szervezőkészség; Vállalkozó szellem.

27. táblázat: A hallgatók kompetenciáinak meglévő szintjének és a kar által biztosított fejlesztési lehetőségek értékeléseinek GAP elemzése (rendelkezésre állás szerint csökkenő sorrendben)

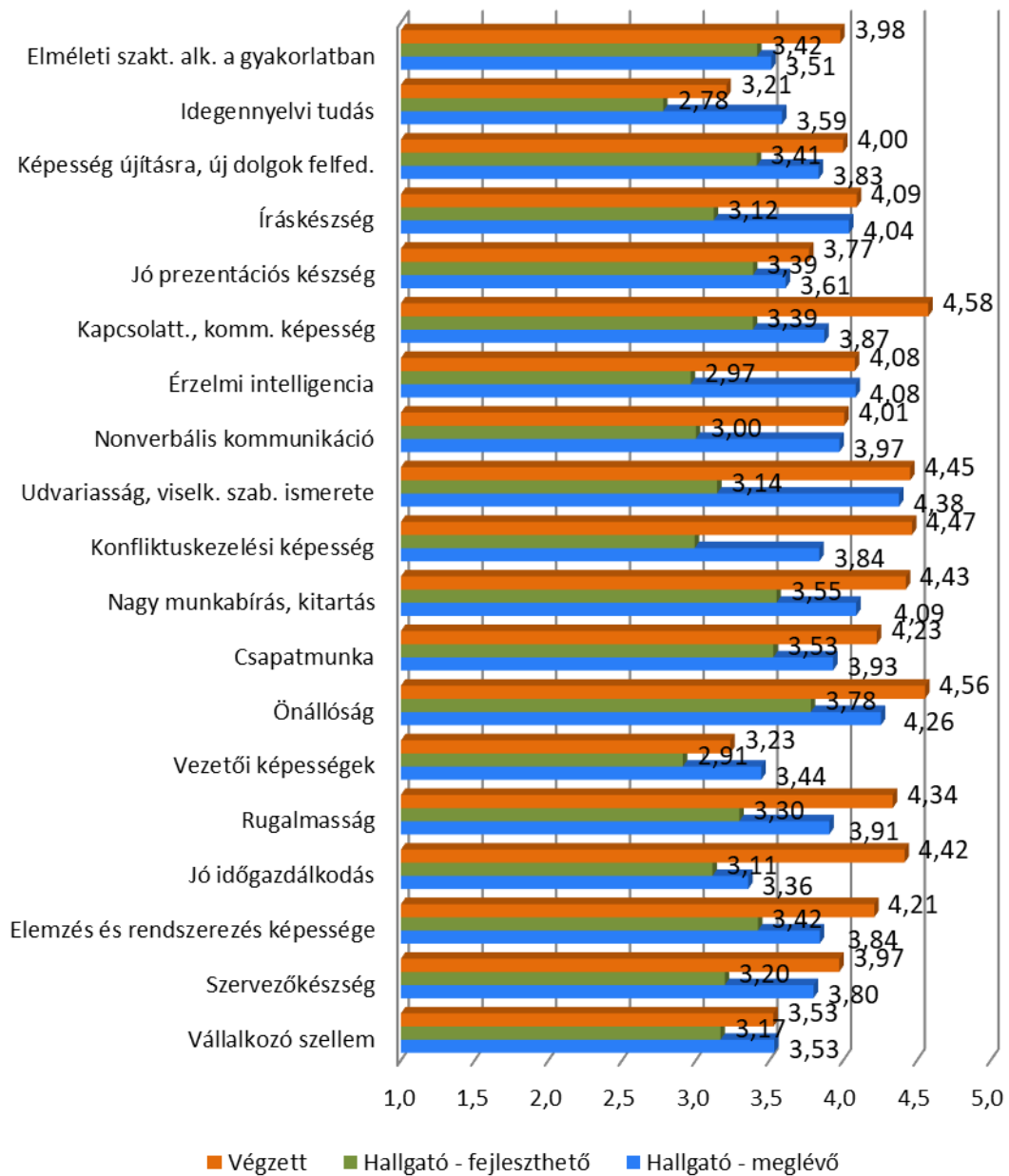
Vizsgált szempontok	Rend.	Fejl.	GAP
Udvariasság, viselk. szab. ismerete	4,39	3,14	0,00
Önállóság	4,26	3,78	0,00
Érzelmi intelligencia	4,10	2,95	0,00
Nagy munkabírási, kitartás	4,09	3,54	0,00
Íráskészség	4,04	3,12	0,00
Nonverbális kommunikáció	3,98	2,99	0,00
Csapatmunka	3,93	3,52	0,00
Rugalmasság	3,90	3,29	0,00
Kapcsolatt., komm. képesség	3,87	3,38	0,00
Elemzés és rendszerezési képesség	3,85	3,42	0,00
Konfliktuskezelési képesség	3,84	2,98	0,00
Képesség újításra, új dolgok felfed.	3,84	3,41	0,00
Szervezőkészség	3,80	3,19	0,00
Idegennyelvi tudás	3,61	2,78	0,00
Jó prezentációs készség	3,60	3,38	0,00
Vállalkozó szellem	3,53	3,16	0,00
Elméleti szakt. alk. a gyakorlatban	3,50	3,41	0,00
Vezetői képességek	3,44	2,90	0,00
Jó időgazdálkodás	3,33	3,11	0,00

28. táblázat: A hallgatók kompetenciáinak meglévő szintjének és a kar által biztosított fejlesztési lehetőségek értékeléseinek GAP elemzése (kari bontás)

Vizsgált szempontok	ÁJK			ÁOK			BTK			ETK			GYTK		
	Ren.	Fejl.	GAP	Ren.	Fejl.	GAP	Ren.	Fejl.	GAP	Ren.	Fejl.	GAP	Ren.	Fejl.	GAP
Elméleti szakt. alk. a gyakorlatban	3,60	3,51	0,09	3,36	3,28	0,07	3,46	3,35	0,11	3,60	3,65	-0,05	3,51	3,90	-0,39
Idegennyelvi tudás	3,46	3,17	0,29	3,74	3,35	0,38	3,82	2,83	0,99	3,46	2,73	0,72	3,84	3,49	0,35
Képesség újításra, új dolgok felfed.	3,95	3,56	0,38	3,70	3,32	0,39	4,02	3,55	0,46	3,77	3,35	0,42	3,77	3,55	0,22
Íráskészség	4,22	3,55	0,67	3,97	2,81	1,16	4,19	3,62	0,58	4,02	3,09	0,94	4,18	3,28	0,90
Jó prezentációs készség	3,76	3,36	0,40	3,45	3,16	0,29	3,74	3,71	0,03	3,49	3,11	0,38	3,57	3,48	0,09
Kapcsolatt., komm. képesség	4,12	3,52	0,60	3,78	3,27	0,51	4,02	3,60	0,42	3,86	3,32	0,54	3,72	3,67	0,06
Érzelmi intelligencia	4,09	2,91	1,18	4,07	2,84	1,23	4,33	3,34	0,99	4,10	3,07	1,03	4,03	3,09	0,94
Nonverbális kommunikáció	4,13	3,25	0,89	3,99	2,99	1,00	4,10	3,09	1,01	4,01	3,09	0,92	3,98	3,32	0,65
Udvariasság, viselk. szab. ismerete	4,42	3,40	1,02	4,37	3,02	1,35	4,48	3,20	1,28	4,40	3,25	1,14	4,42	3,52	0,90
Konfliktuskezelési képesség	4,05	3,35	0,70	3,83	2,93	0,90	3,91	3,02	0,89	3,78	3,10	0,68	3,85	3,31	0,54
Nagy munkabírási, kitartás	4,36	3,93	0,43	4,00	3,70	0,29	4,11	3,54	0,57	4,08	3,47	0,61	4,18	4,13	0,05
Csapatmunka	3,99	3,45	0,54	3,89	3,26	0,64	3,93	3,63	0,30	3,99	3,48	0,51	3,92	3,62	0,29
Önállóság	4,48	4,03	0,45	4,09	3,75	0,34	4,35	3,91	0,44	4,26	3,80	0,45	4,30	4,09	0,21
Vezetői képességek	3,73	3,11	0,62	3,36	2,80	0,56	3,43	2,82	0,61	3,42	2,99	0,43	3,36	3,14	0,21
Rugalmasság	3,99	3,42	0,57	3,73	3,07	0,66	4,01	3,49	0,52	3,88	3,38	0,49	4,07	3,57	0,49
Jó időgazdálkodás	3,64	3,48	0,16	3,29	3,09	0,21	3,43	3,12	0,30	3,38	3,01	0,36	3,39	3,66	-0,27
Elemzés és rendszerezés képessége	4,12	3,69	0,43	3,88	3,33	0,55	3,90	3,56	0,34	3,74	3,23	0,51	3,87	3,65	0,22
Szervezőkészség	4,01	3,45	0,56	3,71	3,10	0,61	3,92	3,29	0,63	3,67	3,15	0,52	3,61	3,40	0,20
Vállalkozó szellem	3,61	3,42	0,19	3,54	3,08	0,47	3,52	3,15	0,37	3,61	3,20	0,41	3,55	3,38	0,17

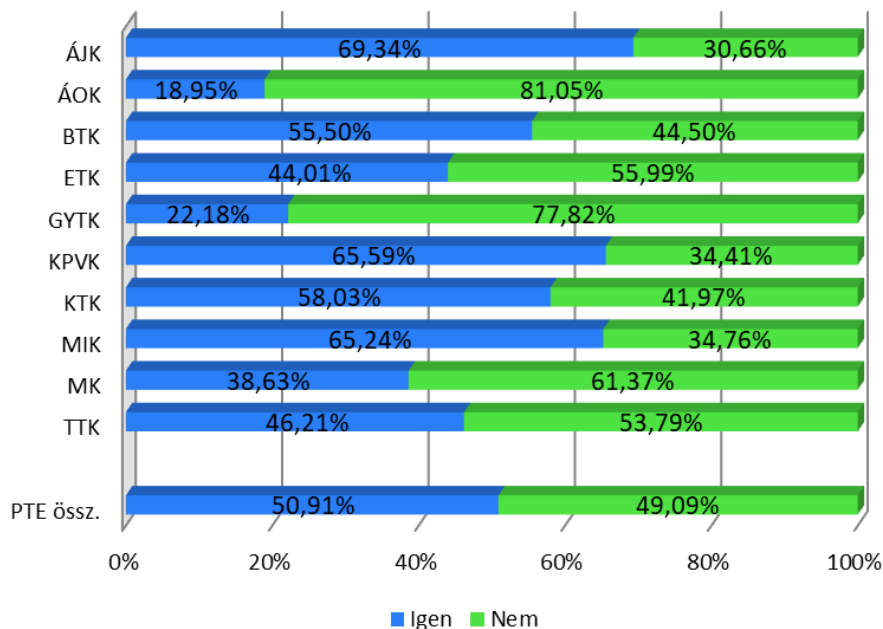
Vizsgált szempontok	KPKV			KTK			MIK			MK			TTK			Összesen		
	Ren.	Fejl.	GAP	Ren.	Fejl.	GAP	Ren.	Fejl.	GAP	Ren.	Fejl.	GAP	Ren.	Fejl.	GAP	Ren.	Fejl.	GAP
Elméleti szakt. alk. a gyakorlatban	3,81	3,69	0,11	3,49	3,57	-0,08	3,36	3,00	0,36	3,89	3,77	0,12	3,50	3,20	0,31	3,50	3,41	0,09
Idegennyelvi tudás	3,20	2,34	0,86	3,64	2,71	0,92	3,65	2,79	0,86	3,14	2,14	1,00	3,51	2,15	1,36	3,61	2,78	0,84
Képesség újításra, új dolgok felfed.	3,96	3,36	0,59	3,77	3,73	0,05	3,76	3,16	0,60	3,78	3,54	0,25	3,79	3,14	0,65	3,84	3,41	0,43
Íráskészség	4,09	3,43	0,65	4,04	3,18	0,86	3,90	2,52	1,38	3,48	2,58	0,91	3,99	2,88	1,11	4,04	3,12	0,92
Jó prezentációs készség	3,85	3,84	0,01	3,72	4,11	-0,38	3,44	2,88	0,56	3,54	3,21	0,32	3,60	3,18	0,42	3,60	3,38	0,22
Kapcsolatt., komm. képesség	3,96	3,71	0,25	3,93	3,79	0,15	3,58	2,88	0,70	3,90	3,27	0,62	3,75	3,11	0,64	3,87	3,38	0,50
Érzelmi intelligencia	4,28	3,46	0,82	4,02	3,16	0,86	3,87	2,33	1,55	3,83	2,87	0,95	3,99	2,66	1,33	4,10	2,95	1,15
Nonverbális kommunikáció	4,15	3,54	0,61	4,01	3,38	0,63	3,74	2,43	1,31	3,81	2,59	1,22	3,77	2,59	1,18	3,98	2,99	0,99
Udvariasság, viselk. szab. ismerete	4,58	3,69	0,88	4,36	3,43	0,93	4,29	2,65	1,64	4,08	2,69	1,39	4,29	2,87	1,43	4,39	3,14	1,25
Konfliktuskezelési képesség	3,80	3,45	0,35	3,85	3,31	0,54	3,73	2,44	1,30	3,71	2,65	1,06	3,75	2,62	1,13	3,84	2,98	0,86
Nagy munkabírási, kitartás	4,22	3,56	0,66	4,09	3,48	0,60	3,97	3,35	0,62	4,03	3,65	0,38	3,98	3,32	0,66	4,09	3,54	0,55
Csapatmunka	4,17	3,61	0,56	4,03	4,20	-0,17	3,83	3,24	0,58	3,58	3,31	0,27	3,85	3,36	0,49	3,93	3,52	0,41
Önállóság	4,34	3,80	0,54	4,21	3,81	0,40	4,20	3,54	0,67	4,31	3,84	0,47	4,11	3,49	0,62	4,26	3,78	0,48
Vezetői képességek	3,44	2,86	0,58	3,61	3,59	0,02	3,35	2,56	0,80	3,27	2,57	0,69	3,29	2,59	0,70	3,44	2,90	0,54
Rugalmasság	4,17	3,27	0,90	3,96	3,50	0,46	3,78	3,01	0,77	3,71	3,43	0,28	3,89	2,97	0,92	3,90	3,29	0,61
Jó időgazdálkodás	3,47	3,14	0,33	3,54	3,54	0,00	3,05	2,85	0,20	3,02	2,84	0,18	3,19	2,73	0,46	3,33	3,11	0,23
Elemzés és rendszerezés képessége	3,80	3,47	0,33	3,89	3,74	0,15	3,72	3,17	0,55	3,39	3,11	0,28	3,83	3,30	0,53	3,85	3,42	0,43
Szervezőkészség	4,01	3,35	0,67	4,01	3,55	0,46	3,61	2,84	0,78	3,55	3,19	0,36	3,71	2,91	0,80	3,80	3,19	0,61
Vállalkozó szellem	3,55	3,20	0,34	3,51	3,58	-0,08	3,45	2,76	0,69	3,84	3,52	0,31	3,37	2,83	0,53	3,53	3,16	0,37

42. ábra: Kompetenciák mértékei (a végzetek által szükségesnek tartott, a jelenlegi hallgatók szerint náluk meglévő, illetve a kari programok által fejleszhető)

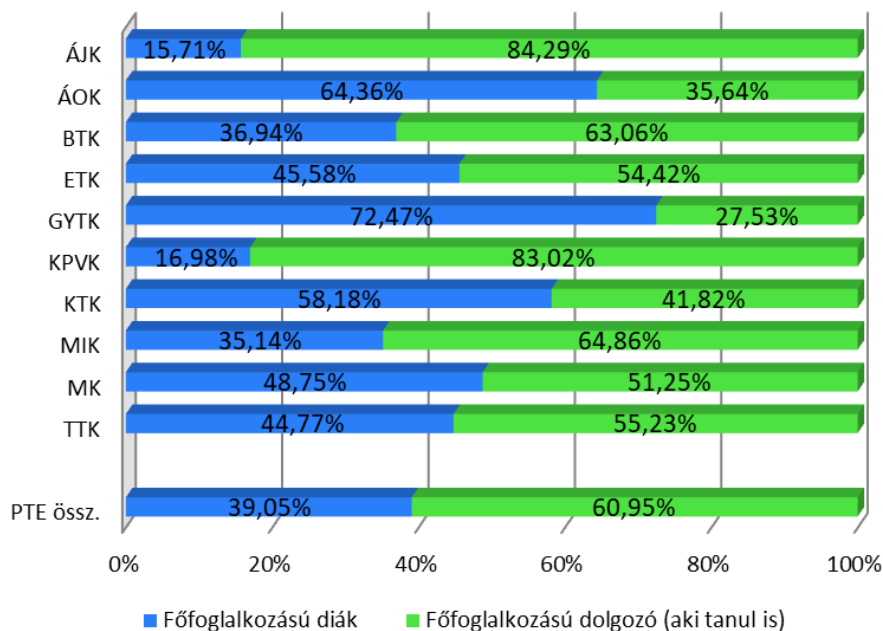


5.2. MUNKA- ÉS KARRIERTERVEK

43. ábra: A hallgatók jelenlegi munkavállalási helyzete, rendelkeznek-e munkával (kari bontás) (n=1 704)



44. ábra: A munkát vállalók fő státusza (kari bontás) (n=866)



29. táblázat: A hallgatók munkaviszonya (kari bontás)

Kar/Munkaviszony típusa	n	Állandó jell., hatlan idejű	Határozott idejű	Megbízás jellegű	Alkalmi, időszakos megbízás	Diákmunka, gyakornoki munka	Össz.
ÁJK	127	81,58%	6,67%	2,93%	2,46%	6,36%	100%
ÁOK	33	38,06%	5,57%	6,38%	22,61%	27,38%	100%
BTK	166	52,89%	8,11%	8,43%	9,89%	20,68%	100%
ETK	128	56,75%	3,28%	1,37%	11,56%	27,04%	100%
GYTK	7	25,67%	20,49%	0,00%	14,09%	39,76%	100%
KPVK	45	73,45%	12,13%	2,25%	6,65%	5,52%	100%
KTK	116	44,51%	7,40%	5,36%	17,70%	25,03%	100%
MIK	130	59,03%	6,26%	4,57%	7,43%	22,71%	100%
MK	21	41,70%	9,91%	21,72%	6,85%	19,83%	100%
TTK	92	39,86%	12,56%	8,30%	13,56%	25,71%	100%
PTE össz.	864	56,10%	7,54%	5,43%	10,40%	20,54%	100%

30. táblázat: A szakterületen való elhelyezkedés megítélése (kari bontás)

Kar/Szakterületen való elhelyezkedés	n	Biztosan sikerül	Valószínűleg sikerül	Nem tartom valószínűnek	Biztosan nem sikerül	Nem szeretnék a szakterületen elhelyezkedni	Össz.
ÁJK	181	43,83%	46,83%	6,76%	0,00%	2,58%	100%
ÁOK	174	73,37%	25,76%	0,51%	0,00%	0,35%	100%
BTK	298	36,91%	45,34%	10,71%	1,00%	6,04%	100%
ETK	290	50,76%	44,47%	3,20%	0,00%	1,56%	100%
GYTK	31	88,05%	10,38%	1,56%	0,00%	0,00%	100%
KPVK	69	62,56%	27,28%	5,83%	0,00%	4,33%	100%
KTK	198	30,84%	62,18%	4,76%	0,37%	1,85%	100%
MIK	202	56,49%	39,08%	3,32%	0,00%	1,11%	100%
MK	54	35,93%	37,12%	20,47%	3,83%	2,64%	100%
TTK	193	42,67%	43,84%	12,25%	0,75%	0,49%	100%
PTE össz.	1 690	48,02%	42,75%	6,49%	0,43%	2,31%	100%

31. táblázat: A diplomaszerzés célja (említések száma szerint csökkenő sorrendben)

A diplomaszerzés célja	n	Arány
Szakmai, intellektuális fejlődés	987	57,92%
Magas jövedelem	729	42,81%
Kötetlenebb életmód	420	24,65%
Társadalmi megbecsülés	375	21,98%
Vezetői pozíció, karrier	360	21,16%
Munkanélküliség elkerülése	312	18,32%
Külföldi munkavállalás	96	5,65%

32. táblázat: A diplomaszerezés után preferált munkahely típusa a végzősök körében (említések száma szerint csökkenő sorrendben) (n=429)

Diploma után munkahely típusa	n	Arány
Közsféra	171	39,87%
Multinacionális cég	157	36,60%
Közép- vagy kisvállalat	153	35,71%
Családi vagy saját vállalkozás	134	31,33%
Nagyvállalat (állami tulajdonú)	80	18,60%
Egyéb	68	15,96%

33. táblázat: A hallgatók által igényelt és igényelendő szolgáltatások megoszlása, valamint az igényelt szolgáltatás helyszíne

Egyetem általi szolgáltatás az elhelyezkedéshez	Igénybe vette		Igényelné			
	Gyakoriság	Arány	Gyakoriság	Arány	Ebből: Karon	Ebből: Központban
Egyéni tanácsadás	39	9,15%	378	82,26%	84,55%	15,45%
Állásbörze	47	10,89%	385	82,92%	60,02%	39,98%
Tréning	46	10,66%	363	78,70%	74,40%	25,60%
Kreditált kurzus	83	19,32%	368	81,74%	82,79%	17,21%
Oktatói segítség	225	52,52%	424	94,49%	92,58%	7,42%
Szakmai gyakorlati program	212	49,39%	400	84,05%	68,08%	31,92%
Egyéb	2	0,38%	206	55,33%	69,43%	30,57%

34. táblázat: A hallgatók becslése a végzést követő 1-3 évvel elérhető havi nettó átlagkereset nagyságáról (nettó eFt) (kari bontás)

Kar/Becsült átlagkereset	n	Átlag	Medián	Módusz	Szórás
ÁJK	180	230,76	200	250	96,82
ÁOK	173	222,28	200	200	92,19
BTK	295	167,61	150	150	59,54
ETK	281	186,21	170	200	69,94
GYTK	31	288,71	300	300	60,94
KPVK	69	162,46	150	120	63,94
KTK	199	231,81	200	200	78,34
MIK	198	250,50	250	200	77,71
MK	52	166,14	150	150	76,93
TTK	197	196,40	180	200	80,85
PTE össz.	1 675	205,97	190	200	83,24

35. táblázat: A hallgatók által közölt, a végzést követően elégedettséget jelentő havi nettó átlagkeresetek (nettó eFt) (kari bontás)

Kar/Elégedettséget okozó átlagkereset	<i>n</i>	Átlag	Medián	Módusz	Szórás
ÁJK	178	303,18	280	300	147,01
ÁOK	174	339,20	300	300	122,62
BTK	297	232,91	200	200	70,74
ETK	281	247,93	220	200	89,68
GYTK	31	328,38	300	300	108,02
KPVK	69	222,52	200	250	68,72
KTK	199	277,83	250	250	115,58
MIK	200	298,23	300	300	116,03
MK	52	235,01	200	200	81,50
TTK	197	254,79	240	200	105,48
PTE össz.	1 678	270,99	250	200	111,34

36. táblázat: A hallgatók által becsült, a Magyarországon dolgozó 1-3 éve végzettek tényleges és a hallgatók elvárt keresetének összefüggése (nettó eFt) (kari bontás) ($n_{\text{Becsült}}=1\ 675$, $n_{\text{Tényleges}}=666$, $n_{\text{Elvárt}}=1\ 678$)

Kar/Becsült, tényleges, elvárt átlagkereset	Becsült	Tényleges	Elvárt
ÁJK	230,76	219,99	303,18
ÁOK	222,28	254,70	339,20
BTK	167,61	189,83	232,91
ETK	186,21	187,78	247,93
GYTK	288,71	229,18	328,38
KPVK	162,46	194,45	222,52
KTK	231,81	271,47	277,83
MIK	250,50	250,22	298,23
MK	166,14	178,17	235,01
TTK	196,40	197,80	254,79
PTE össz.	205,97	217,68	270,99

MELLÉKLETEK

1. MELLÉKLET: AZ ALAPSOKASÁG, A MINTA, A BEÉRKEZETT VÁLASZOK SZÁMA, VALAMINT AZ ALKALMAZOTT SÚLYOK A KAR, A TAGOZAT ÉS A NEM SZERINT

Tagozat, nem/Karok	ÁJK			ÁOK			BTK			ETK			GYTK			KPVK			KTK			MIK			MK			TTK		
	LÉTSZÁM (FŐ)	MINTA	KÉRDŐÍV (DB)	LÉTSZÁM (FŐ)	MINTA	KÉRDŐÍV (DB)	LÉTSZÁM (FŐ)	MINTA	KÉRDŐÍV (DB)	LÉTSZÁM (FŐ)	MINTA	KÉRDŐÍV (DB)	LÉTSZÁM (FŐ)	MINTA	KÉRDŐÍV (DB)	LÉTSZÁM (FŐ)	MINTA	KÉRDŐÍV (DB)	LÉTSZÁM (FŐ)	MINTA	KÉRDŐÍV (DB)	LÉTSZÁM (FŐ)	MINTA	KÉRDŐÍV (DB)	LÉTSZÁM (FŐ)	MINTA	KÉRDŐÍV (DB)	LÉTSZÁM (FŐ)	MINTA	KÉRDŐÍV (DB)
Hallgatók																														
nappali nő	330	40,52	39	818	100,44	163	1198	147,11	191	1528	187,63	202	170	20,87	43	188	23,09	24	798	97,99	135	238	29,22	29	260	31,93	31	522	64,10	68
SÚLYOK:	1,04			0,62			0,77			0,93			0,49			0,96			0,73			1,01			1,03			0,94		
nappali férfi	247	30,33	16	533	65,45	74	535	65,69	43	312	38,31	23	78	9,58	12	18	2,21	4	512	62,87	38	825	101,30	82	139	17,07	12	888	109,04	75
SÚLYOK:	1,90			0,88			1,53			1,67			0,80			0,55			1,65			1,24			1,42			1,45		
levelező nő	648	79,57	44	33	4,05	3	538	66,06	95	411	50,47	62	0	0,00	0	305	37,45	37	201	24,68	30	120	14,74	12	39	4,79	5	75	9,21	11
SÚLYOK:	1,81			1,35			0,70			0,81			0,00			1,01			0,82			1,23			0,96			0,84		
levelező férfi	261	32,05	17	42	5,16	4	171	21,00	19	124	15,23	10	5	0,61	1	59	7,24	5	115	14,12	11	464	56,98	29	1	0,12	0	128	15,72	5
SÚLYOK:	1,89			1,29			1,11			1,52			0,61			1,45			1,28			1,96			0,00			3,14		

2. MELLÉKLET: A MINTAVÉTEL MÓDSZERTANÁNAK STATISZTIKAI BEMUTATÁSA

A minta reprezentativitásának vizsgálatához szükséges meghatározni, hogy mi a cél, mi az elvárás és az alapsokaság mely ismérvei szerint szeretnénk viszont látni a teljes populációt jellemző megoszlásokat a mintasokaságban. A kiválasztott ismérvek:

- kar (ÁJK, ÁOK, BTK, ETK, GYTK, KPVK, KTK, MIK, MK, TTK),
- nem (férfi, nő),
- képzési forma (nappali, levelező).

A minta e szempontok szerinti arányait vizsgáltuk meg az alapsokaságot jellemző megoszlásokhoz képest. Természetesen tökéletes egyezés nem volt, ezért minden megfigyeléshez (válaszadóhoz) az alapsokasági arányokat biztosító korrekciós szorzószámot rendeltünk hozzá. Ezzel biztosítottuk a fenti ismérvek szempontjából a reprezentativitást.

Két olyan kar van, ahol az alapsokaság is, és a minta nagysága is viszonylag alacsony, a Gyógyszerésztudományi Kar és a Művészeti Kar. Mivel a karok súlya meglehetősen alacsony, így ez jelentősen nem befolyásolja a végső eredmények minőségét.

A minta kialakítása során azt a célt tűztük ki, hogy a visszaérkezett kérdőívek/az alapsokaság aránya ne haladja meg a 2,5-ös értéket, ez egy kivétellel minden esetben sikerült, így a minta elemzésénél nincs torzítás.

Aránybecslés esetén a kialakult mintanagyságoknak megfelelően a következőkben mutatjuk be az elérhető pontosságot. Ehhez meg kell határozni az *elvárt megbízhatóságot*. Ez szokványosan az ismert ún. 2 szigmaszabálynak megfelelően 95%-os (95,5%), ami (a normális eloszlásnak megfelelően) $u=z=2$ szorzószámnak felel meg. Amennyiben 90%-os megbízhatósággal is megelégszünk, úgy a pontosság javítható, hiszen a szorzószám $u=z=1,645$ -re csökken. Aránybecslés esetén a standard hiba képletének megadható egy elméleti maximuma, ami a $p=0,5$ vagyis az 50%-os k/n aránynál valósul meg. Ezzel tehát a pontosságot a „legrosszabb” eshetőségre vonatkoztatva adjuk meg.

Mutatók	Hallgatók
Aránybecslés standard hibája $s_p = \sqrt{\frac{p(1-p)}{n} \times (1 - \frac{n}{N})}$	0,011345
Δ (95%-os megbízhatóság mellett)	$\pm 2,22$ százalékpont
Relatív pontosság (Δ/p)	4,45%
Δ (90%-os megbízhatóság mellett)	$\pm 1,87$ százalékpont
Relatív pontosság (Δ/p)	3,73%

Az eredmények azt jelentik, hogy a legkedvezőtlenebb esetben az 50%-os arány intervallumbecslése 95%-os megbízhatósági szinten legalább 47,78% és maximum 52,22% közé esik a vizsgált jelenség aránya. A fenti eredmények a szokványosan elvárt 3 százalékpontos értéknek megfelelnek, illetve a p arány „kedvezőbb” (0,5-től eltérő) alakulása esetén annál jóval pontosabb becslést tesznek lehetővé.

(Forrás: a 2010-es évi kutatáshoz Tiszbergerné Galambos Mónika statisztikus által adott adatok aktualizálása.)



Magyarország első egyeteme[®]

1367