

DIPLOMÁS PÁLYAKÖVETŐ RENDSZER

# 2014-es hallgatói motivációs vizsgálat a Pécsi Tudományegyetemen



PÉCSI TUDOMÁNYEGYETEM  
UNIVERSITY OF PÉCS





**Diplomás Pályakövető Rendszer  
2014-es hallgatói motivációs vizsgálat  
a Pécsi Tudományegyetemen**

**2014.**

**Diplomás Pályakövető Rendszer  
2014-es hallgatói motivációs vizsgálat  
a Pécsi Tudományegyetemen**

**Összeállították:**

Dr. Kuráth Gabriella marketingvezető, DPR kutatásvezető

Héráné Tóth Andrea DPR szakértő

Sipos Norbert DPR szakértő

Készült a Pécsi Tudományegyetem Rektori Hivatal Marketing Osztály gondozásában.

A tanulmány letölthető a <http://alumni.pte.hu/kutatasi-eredmenyek> weboldalról.

Pécs, 2014. október 20.

Kiadó: Pécsi Tudományegyetem

A kiadvány ISSN száma: 2062-5618

Nyomdai munka: Bolko-Print Kft.

*A projekt a Pécsi Tudományegyetem által elnyert  
„Intézményi szolgáltatások fejlesztése a Pécsi Tudományegyetemen”  
(Kódszám: TÁMOP 4.1.1.C-12/1/KONV-2012-0019)  
pályázat támogatásával valósult meg.*



**SZÉCHENYI** 2020

Európai Unió  
Európai Szociális  
Alap



**BEFEKTETÉS A JÖVŐBE**

## TARTALOM

1. A KUTATÁSRÓL	9
1.1. Bevezetés	9
1.2. Módszertan	10
1.3. Alapadatok	12
1.3.1. A minta összetétele	12
1.3.2. A lakóhely típusa 14 éves korban	16
1.3.3. Családi háttér	17
2. FELSŐFOKÚ TANULMÁNYOK (TANULMÁNYI ÉLETÚT)	19
2.1. Az intézményhez való kapcsolódás	19
2.2. Egyéb felsőfokú tanulmányok	22
2.3. Tehetséggondozás	25
3. AZ INTÉZMÉNY MEGÍTÉLÉSE, HÍRNEVE	27
3.1. Az intézmény megítélése	28
3.2. Hírnév, ajánlás	29
3.3. Az oktatáshoz és szolgáltatásokhoz kapcsolódó fontosság, elégedettség	31
3.4. Az Alumni rendszerrel kapcsolatos kérdések	41
4. NEMZETKÖZI TAPASZTALATOK	43
4.1. Nyelvismeret	44
4.2. Külföldi tanulmányok	46
4.3. Külföldi munkavégzés	47
5. KOMPETENCIÁK ÉS KARRIERTERVEK	49
5.1. Kompetenciák vizsgálata	50
5.2. Munka- és karriertervek	53
6. A HALLGATÓI MOTIVÁCIÓS VIZSGÁLAT EREDMÉNYEINEK FELHASZNÁLÁSI LEHETŐSÉGEI	57
7. MELLÉKLETEK	59
1. melléklet: Az alapsokaság, a minta, a beérkezett válaszok száma, valamint az alkalmazott súlyok a kar, a tagozat és a nem szerint	59
2. melléklet: A mintavétel módszertanának statisztikai bemutatása	60

## ÁBRAJEGYZÉK

1. ábra: A hallgatók nemek szerinti megoszlása (kari bontás) (n=2 000) .....	13
2. ábra: A hallgatók tagozat szerinti megoszlása (kari bontás) (n=2 000) .....	13
3. ábra: A hallgatók finanszírozási forma szerinti megoszlása (kari bontás) (n=2 000).....	14
4. ábra: A hallgatók életkora kategorizálva (kari bontás) (n=1 981).....	16
5. ábra: A hallgatók lakóhelyének megye szerinti megoszlása 14 éves korban (n=1 893).....	16
6. ábra: A hallgatók családjában van hasonló szakmai területen dolgozó szülő, nagyszülő? (kari bontás) (n=1 994).....	18
7. ábra: Melyik karon folytatja tanulmányait? (n=2 000) .....	19
8. ábra: Melyik városban folytatja tanulmányait? (kari bontás) (n=2 000) .....	20
9. ábra: A hallgatók évfolyama (kari bontás) (n=1 982).....	21
10. ábra: Jelenlegi egyéb tanulmányok végzése (kari bontás) (n=1 995).....	22
11. ábra: Egyéb tanulmányok képzési formája (n=80) .....	22
12. ábra: Korábbi felsőfokú végzettség (kari bontás) (n=1 985).....	23
13. ábra: Korábbi felsőfokú végzettség helyszíne (kari bontás) (n=527).....	24
14. ábra: A tehetséggondozás valamilyen formájában való részvétel (kari bontás) (n=1 980) ...	25
15. ábra: A hallgatók első gondolata az egyetemről (n=833) .....	28
16. ábra: A hallgatók véleménye a PTE és a saját kar hírnevéről (emlékek száma) (n <sub>PTE</sub> =1 988, n <sub>Kar</sub> =1 985).....	29
17. ábra: A hallgatók véleménye a PTE és a saját kar hírnevéről (átlag) (kari bontás) (n <sub>PTE</sub> =1 988, n <sub>Kar</sub> =1 985).....	29
18. ábra: A hallgatók ajánlanák az ismerősöknek, barátoknak a PTE-t, a saját kart és a szakot? (kari bontás) (n <sub>PTE</sub> =1 990, n <sub>Kar</sub> =1 987, n <sub>Szak</sub> =1 980) .....	30
19. ábra: A hallgatók most is ugyanezt a szakot választanák? (kari bontás) (n=1 973).....	30
20. ábra: A felsőoktatási intézmény megítélésekor fontos tényezők értékelései (tagozat szerint) .....	32
21. ábra: A felsőoktatási intézmény megítélésekor fontos tényezők értékelései (nemek szerint) .....	32
22. ábra: A jelenlegi szakkal kapcsolatos kérdések értékelései (tagozat szerint) .....	34
23. ábra: A jelenlegi szakkal kapcsolatos kérdések értékelései (nemek szerint) .....	34

24. ábra: A Pécsi Tudományegyetemen történő tanuláshoz kapcsolódó tényezőkkel való elégedettségek (tagozat szerint).....	36
25. ábra: A Pécsi Tudományegyetemen történő tanuláshoz kapcsolódó tényezőkkel való elégedettségek (nemek szerint).....	37
26. ábra: A Pécsi Tudományegyetemen egyéb szolgáltatásokkal való elégedettségek (tagozat szerint).....	39
27. ábra: A Pécsi Tudományegyetemen egyéb szolgáltatásokkal való elégedettségek (nemek szerint).....	40
28. ábra: Az Alumni (öregdiák) és a Pécsi Diplomások körének ismertsége (kari bontás) (n=1 984).....	41
29. ábra: A diplomaszerezés utáni UNIVPÉCS egyetemi emlékgyűrűvel kapcsolatos vásárlási hajlandóság (kari bontás) (n=1 970) .....	41
30. ábra: Az ingyenes, hallgatóként is igényelhető Alumni kedvezmény kártya ismertsége (kari bontás) (n=1 978).....	42
31. ábra: Az egyes nyelveket legalább alapszinten ismerők aránya (kari bontás) (n <sub>Angol</sub> =1 978, n <sub>Német</sub> =1 940, n <sub>Francia</sub> =1 858, n <sub>Olasz</sub> =1 865, n <sub>Spanyol</sub> =1 855, n <sub>Orosz</sub> =1 848).....	44
32. Az egyes nyelveket legalább alapszinten ismerők aránya (tagozat szerint) (n <sub>Angol</sub> =1 978, n <sub>Német</sub> =1 940, n <sub>Francia</sub> =1 858, n <sub>Olasz</sub> =1 865, n <sub>Spanyol</sub> =1 855, n <sub>Orosz</sub> =1 848).....	45
33. ábra: Az egyes nyelveket legalább alapszinten ismerők aránya (nemek szerint) (%) (n <sub>Angol</sub> =1 978, n <sub>Német</sub> =1 940, n <sub>Francia</sub> =1 858, n <sub>Olasz</sub> =1 865, n <sub>Spanyol</sub> =1 855, n <sub>Orosz</sub> =1 848) .....	45
34. ábra: A hallgatók a kérdőív alapjául szolgáló felsőfokú tanulmányaik alatt, a végzettség megszerzése előtt tanultak-e hosszabb-rövidebb ideig külföldön? (kari bontás) (n=1 979).....	46
35. ábra: A külföldi tanulmányok finanszírozási forrásai – A külföldi tanulmányokat folytatók körében (az egyes források említési gyakorisága szerint csökkenő sorrendben) (n=104) .....	46
36. ábra: Dolgozott-e hosszabb-rövidebb ideig külföldön? (kari bontás) (n=1 954).....	47
37. ábra: Tervez-e külföldi munkavállalást? (kari bontás) (n=1 992).....	48
38. ábra: A hallgatók kompetenciáinak meglévő szintje (tagozat szerint) .....	51
39. ábra: A hallgatók kompetenciáinak meglévő szintje (nemek szerint) .....	51

40. ábra: A végzetek szerint a munkavégzéshez szükséges és a jelenlegi hallgatóknál meglévő kompetenciák mértékei.....	52
41. ábra: A hallgatók jelenlegi munkavállalási helyzete (kari bontás) (n=2 002) .....	53
42. ábra: A munkát vállalók fő státusza (kari bontás) (n=766) .....	53



## TÁBLÁZATJEGYZÉK

1. táblázat: A minta összetétele .....	12
2. táblázat: A hallgatók képzési forma szerinti megoszlása (kari bontás a tagozat és a végzés éve szerint).....	15
3. táblázat: A hallgatók lakóhelyének megye szerinti megoszlása 14 éves korban (kari bontás)	17
4. ábra: A hallgatók édesapjának és édesanyjának legmagasabb iskolai végzettsége 14 éves korukban. P=édesapa, A=édesanya (kari bontás).....	17
5. táblázat: Milyen módon oldja meg az oktatás székhelyén való tartózkodást (kari bontás).....	20
6. táblázat: Tanulmányi eredmény (több változó szerint) .....	21
7. táblázat: Korábbi felsőfokú végzettség képzési szintje (kari bontás) .....	23
8. táblázat: Tervezett felsőfokú képzés szintje (képzési szint szerint).....	24
9. táblázat: Tehetséggondozási formákban való részvétel (kari bontás).....	25
10. táblázat: Tehetséggondozási formákban való részvétel hasznosságának értékelési átlagai (kari bontás) .....	26
11. táblázat: A felsőoktatási intézmény megítélésekor fontos tényezők értékelései (átlag szerint csökkenő sorrendben).....	31
12. táblázat: A felsőoktatási intézmény megítélésekor fontos tényezők értékelései (átlag szerint csökkenő sorrendben) (kari bontás) .....	31
13. táblázat: A jelenlegi szakkal kapcsolatos kérdések értékelései (átlag szerint csökkenő sorrendben).....	33
14. táblázat: A jelenlegi szakkal kapcsolatos kérdések értékelései (átlag szerint csökkenő sorrendben) (kari bontás) .....	33
15. táblázat: A jelenlegi szakkal kapcsolatos kérdések értékeléseinek GAP eltérése a 2014. évi hallgatói motivációs felmérés és a végzettek pályakövetése eredményei alapján (GAP szerint növekvő sorrendben) .....	35
16. táblázat: A Pécsi Tudományegyetemen történő tanuláshoz kapcsolódó tényezőkkel való elégedettségek (átlag szerint csökkenő sorrendben) .....	35
17. táblázat: A Pécsi Tudományegyetemen történő tanuláshoz kapcsolódó tényezőkkel való elégedettségek (átlag szerint csökkenő sorrendben) (kari bontás).....	36

18. táblázat: A Pécsi Tudományegyetemen történő tanuláshoz kapcsolódó tényezőkkel való fontossági és elégedettségi értékek GAP elemzése (fontosság szerint csökkenő sorrendben) .....	37
19. táblázat: A Pécsi Tudományegyetemen történő tanuláshoz kapcsolódó tényezőkkel való fontossági és elégedettségi értékek GAP elemzése (kari bontás).....	38
20. táblázat: A Pécsi Tudományegyetemen egyéb szolgáltatásokkal való elégedettségek (átlag szerint csökkenő sorrendben) .....	38
21. táblázat: A Pécsi Tudományegyetemen egyéb szolgáltatásokkal való elégedettségek (átlag szerint csökkenő sorrendben) (kari bontás) .....	39
22. táblázat: A nemzetközi tanulmányok leggyakoribb célországai (említések száma a legtöbb hallgatót fogadó országok körében).....	47
23. táblázat: A hallgatók kompetenciáinak meglévő szintje (átlag szerint csökkenő sorrendben) .....	50
24. táblázat: A hallgatók kompetenciáinak meglévő szintje (átlag szerint csökkenő sorrendben) (kari bontás).....	50
25. táblázat: A szakterületen való elhelyezkedéssel kapcsolatos elhelyezkedés megítélése (kari bontás).....	54
26. táblázat: A diplomaszerezés célja (említések száma szerint csökkenő sorrendben) .....	54
27. táblázat: A diplomaszerezés után preferált munkahely típusa (említések száma szerint csökkenő sorrendben) .....	54
28. táblázat: A hallgatók által igényelt és igényelendő szolgáltatások megoszlása, valamint az igényelt szolgáltatás helyszíne.....	55
29. táblázat: A hallgatók becslése a szakon végzést követő 1-3 évvel elérhető havi nettó átlagkereset nagyságáról (nettó eFt) (kari bontás) .....	55
30. táblázat: A hallgatók által közölt, a végzést követően elégedettséget jelentő havi nettó átlagkeresetek (nettó eFt) (kari bontás).....	56
31. táblázat: A hallgatók által becsült, a Magyarországon dolgozó végzettek tényleges és a hallgatók elvárt keresetének összefüggése (nettó eFt) (kari bontás) ( $n_{\text{Becsült}}=1\ 942$ , $n_{\text{Tényleges}}=1\ 379$ , $n_{\text{Elvárt}}=1\ 949$ ) .....	56

## 1. A KUTATÁSRÓL

### 1.1. BEVEZETÉS

A Pécsi Tudományegyetem (PTE) 2010 óta vesz részt az országos Diplomás Pályakövető Rendszer (DPR) kutatási projektjében, melyet az első két évben a TÁMOP-4.1.1-08-1/2009-0009 számú pályázat (Szolgáltatásfejlesztés a Pécsi Tudományegyetemen) támogatott. A pályakövetési tevékenységet Magyarországon 2005-ben törvényben (2005. évi CXXXIX. törvény a felsőoktatásról) rögzítették, majd a 2011-es felsőoktatási törvényben (2011. évi törvény a nemzeti felsőoktatásról) újra megerősítették.

A DPR kutatási projekt része a jelenlegi hallgatók motivációs vizsgálata. A korábban vizsgált alap-, mester- és osztatlan képzésben résztvevők körének vizsgálatát az idei évben a TÁMOP 4.1.1.C-12/1/KONV-2012-0019 Intézményi szolgáltatások fejlesztése a Pécsi Tudományegyetemen című pályázat segítségével kiterjesztettük a FOKSZ, a szakirányú továbbképzés és a doktori képzés hallgatóinak csoportjaira.

Fontosnak tartjuk a hallgatók véleményének, tapasztalatainak és motivációinak megismerését ahhoz, hogy képzéseink, szolgáltatásaink minél jobban megfeleljenek a hallgatók és a munkaerőpiac elvárásainak. A kutatási eredmények és az azokból levonható következtetések elősegítik az egyetem központi és kari intézkedési terveinek elkészítését, melyek hozzájárulnak képzéseink, szolgáltatásaink további fejlesztéséhez, a hallgatói és a munkaerő-piaci elvárások mind teljesebb megfeleléséhez.

Az elmúlt öt év során egy alkalommal (2013-ban) a hallgatók megkérdezését az Eurostudent nemzetközi kutatás keretén belül végeztük, melynek kérdőíve valamennyire eltér a mára már hagyományossá vált hallgatói motivációs vizsgálatától. Az idei évben visszatértünk a korábban alkalmazott kutatási folyamathoz, és azok tapasztalatai alapján folytattuk le a megkérdezést:

- A *hallgatói motivációs vizsgálat* keretében feltérképeztük a hallgatók továbbtanulási motivációit, képzéssel szembeni elvárásait, munkaerő-piaci váromlásait, képzési és elhelyezkedési stratégiáit.
- Az intézményi DPR lebonyolítását a Marketing Osztály koordinálta a kari DPR felelősök közreműködésével, melynek során a PTE belső humán erőforrásaira (kari szakértők, kutatók, OIG Egységes Tanulmányi Rendszer Központi Iroda, Informatikai Igazgatóság) támaszkodtunk.

#### **A hallgatói motivációs kutatás főbb területei:**

- Az intézményhez való kapcsolódás
- Egyéb felsőfokú tanulmányok
- Az intézmény megítélése, hírneve
- Az oktatáshoz és szolgáltatásokhoz kapcsolódó fontosság és elégedettség
- Nemzetközi tapasztalatok
- Kapcsolódás a munka világához
- Kompetenciák
- Munka-és karriertervek

## 1.2. MÓDSZERTAN

A hallgatói DPR kutatást 2014 áprilisában és májusában végeztük a Pécsi Tudományegyetemen a 2013/14-es tanév 2. félévében aktív jogvisztonnyal rendelkező hallgatók körében. A vizsgálat módszere: online standard kérdőíves adatfelvétel.

A hallgatói motivációs vizsgálat során minden aktív jogvisztonnyal rendelkező hallgatót igyekeztünk elérni. A hallgatókról a következő adatokat rögzítettük annak érdekében, hogy a mintavételt megfelelően előkészítsük: ETR kód, kar, szak, képzési szint (alap-, mester-, osztatlan képzés, továbbá FOKSZ és szakirányú továbbképzés), tagozat (nappali, levelező), finanszírozási forma (államilag támogatott, költségtérítéses), állampolgárság, nem (férfi, nő).

### A kérdőív összeállítása

Az online kérdőív három egymástól elkülönülő részből áll: közös országos blokkból, továbbá a PTE szakértői által összeállított és a Minőségfejlesztési Bizottság tagjaival egyeztetett kiegészítő egyetemi, illetve kari blokkokból.

A kérdőív megtekinthető: [http://pte.hu/tenyek\\_adatok/felmeresek](http://pte.hu/tenyek_adatok/felmeresek).

Az ideai kutatás során is elkészítettük az angol nyelvű kérdőívet az idegen nyelvű képzésben résztvevő külföldi hallgatók számára, melynek eredményeit e tanulmánytól elkülönítetten kezeljük és értékeljük. Az angol nyelvű kérdőívet kitöltő hallgatók az ÁOK angol és német nyelvű képzéseiben, illetve a BTK, a KTK és a PMMIK angol nyelvű képzésében vesznek részt.

A kutatásban a kérdések nagy része zárt, Likert-skálás kérdés, csupán néhány esetben alkalmaztunk nyitott kérdéseket, melyeket alaposan tisztítottuk.

Az online kérdőív kitöltésének ösztönzésére az ideai évben is nyereményjátékot hirdettünk.

### A mintavétel módszertana

A Pécsi Tudományegyetem 2013/14. tanév 2. félévi (magyar nyelvű képzésben résztvevő) aktív hallgatói létszáma a vizsgált alap-, mester- FOKSZ képzésekben és a szakirányú továbbképzésben 16 976 fő (akik e-mail címmel rendelkeznek), a kérdőívet kitöltők száma 2 001 fő, így 11,79%-os kitöltési arány valósult meg.

Egyetemünk a 2014-es online megkérdezés során a végzés éve, kar, szak, nem, tagozat mintavételi szempontok szerint biztosította a megfelelő szintű reprezentativitást és mintaelemszámot.

Az alapsokaság meghatározásához a PTE hallgatói statisztikáját használtuk fel alapul, és ezt vetettük össze az Egységes Tanulmányi Rendszer (ETR) adatbázis adataival, mivel kutatásunk szempontjából problémát jelenthetnek azok a hallgatók, akikhez nem tartozik e-mail címés elérhetőség a rendszerben. A hiányzó adatok – a különböző csoportok esetében eltérően ugyan, de – csak minimális szűkítést jelentenek, így az információgyűjtés szempontjából nem tekinthetők torzító tényezőnek.

Az online lekérdezési formában az ETR adatbázisából kinyert elérhetőségekre minden érintettnek kiküldtük a kérdőívet, segítséget kaptunk a kari DPR szakértőktől ahhoz, hogy minél több hallgatót elérhessünk. Ahol az adatfelvétel eredményeként a megvalósult minta nem volt reprezentatív, ott statisztikai súlyozással állítottunk elő reprezentatív mintát.

A kiküldött kérdőíveket egyedi azonosítóval láttuk el (az anonimitás megőrzése mellett), ezzel kívántuk biztosítani, hogy a karokon a tagozat és a nemek alapján reprezentatív legyen a kutatásunk. A tanulmányban kizárólag a súlyozott adatokkal számolunk, így mindig feltüntetjük,

hogy mennyi az elemzésnél felhasznált elemszám. A viszonylag magas mintavételi arányok és a szintén magas elemszámok jó minőségű becslésekre adnak lehetőséget, megbízható eredmények kalkulálhatóak a felvétel adataiból.

Az alapsokaság és a minta jellemzőit az *1. melléklet*, a mintavétel módszertanának statisztikai bemutatását a *2. melléklet* tartalmazza.

### Feldolgozás, elemzés

- A feldolgozást és az elemzést matematikai-statisztikai módszerekkel, SPSS szoftver segítségével készítettük el.
- A korábbi évek kutatási eredményeivel való összehasonlíthatóság nem minden esetben lehetséges, mivel egyes kérdések újak vagy módosításra estek át, ezért az idősoros elemzés szakmailag nem lenne megalapozott.
- Az adatokat a szemléletesebb ábrázolás érdekében százalékos formában szerepeltetjük.
- A kari kereszttáblákat minden esetben, a tagozat, a finanszírozási forma és a nemek szerinti bontást csak szignifikáns eltérés esetén jelenítjük meg. A vizsgált kategóriák szerint kereszttáblázatokat készítettünk és azokat a válaszokat mutattuk be, amelyek megfeleltek a szignifikancia-elvárás három kritériumának: 0,05-nél kisebb khi-négyzet p-érték, minden cella várható értéke egy vagy annál nagyobb és az üres cellák részaránya maximum 20%.
- A részletes táblákat külön adatbázisban helyeztük el, melyet kérésre minden érdekelt vezető, szakértő számára eljuttatunk.
- A PTE tíz karának (a kutatás folyamán hatályban lévő) megnevezése során az alábbi rövidítéseket alkalmazzuk:
  - Állam- és Jogtudományi Kar – ÁJK
  - Általános Orvostudományi Kar – ÁOK
  - Bölcsészettudományi Kar – BTK
  - Egészségtudományi Kar – ETK
  - Felnőttképzési és Emberi Erőforrás Fejlesztési Kar – FEEK
  - Illyés Gyula Kar – IGYK
  - Közgazdaságtudományi Kar – KTK
  - Művészeti Kar – MK
  - Pollack Mihály Műszaki és Informatikai Kar – PMMIK
  - Természettudományi Kar – TTK
- A kutatás összefoglaló tanulmányát az interneten is közzétesszük.

A kutatás eredményeit olyan témakörök szerint mutatjuk be, amelyek mentén az országos és intézményi kérdések logikusan csoportosíthatóak. A könnyebb eligazodás érdekében a jobb oldal tetején mindig az aktuális alfejezet címe található meg.

Az alábbi témaköröket különítettük el:

- alapadatok, a minta összetétele,
- a felsőfokú tanulmányokra vonatkozó információk,
- az intézménnyel kapcsolatos visszajelzések,
- a hallgatók munkaerő-piaci tervei, kompetenciái.

### 1.3. ALAPADATOK

A 2013/14. tanév 2. félévére beiratkozott hallgatók teljes körérét megkerestük a kutatás során. Az alapsokaság létszámát, az önkéntes válaszadás révén kapott adatbázis elemszámát és a válaszadási arányt a 1. táblázat segítségével mutatjuk be. A korábbi évekhez képest 2013-tól a megkérdezettek köre új csoportokkal (felsőfokú szakképzésben, szakirányú továbbképzésben résztvevő hallgatókkal) bővült, akiknél a tavalyi évhez hasonlóan alacsonyabb válaszadási hajlandósággal szembesültünk. A súlyozás révén biztosítani tudtuk a megfelelő reprezentativitást. A minta összetételét nemek, tagozat, finanszírozási forma és képzési forma szerinti megoszlásban is bemutatjuk. (1.3.1 fejezet táblázatai)

Az előző évek kutatásaihoz hasonló eredményeket kaptunk a hallgatók 14 éves kori lakóhelyére vonatkozóan. A válaszadók legmagasabb arányban továbbra is Baranya, Tolna és Somogy megyéből jelentkeztek (53,36%), 4,83%-uk jött Budapestről. (5. ábra)

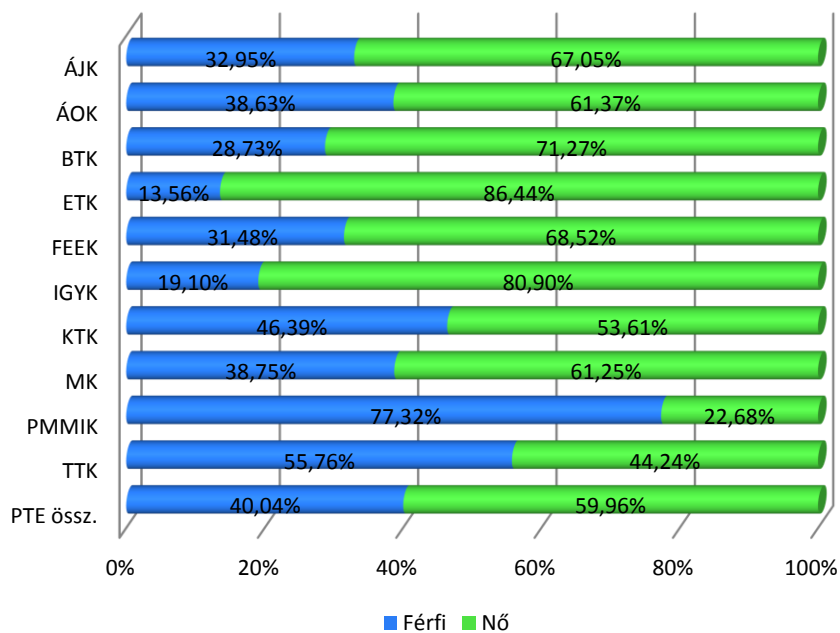
A megkérdezettek szüleinek közel 30%-a diplomás, ugyanakkor a kari bontásban jelentős különbségeket láthatunk. (4. táblázat) A hallgatók családjában 18,71%-nál található hasonló szakmai területen dolgozó szülő, nagyszülő. (6. ábra)

#### 1.3.1. A minta összetétele

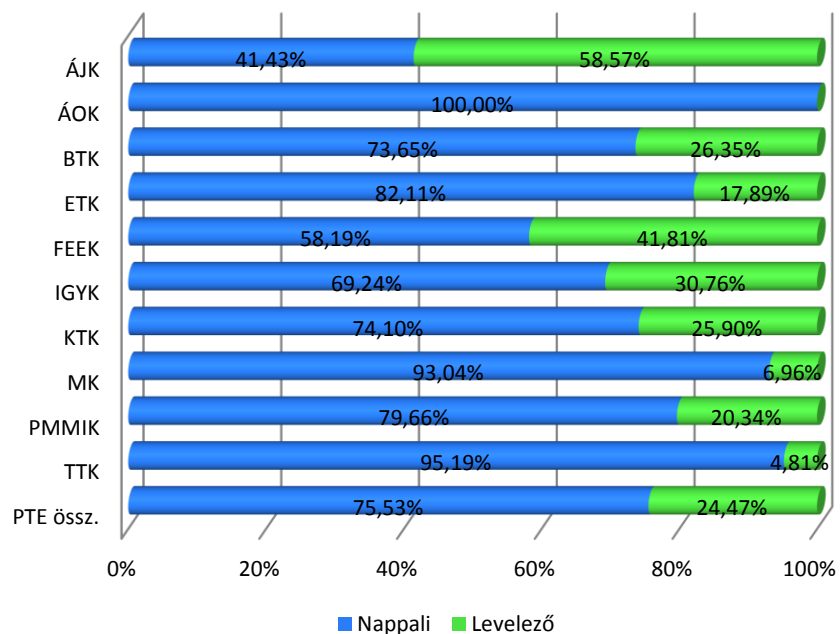
1. táblázat: A minta összetétele

Kar	Hallgatók (fő)	Kérdőívet kitöltők (fő)	Arány (%)
ÁJK	2 346	277	11,81%
ÁOK	1 416	259	18,29%
BTK	2 899	274	9,45%
ETK	2 213	330	14,91%
FEEK	861	93	10,80%
IGYK	686	70	10,20%
KTK	1 664	233	14,00%
MK	433	31	7,16%
PMMIK	2 399	212	8,84%
TTK	2 059	222	10,78%
<b>Összesen</b>	<b>16 976</b>	<b>2 001</b>	<b>11,79%</b>

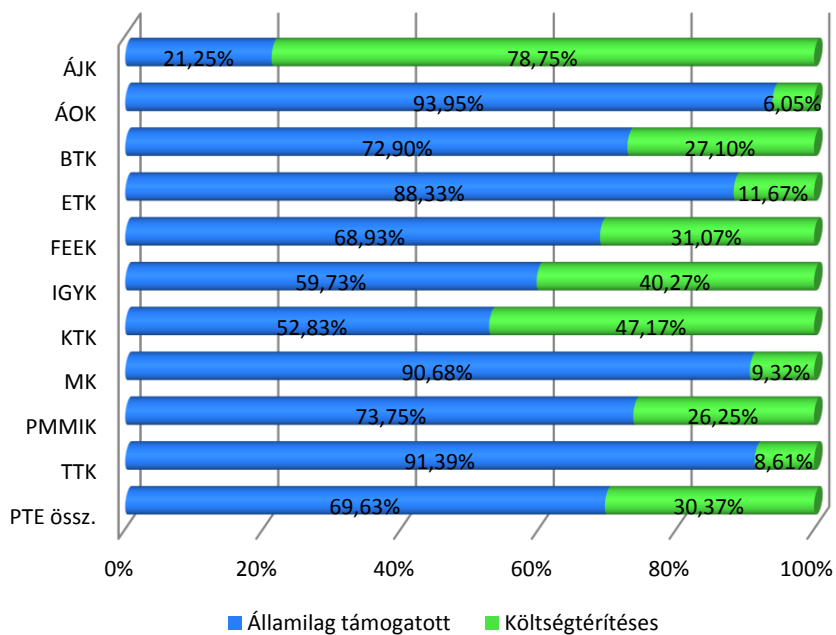
1. ábra: A hallgatók nemek szerinti megoszlása (kari bontás) (n=2 000)



2. ábra: A hallgatók tagozat szerinti megoszlása (kari bontás) (n=2 000)



3. ábra: A hallgatók finanszírozási forma szerinti megoszlása (kari bontás) (n=2 000)

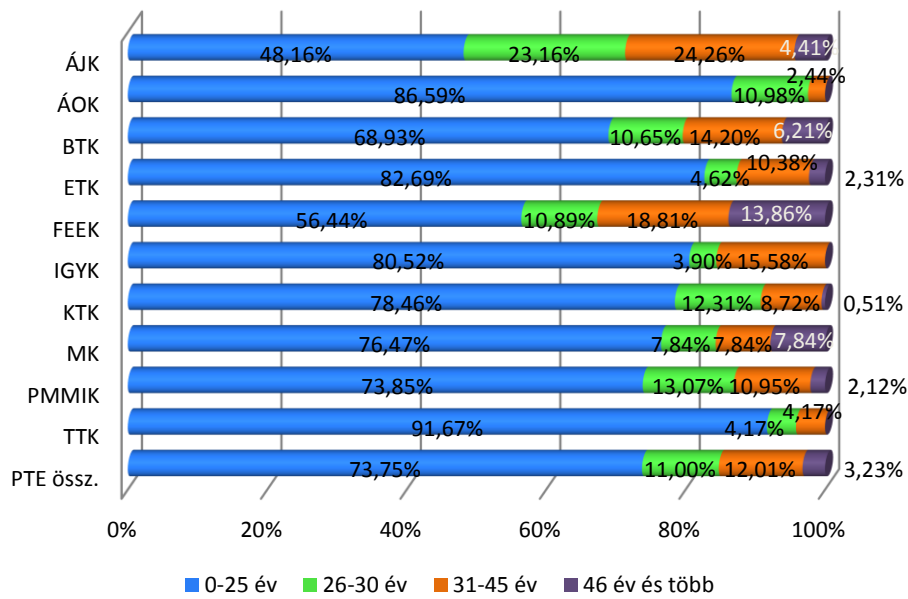




2. táblázat: A hallgatók képzési forma szerinti megoszlása (kari bontás a tagozat és a végzés éve szerint)

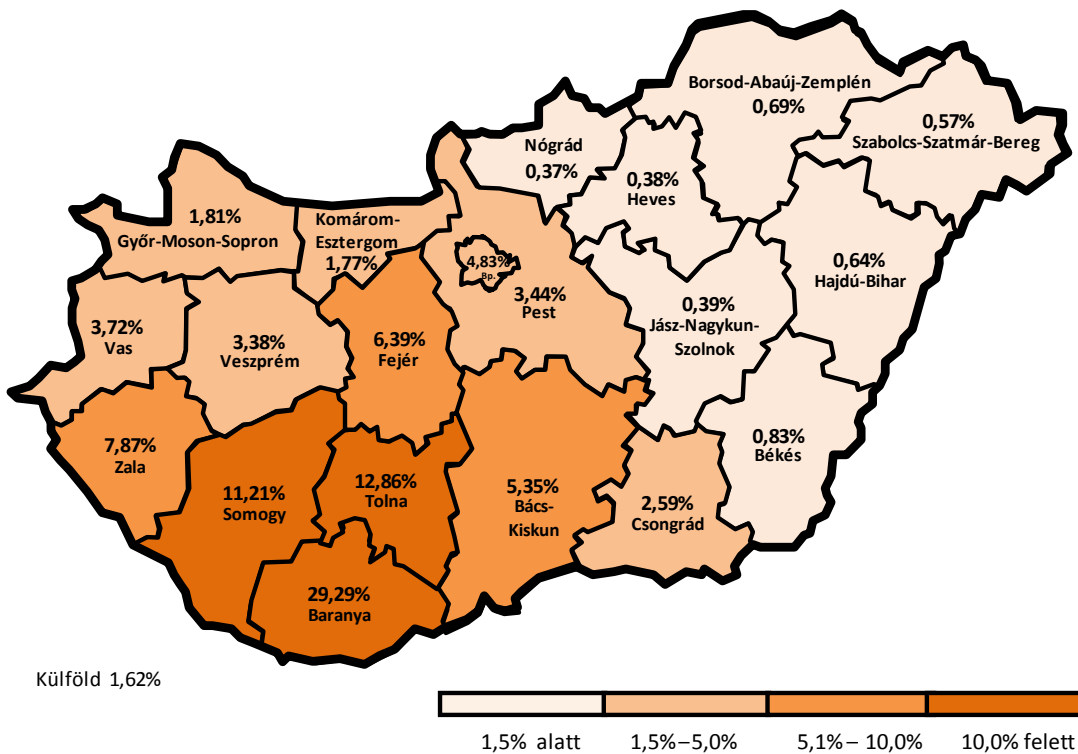
Kar/ Képzés forma	n	BA/BSc	MA/ MSc	Egys., osztlan képzés	Egyet. - hagy.	Főisk. - hagy.	SZIT	FSZ/ FOKSZ
<b>Nappali</b>								
ÁJK	115	0,00%	89,31%	3,37%	0,00%	0,00%	1,04%	6,27%
ÁOK	166	1,05%	96,28%	2,67%	0,00%	0,00%	0,00%	0,00%
BTK	73	65,77%	1,35%	20,63%	0,00%	0,00%	0,00%	12,26%
ETK	4	0,00%	0,00%	0,00%	80,00%	0,00%	0,00%	20,00%
FEEK	43	33,02%	0,00%	0,00%	0,00%	0,00%	0,00%	66,98%
IGYK	10	0,00%	0,00%	0,00%	0,00%	0,00%	0,00%	100,00%
KTK	42	82,35%	0,00%	2,96%	0,00%	0,00%	0,00%	14,70%
MK	18	41,11%	58,89%	0,00%	0,00%	0,00%	0,00%	0,00%
PMMIK	35	16,68%	54,65%	0,00%	4,37%	0,00%	4,37%	19,94%
TTK	50	37,65%	31,59%	28,11%	0,00%	0,00%	0,00%	2,65%
<b>PTE össz.</b>	<b>557</b>	<b>23,54%</b>	<b>55,55%</b>	<b>6,96%</b>	<b>0,81%</b>	<b>0,00%</b>	<b>0,49%</b>	<b>12,64%</b>
<b>Levelező</b>								
ÁJK	162	23,48%	7,57%	32,58%	2,27%	3,03%	0,00%	31,06%
ÁOK	0	n. a.	n. a.	n. a.	n. a.	n. a.	n. a.	n. a.
BTK	87	51,46%	27,80%	0,00%	6,85%	0,00%	0,00%	13,90%
ETK	47	83,33%	16,67%	0,00%	0,00%	0,00%	0,00%	0,00%
FEEK	42	17,75%	82,25%	0,00%	0,00%	0,00%	0,00%	0,00%
IGYK	23	70,57%	15,72%	0,00%	0,00%	0,00%	0,00%	13,71%
KTK	51	36,69%	63,31%	0,00%	0,00%	0,00%	0,00%	0,00%
MK	4	0,00%	0,00%	0,00%	0,00%	0,00%	0,00%	100,00%
PMMIK	58	65,16%	21,16%	0,00%	0,00%	0,00%	0,00%	13,68%
TTK	12	18,18%	63,64%	0,00%	18,18%	0,00%	0,00%	0,00%
<b>PTE össz.</b>	<b>485</b>	<b>42,05%</b>	<b>27,75%</b>	<b>10,89%</b>	<b>2,42%</b>	<b>1,01%</b>	<b>0,00%</b>	<b>15,88%</b>
<b>PTE összesen</b>								
ÁJK	269	14,12%	4,55%	57,58%	2,80%	1,82%	0,00%	19,12%
ÁOK	166	0,00%	1,05%	96,28%	2,67%	0,00%	0,00%	0,00%
BTK	326	67,37%	22,17%	0,30%	6,46%	0,00%	0,00%	3,69%
ETK	260	95,87%	2,99%	0,00%	0,00%	1,14%	0,00%	0,00%
FEEK	73	32,88%	67,12%	0,00%	0,00%	0,00%	0,00%	0,00%
IGYK	69	90,06%	5,31%	0,00%	0,00%	0,00%	0,00%	4,63%
KTK	190	64,10%	35,24%	0,00%	0,66%	0,00%	0,00%	0,00%
MK	51	56,96%	14,83%	21,24%	0,00%	0,00%	0,00%	6,96%
PMMIK	276	82,46%	6,55%	7,01%	0,00%	0,56%	0,00%	3,41%
TTK	241	75,84%	10,89%	6,56%	6,71%	0,00%	0,00%	0,00%
<b>PTE össz.</b>	<b>974</b>	<b>34,39%</b>	<b>45,58%</b>	<b>9,40%</b>	<b>1,67%</b>	<b>0,50%</b>	<b>0,28%</b>	<b>8,18%</b>

4. ábra: A hallgatók életkora kategorizálva (kari bontás) (n=1 981)



1.3.2. A lakóhely típusa 14 éves korban

5. ábra: A hallgatók lakóhelyének megye szerinti megoszlása 14 éves korban (n=1 893)



## 3. táblázat: A hallgatók lakóhelyének megye szerinti megoszlása 14 éves korban (kari bontás)

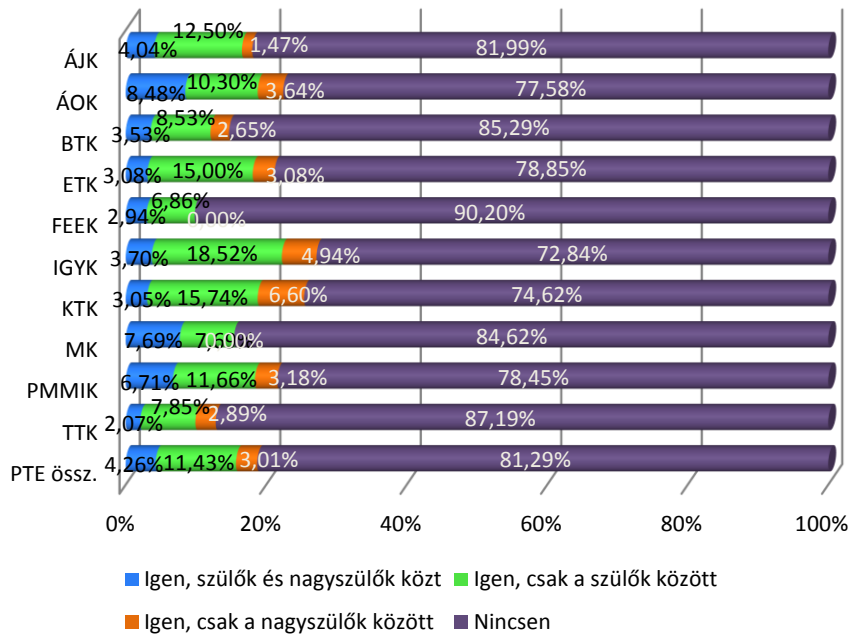
Kar/ Megye	n	Budapest főváros	Bács- Kiskun	Baranya	Békés	Borsod- Abaúj- Zemplén	Csongrád	Fejér	Győr- Moson- Sopron	Hajdú- Bihar	Heves	Jász- Nagykun- Szolnok	Komárom- Esztergom	Nógrád	Pest	Somogy	Szabolcs- Szatmár- Bereg	Tolna	Vas	Veszprém	Zala	Külföld	Kar össz.
ÁJK	265	8,28%	3,85%	26,63%	1,18%	0,30%	1,18%	4,73%	1,48%	0,89%	0,59%	1,18%	2,07%	1,48%	2,07%	15,68%	2,37%	10,06%	2,37%	4,14%	7,99%	1,48%	100%
ÁOK	160	7,44%	0,93%	28,84%	0,00%	0,00%	1,40%	6,98%	6,05%	0,00%	0,00%	0,47%	2,33%	0,00%	4,65%	9,77%	0,93%	3,72%	5,58%	4,65%	13,02%	3,26%	100%
BTK	320	5,57%	4,70%	29,27%	0,17%	2,09%	1,74%	5,40%	2,79%	0,17%	1,05%	0,00%	2,26%	0,70%	5,40%	12,72%	0,00%	9,93%	1,74%	4,01%	6,97%	3,31%	100%
ETK	245	3,54%	6,75%	22,51%	0,96%	0,96%	1,29%	5,47%	3,54%	0,64%	0,32%	0,96%	1,93%	0,32%	2,89%	9,97%	0,32%	9,32%	8,04%	5,79%	12,22%	2,25%	100%
FE EK	97	8,87%	4,84%	29,03%	0,81%	1,61%	0,81%	6,45%	1,61%	0,81%	0,81%	1,61%	0,81%	0,00%	3,23%	11,29%	0,81%	9,68%	2,42%	1,61%	11,29%	1,61%	100%
IGYK	74	2,56%	9,40%	24,79%	0,00%	0,00%	0,85%	7,69%	0,00%	0,00%	0,85%	0,00%	1,71%	0,00%	0,85%	3,42%	0,00%	47,01%	0,00%	0,00%	0,85%	0,00%	100%
KTK	190	1,20%	3,31%	47,59%	0,30%	0,60%	1,20%	4,52%	0,90%	0,30%	0,00%	0,30%	0,30%	0,00%	0,90%	13,25%	0,60%	12,95%	2,71%	1,81%	6,02%	1,51%	100%
MK	46	12,28%	8,77%	19,30%	8,77%	3,51%	3,51%	0,00%	0,00%	0,00%	1,75%	0,00%	3,51%	0,00%	7,02%	10,53%	3,51%	1,75%	3,51%	5,26%	1,75%	5,26%	100%
PMMIK	266	2,83%	8,73%	29,72%	1,65%	0,24%	6,37%	4,01%	1,18%	0,47%	0,47%	0,71%	1,18%	0,47%	2,12%	13,68%	0,47%	12,97%	1,42%	2,83%	8,25%	0,24%	100%
TTK	229	2,87%	5,73%	32,66%	0,86%	0,29%	2,29%	6,30%	3,72%	0,29%	0,86%	0,29%	1,72%	0,86%	2,01%	13,18%	0,29%	12,32%	2,29%	5,73%	4,58%	0,86%	100%
PTE össz.	1 892	4,72%	5,39%	30,41%	0,88%	0,84%	2,25%	5,28%	2,39%	0,39%	0,60%	0,49%	1,69%	0,53%	2,99%	12,32%	0,67%	11,86%	2,92%	3,80%	7,74%	1,83%	100%

## 1.3.3. Családi háttér

4. ábra: A hallgatók édesapjának és édesanyjának legmagasabb iskolai végzettsége 14 éves korukban. P=édesapa, A=édesanya (kari bontás)

Kar/Édesanya, édesapa legmagasabb isk. végzettsége	n	Legfeljebb 8 általános	Szakmun- kasképző, szakiskola	Szakközé- piskola, technikum	Gimnázium	Főiskola	Egyetem, tudomá- nyos fokozat	Nem tudja, nem ismerte, nem élt	Össz.
ÁJK P	270	8,21%	24,29%	23,87%	7,98%	12,63%	20,04%	2,99%	100%
ÁJK A	273	8,45%	14,80%	19,30%	16,56%	21,19%	18,12%	1,57%	100%
ÁOK P	165	0,47%	14,07%	26,96%	4,92%	17,82%	33,76%	1,99%	100%
ÁOK A	164	0,82%	5,65%	21,65%	11,41%	31,06%	29,41%	0,00%	100%
BTK P	341	2,79%	24,03%	33,66%	5,74%	10,70%	18,31%	4,77%	100%
BTK A	341	5,61%	18,74%	23,89%	13,81%	22,87%	14,79%	0,29%	100%
ETK P	260	4,65%	38,02%	23,98%	7,50%	9,78%	12,17%	3,90%	100%
ETK A	261	5,84%	20,56%	27,13%	13,19%	22,90%	10,10%	0,28%	100%
FE EK P	101	6,71%	31,10%	36,01%	4,05%	5,49%	12,13%	4,52%	100%
FE EK A	101	12,22%	17,98%	26,05%	19,12%	14,89%	6,53%	3,21%	100%
IGYK P	81	2,21%	40,36%	31,26%	5,29%	9,47%	6,39%	5,01%	100%
IGYK A	81	9,47%	27,58%	18,14%	11,68%	25,05%	5,29%	2,80%	100%
KTK P	196	4,06%	25,13%	28,82%	4,75%	20,01%	15,97%	1,27%	100%
KTK A	196	6,37%	15,57%	24,65%	14,07%	25,42%	13,29%	0,64%	100%
MK P	50	2,42%	19,98%	35,17%	0,00%	14,46%	23,13%	4,84%	100%
MK A	50	4,84%	7,17%	22,44%	10,35%	37,59%	15,19%	2,42%	100%
PMMIK P	283	2,56%	33,39%	35,19%	2,32%	17,57%	8,04%	0,93%	100%
PMMIK A	281	2,33%	21,30%	28,86%	17,98%	18,67%	10,54%	0,31%	100%
TTK P	238	3,87%	33,07%	32,05%	8,03%	7,74%	11,17%	4,08%	100%
TTK A	239	4,59%	18,79%	25,28%	17,97%	19,68%	11,30%	2,38%	100%
PTE össz. P	1 985	3,97%	28,52%	30,11%	5,65%	12,75%	15,79%	3,21%	100%
PTE össz. A	1 986	5,60%	17,44%	24,28%	15,12%	22,64%	13,87%	1,03%	100%

6. ábra: A hallgatók családjában van hasonló szakmai területen dolgozó szülő, nagyszülő? (kari bontás) (n=1 994)



## 2. FELSŐFOKÚ TANULMÁNYOK (TANULMÁNYI ÉLETÚT)

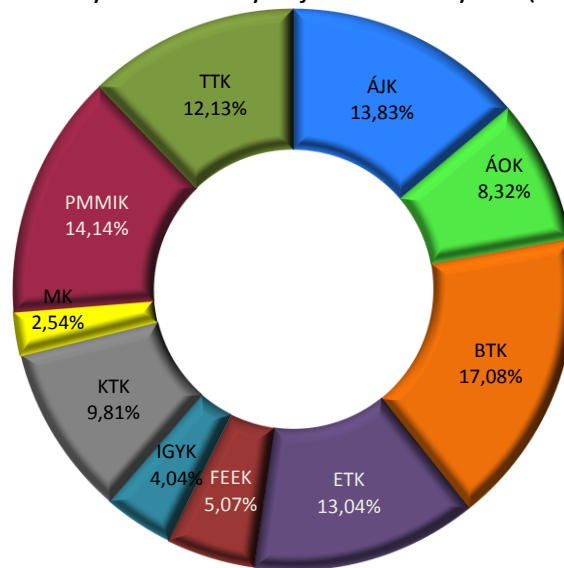
Ebben a fejezetben mutatjuk be a jelenlegi tanulmányokra, képzésre vonatkozó információkat: melyik karon, hányadik évfolyamon tanulnak, van-e párhuzamos vagy már korábban szerzett felsőfokú végzettségük, milyen további tanulmányi terveik vannak a jövőben és részt vesznek-e tehetséggondozási programban.

A válaszadók 11,51%-a végez tanulmányai mellett párhuzamos képzést, legmagasabb arányban a BTK hallgatói (11,51%), míg ez az ÁOK, az IGYK és az MK hallgatói között egyáltalán nem jellemző. Korábbi felsőfokú végzettséget szerzett a hallgatók 26,43%-a (56,36%-uk a PTE-n). A felsőfokú tanulmányok folytatását legtöbben MA/MSc képzésben tervezik (36,23% a PTE-n és 12,59% máshol). (8. táblázat)

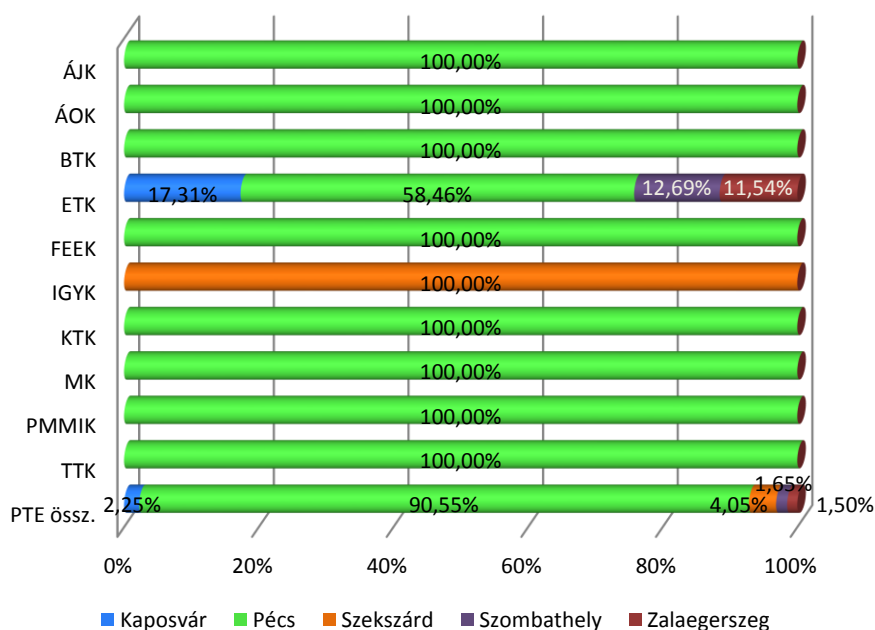
A PTE hallgatók 7,07%-a vesz részt valamilyen tehetséggondozási programban, az ÁJK-n ugyanakkor magasabb arányt (12,18%) láthatunk. (14. ábra)

### 2.1. AZ INTÉZMÉNYHEZ VALÓ KAPCSOLÓDÁS

7. ábra: Melyik karon folytatja tanulmányait? (n=2 000)



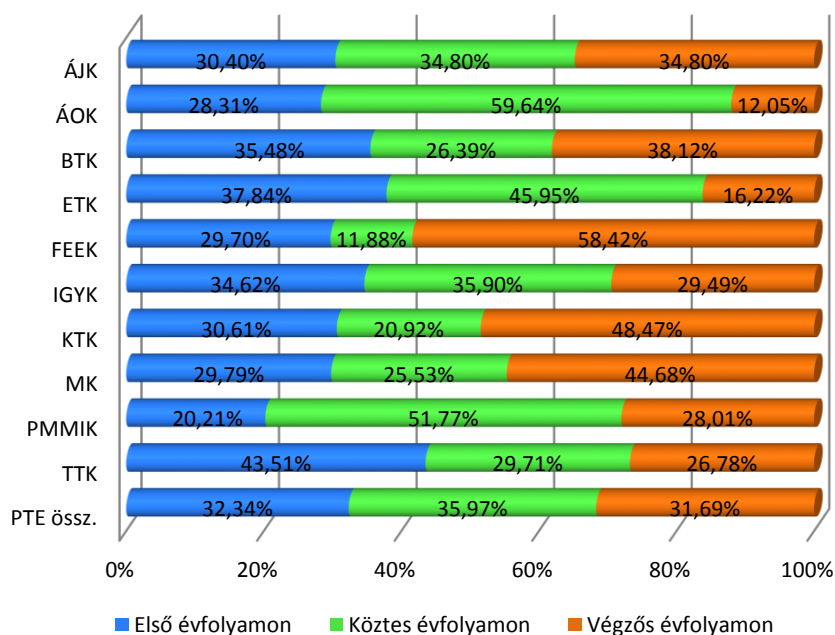
8. ábra: Melyik városban folytatja tanulmányait? (kari bontás) (n=2 000)



5. táblázat: Milyen módon oldja meg az oktatás székhelyén való tartózkodást (kari bontás)

Kar/városban tartózkodás	n	Saját lakás	Szülőkhöz	Kollégium	Albérlet	Bejáró közeli településről	Egyéb	Össz.
ÁJK	274	10,95%	11,31%	16,79%	17,15%	16,06%	27,74%	100%
ÁOK	165	12,12%	15,76%	30,91%	33,33%	4,85%	3,03%	100%
BTK	341	7,62%	14,08%	27,27%	24,05%	16,72%	10,26%	100%
ETK	257	5,84%	7,78%	38,91%	24,51%	17,90%	5,06%	100%
FEEK	102	16,67%	8,82%	34,31%	9,80%	13,73%	16,67%	100%
IGYK	82	2,44%	13,41%	28,05%	2,44%	43,90%	9,76%	100%
KTK	192	16,67%	16,67%	20,31%	20,31%	19,79%	6,25%	100%
MK	51	7,84%	11,76%	31,37%	39,22%	7,84%	1,96%	100%
PMMIK	281	4,98%	11,39%	27,40%	32,03%	13,17%	11,03%	100%
TTK	243	2,88%	15,23%	33,33%	28,81%	13,58%	6,17%	100%
PTE össz.	1 988	8,40%	12,68%	28,22%	24,04%	15,95%	10,71%	100%

9. ábra: A hallgatók évfolyama (kari bontás) (n=1 982)

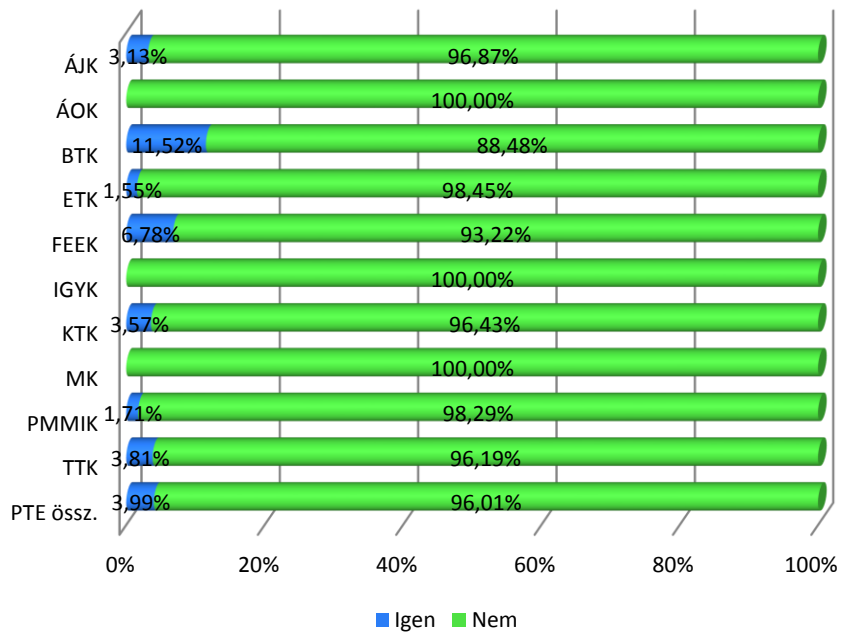


6. táblázat: Tanulmányi eredmény (több változó szerint)

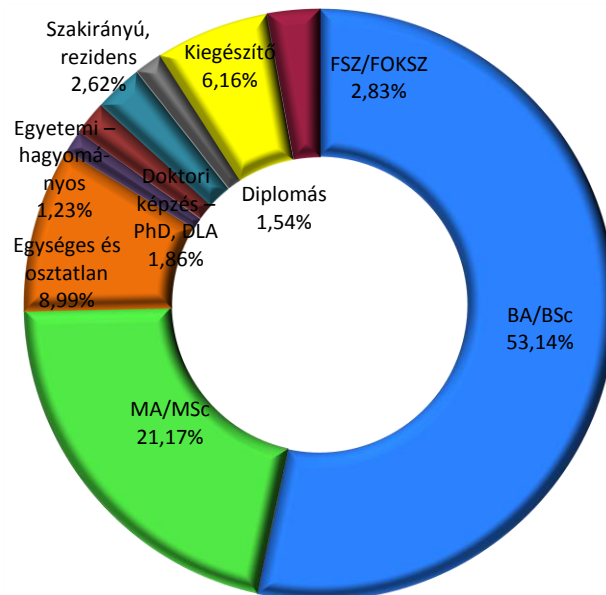
Változók/Tan. eredmény	n	Átlag	Medián	Módusz	Szórás
<b>Kar</b>					
ÁJK	265	<b>3,72</b>	4	4	0,77
ÁOK	164	<b>3,65</b>	4	4	0,62
BTK	333	<b>3,96</b>	4	4	0,78
ETK	259	<b>3,83</b>	4	4	0,63
FEEK	96	<b>4,12</b>	4	4	0,69
IGYK	81	<b>4,04</b>	4	4	0,82
KTK	193	<b>3,58</b>	4	3	0,77
MK	47	<b>4,39</b>	4	4	0,59
PMMIK	277	<b>3,13</b>	3	3	0,77
TTK	231	<b>3,28</b>	3	3	0,81
<b>Tagozat</b>					
Nappali	1 477	<b>3,60</b>	4	4	0,82
Levelező	468	<b>3,88</b>	4	4	0,74
<b>Finanszírozási forma</b>					
Állam. tám.	1 359	<b>3,71</b>	4	4	0,82
Ktg. tér.	586	<b>3,57</b>	4	3	0,79
<b>Neme</b>					
Férfi	775	<b>3,43</b>	3	3	0,83
Nő	1 170	<b>3,83</b>	4	4	0,76
<b>Egyetemi átlag</b>					
PTE össz.	<b>1 945</b>	<b>3,67</b>	<b>4</b>	<b>4</b>	<b>0,81</b>

2.2. EGYÉB FELSŐFOKÚ TANULMÁNYOK

10. ábra: Jelenlegi egyéb tanulmányok végzése (kari bontás) (n=1 995)

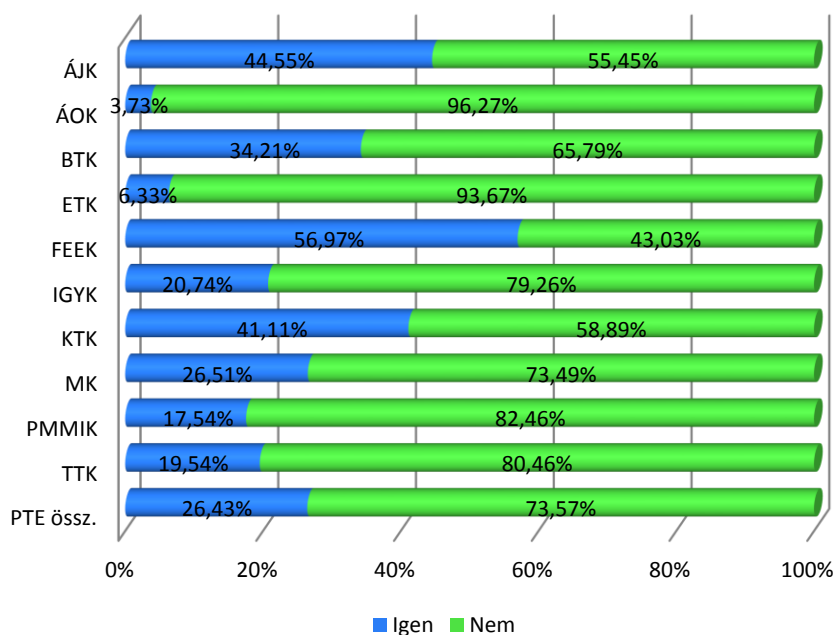


11. ábra: Egyéb tanulmányok képzési formája (n=80)





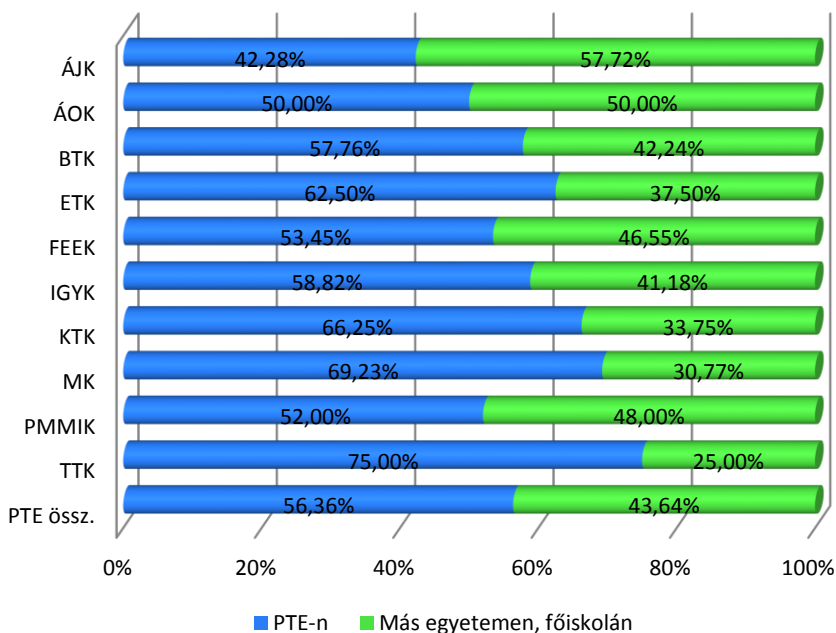
12. ábra: Korábbi felsőfokú végzettség (kari bontás) (n=1 985)



7. táblázat: Korábbi felsőfokú végzettség képzési szintje (kari bontás)

Kar/Korábbi végz. képzési szint	n	BA/BSc	MA/MSc	Egységes és osztatlan	Egyetemi - hagyományos	Főiskolai - hagyományos	FSZ/ FOKSZ	Össz.
ÁJK	120	15,00%	5,83%	21,67%	17,50%	27,50%	12,50%	100%
ÁOK	8	37,50%	0,00%	25,00%	12,50%	25,00%	0,00%	100%
BTK	115	55,65%	2,61%	3,48%	10,43%	15,65%	12,17%	100%
ETK	16	31,25%	6,25%	0,00%	0,00%	25,00%	37,50%	100%
FEEK	55	56,36%	7,27%	3,64%	1,82%	20,00%	10,91%	100%
IGYK	17	23,53%	0,00%	0,00%	11,76%	17,65%	47,06%	100%
KTK	81	69,14%	1,23%	1,23%	2,47%	12,35%	13,58%	100%
MK	13	46,15%	0,00%	0,00%	7,69%	38,46%	7,69%	100%
PMMIK	50	30,00%	4,00%	0,00%	24,00%	20,00%	22,00%	100%
TTK	47	63,83%	0,00%	0,00%	2,13%	14,89%	19,15%	100%
PTE össz.	522	44,44%	3,45%	6,70%	10,15%	19,73%	15,52%	100%

13. ábra: Korábbi felsőfokú végzettség helyszíne (kari bontás) (n=527)

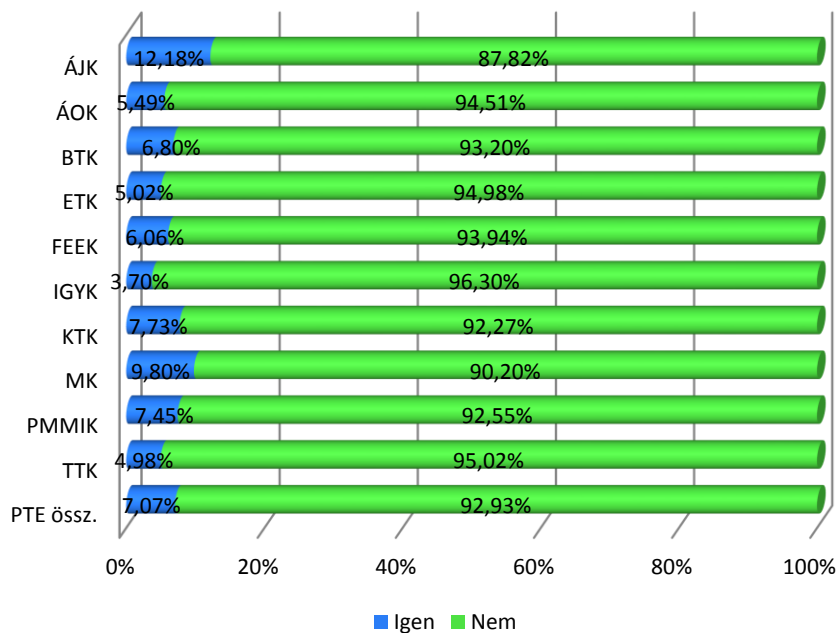


8. táblázat: Tervezett felsőfokú képzés szintje (képzési szint szerint)

Tanulási forma/ Tervezett képzés	FSZ/FOKSZ				BA/BSc				MA/MSc				Szakirányú				PhD/DLA				
	n	Igen, PTE-n	Igen, máshol	Nem	n	Igen, PTE-n	Igen, máshol	Nem	n	Igen, PTE-n	Igen, máshol	Nem	n	Igen, PTE-n	Igen, máshol	Nem	n	Igen, PTE-n	Igen, máshol	Nem	
Jelenlegi tanulmányok képzési formája	BA/BSc	982	14,27%	7,61%	78,12%	986	23,28%	5,24%	71,48%	1 080	51,86%	17,11%	31,03%	971	23,09%	9,61%	67,30%	967	13,77%	4,91%	81,32%
	MA/MSc	215	11,07%	2,91%	86,02%	203	2,70%	3,87%	93,42%	204	12,69%	2,67%	84,65%	206	10,92%	10,82%	78,26%	207	18,01%	7,40%	74,59%
	Egységes, osztatlan	310	14,97%	3,78%	81,25%	302	5,80%	4,02%	90,18%	295	8,89%	4,85%	86,26%	303	33,31%	5,41%	61,28%	301	30,03%	4,78%	65,19%
	Egyetemi - hagyományos	42	14,02%	2,36%	83,62%	40	9,28%	5,75%	84,97%	38	21,25%	16,94%	61,80%	36	18,58%	4,07%	77,35%	37	29,79%	6,53%	63,68%
	Főiskolai - hagyományos	7	16,51%	9,95%	73,53%	7	0,00%	9,95%	90,05%	8	9,05%	18,11%	72,84%	9	36,83%	0,00%	63,17%	7	0,00%	0,00%	100,00%
	Szakirányú továbbképzés	63	11,65%	6,30%	82,05%	60	4,01%	0,00%	95,99%	58	7,27%	2,12%	90,61%	65	38,44%	9,86%	51,71%	58	13,38%	4,25%	82,36%
	FSZ/FOKSZ	59	20,46%	3,98%	75,57%	67	37,57%	15,74%	46,69%	54	8,46%	9,53%	82,01%	55	14,02%	6,60%	79,38%	54	2,46%	5,07%	92,48%
PTE össz.	1 679	14,11%	6,00%	79,89%	1 665	17,04%	5,12%	77,84%	1 738	36,23%	12,59%	51,17%	1 645	23,74%	8,72%	67,54%	1 631	17,22%	5,20%	77,58%	

## 2.3. TEHETSÉGGONDOZÁS

14. ábra: A tehetséggondozás valamilyen formájában való részvétel (kari bontás) (n=1 980)



9. táblázat: Tehetséggondozási formákban való részvétel (kari bontás)

Kar/Tehetség-gondozás	n	OTDK-ra való felkészítés	Tutorálás	Szakkollégium	Egyéb
ÁJK	33	80,17%	60,43%	78,05%	34,15%
ÁOK	9	92,40%	51,58%	42,98%	34,38%
BTK	23	56,77%	48,15%	70,59%	31,45%
ETK	13	79,28%	74,90%	84,98%	62,16%
FEEK	6	70,40%	70,40%	116,24%	28,16%
IGYK	3	59,56%	59,56%	89,35%	0,00%
KTK	15	32,70%	37,33%	70,46%	12,37%
MK	6	19,99%	19,99%	19,99%	85,60%
PMMIK	21	52,12%	27,05%	73,06%	12,34%
TTK	12	84,13%	58,51%	58,51%	43,97%
PTE össz.	140	65,21%	50,65%	71,92%	33,02%

10. táblázat: Tehetséggondozási formákban való részvétel hasznosságának értékelési átlagai (kari bontás)

Kar/Tehetség- gondozás	OTDK-ra való felkészítés			Tutorálás			Szakkollégium			Egyéb		
	n	Átlag	Szórás	n	Átlag	Szórás	n	Átlag	Szórás	n	Átlag	Szórás
ÁJK	26	3,91	1,25	20	3,92	1,38	26	3,86	1,12	11	3,31	1,72
ÁOK	8	4,30	1,41	5	4,00	1,78	4	4,25	1,37	3	4,63	0,95
BTK	13	4,14	1,14	11	3,97	1,27	16	3,74	1,34	7	3,85	1,06
ETK	10	4,26	0,92	10	3,20	1,17	11	3,28	1,30	8	2,79	1,40
FEEK	4	4,20	0,86	4	2,20	1,33	7	4,39	0,75	2	1,00	0,00
IGYK	2	4,00	0,00	2	4,50	0,75	3	3,33	0,60	0	n. a.	n. a.
KTK	5	4,25	0,74	6	4,45	0,75	11	4,12	1,01	2	4,33	1,39
MK	1	4,00	0,00	1	2,00	0,00	1	4,00	0,00	5	3,77	0,47
PMMIK	11	3,86	1,00	6	3,46	1,15	15	3,74	1,16	3	4,66	0,60
TTK	10	3,86	1,33	7	2,99	1,66	7	3,06	1,60	5	4,09	0,71
<b>PTE össz.</b>	<b>91</b>	<b>4,04</b>	<b>1,11</b>	<b>71</b>	<b>3,63</b>	<b>1,38</b>	<b>101</b>	<b>3,77</b>	<b>1,19</b>	<b>46</b>	<b>3,56</b>	<b>1,37</b>

### 3. AZ INTÉZMÉNY MEGÍTÉLÉSE, HÍRNEVE

A korábbi évekhez hasonlóan idén is megkérdeztük a hallgatókat, hogy mi a véleményük a PTE hírnevéről, mennyire ajánlanák egyetemünket a környezetükben élőknek, hogyan értékelik az egyetem képzéseit, szolgáltatásait, továbbá azt is, hogy milyen kapcsolatban állnak a PTE Alumni rendszerével.

A PTE-ről alkotott első gondolatokat „szófelhő” segítségével szemléltetjük, ahol a betűméretek arányosak a szavak, kifejezések előfordulási gyakoriságával. Hallgatóink első gondolatai főleg az egyetemről, a tanulmányokról és a tudásról szólnak, kimagasló a PTE szlogenjének („Magyarország első egyeteme”) említése és markánsan jelennek meg a magas színvonalra és a hallgatói életre utaló szavak, kifejezések. (15. ábra)

A PTE és a kar hírnevét az előző évek eredményeihez nagyon hasonlóan értékelik a válaszadók. Összességében magasabb átlagot kapott a PTE, mint a kar, de az ÁJK, az ÁOK, a KTK és az MK hallgatói a saját karukat magasabbra értékelik.

Hallgatóink 95,09%-a ajánlaná az egyetemet barátainak, ismerőseinek, a saját kart 87,42%, míg azt a szakot, amelyen tanul 81,16%. (18. ábra)

A válaszadók 78,76%-a most is ugyanazt a szakot választaná, melyen jelenleg tanul. A karonkénti megoszlás alapján a TTK hallgatói között legmagasabb azoknak az aránya (35,12%), akik másként döntenének, és legelégedettebbek döntésükkel az ÁJK (89,67%) és az ÁOK (87,80%) hallgatói. (19. ábra)

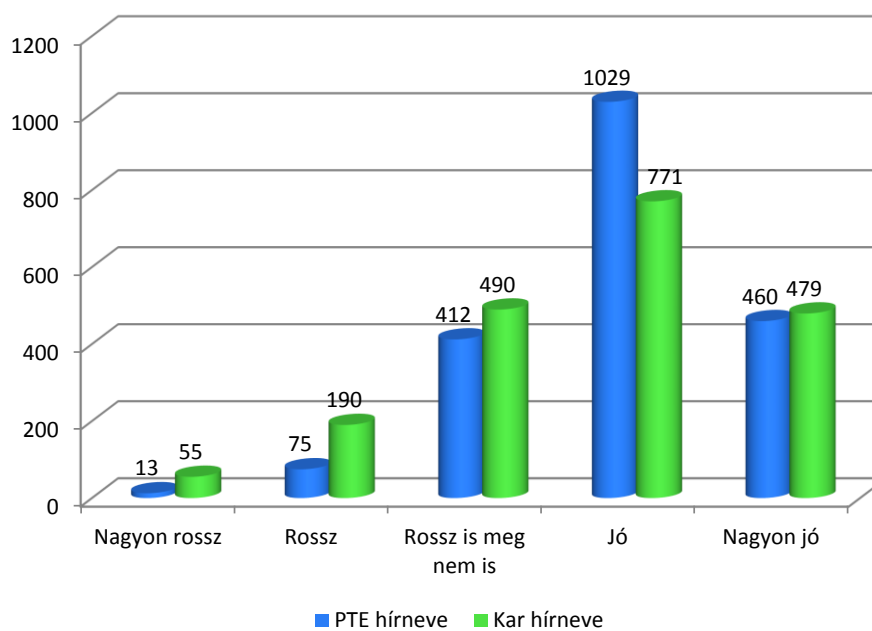
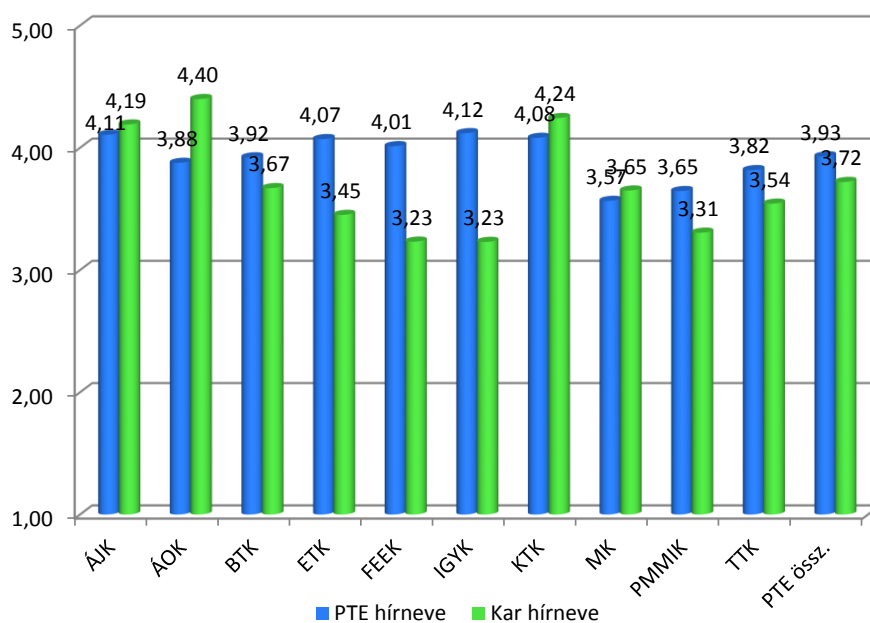
Az oktatáshoz, szolgáltatásokhoz kapcsolódó kérdések azt vizsgálják, hogy a hallgatók mit tartanak fontosnak, és mennyire elégedettek ezekkel a tényezőkkel. Az értékelés ötfokozatú skálán történt. A legfontosabb szempont az oktatók szakmai tudása, illetve az oktatás színvonala (4,82), az elégedettségi értékek viszont elmaradnak ettől (4,03, ill. 4,28). (11. és 19. táblázat) Egyedül a külföldi tanulmányi lehetőségekkel való elégedettség magasabb a fontosságánál, de ez a szempont a többi között a legkevésbé fontos a választáskor. (19. táblázat)

Az egyéb szolgáltatásokkal kapcsolatban a hallgatók legelégedettebbek a könyvtári szolgáltatásokkal (4,25), a további szolgáltatások négyes átlag alatt maradnak, a nyelvtanfolyamok (2,96) és az ösztöndíjak elosztása (2,78) pedig még a közepes értéket sem érik el.

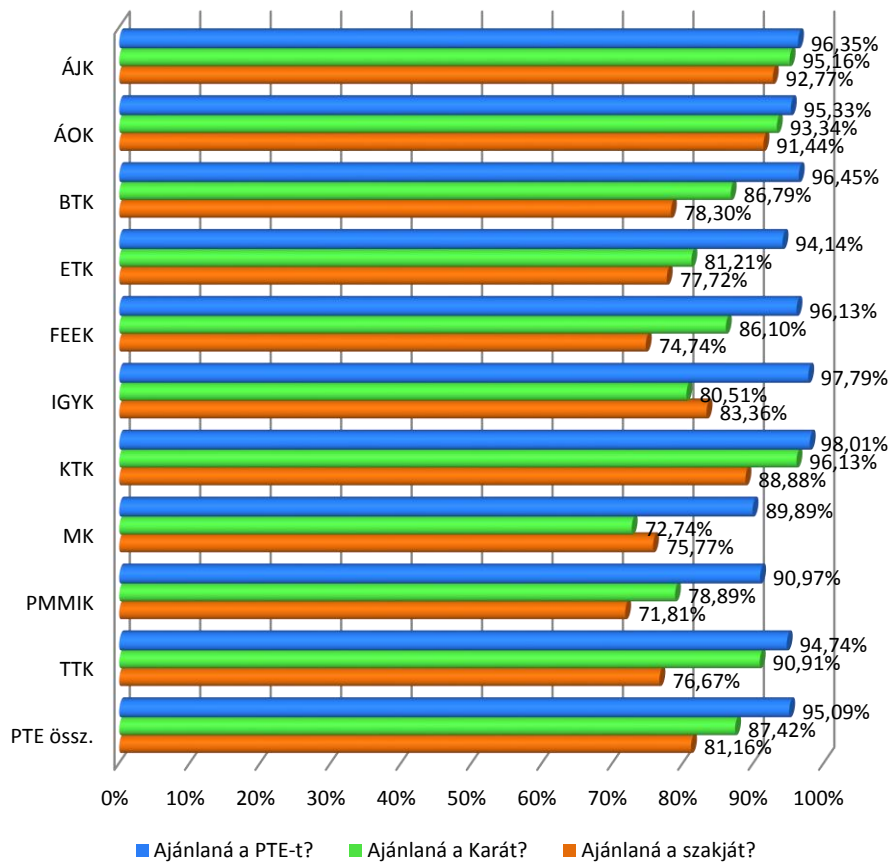
A PTE Alumni szervezetéről a hallgatók közel felének van tudomása. Itt is jelentős kari eltéréseket láthatunk: míg a KTK hallgatói körében igen magas (68,55%) az Alumni ismertsége, addig az ETK-n 40% alatt marad. (28. ábra) A hallgatóként is igényelhető ingyenes Alumni kedvezmény kártyát az előzőekre igennel válaszolóknak csak a fele ismeri. (30. ábra)



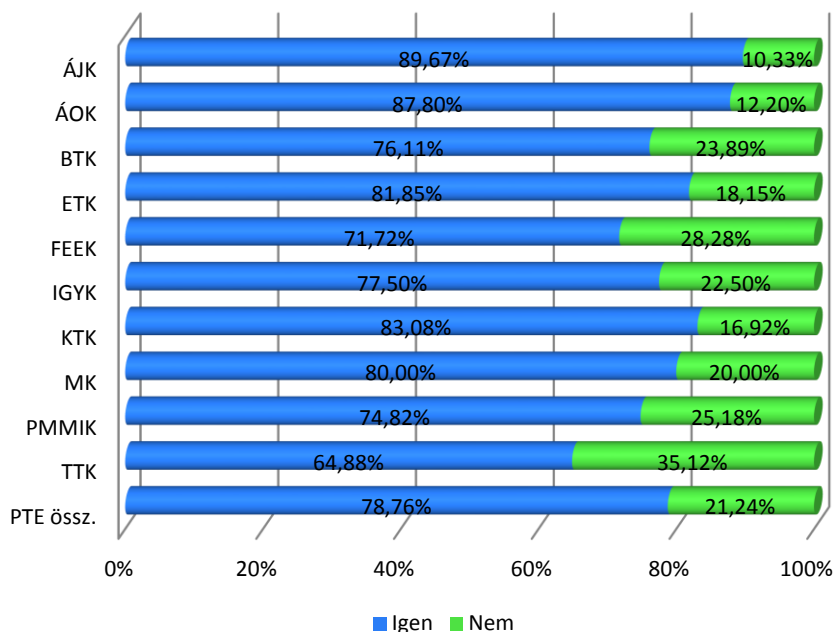
## 3.2. HÍRNÉV, AJÁNLÁS

16. ábra: A hallgatók véleménye a PTE és a saját kar hírnevéről (említések száma) ( $n_{\text{PTE}}=1\ 988$ ,  $n_{\text{Kar}}=1\ 985$ )17. ábra: A hallgatók véleménye a PTE és a saját kar hírnevéről (átlag) (kari bontás) ( $n_{\text{PTE}}=1\ 988$ ,  $n_{\text{Kar}}=1\ 985$ )

18. ábra: A hallgatók ajánlanák az ismerősöknek, barátoknak a PTE-t, a saját kart és a szakot? (kari bontás) (n<sub>PTE</sub>=1 990, n<sub>Kar</sub>=1 987, n<sub>Szak</sub>=1 980)



19. ábra: A hallgatók most is ugyanezt a szakot választanák? (kari bontás) (n=1 973)





### 3.3. AZ OKTATÁSHOZ ÉS SZOLGÁLTATÁSOKHOZ KAPCSOLÓDÓ FONTOSSÁG, ELÉGEDETTSÉG

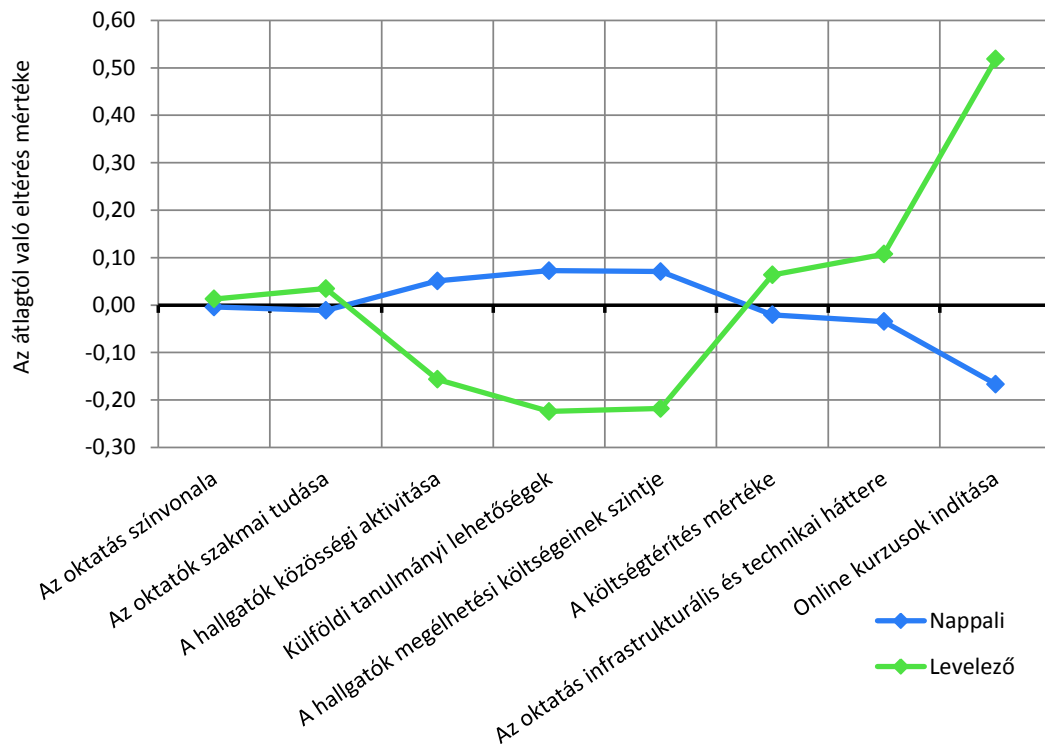
11. táblázat: A felsőoktatási intézmény megítélésekor fontos tényezők értékelései (átlag szerint csökkenő sorrendben)

Vizsgált szempontok	n	Átlag	Medián	Módusz	Szórás
Az oktatók szakmai tudása	1 987	<b>4,82</b>	5	5	0,45
Az oktatás színvonala	1 997	<b>4,82</b>	5	5	0,46
Az oktatás infrastrukturális és technikai háttere	1 982	<b>4,26</b>	4	5	0,79
A költségtérítés mértéke	1 987	<b>4,23</b>	4	5	0,94
A hallgatók megélhetési költségeinek szintje	1 990	<b>4,08</b>	4	4	0,92
A hallgatók közösségi aktivitása	1 985	<b>3,77</b>	4	4	0,92
Külföldi tanulmányi lehetőségek	1 987	<b>3,57</b>	4	4	1,07
Online kurzusok indítása	1 984	<b>2,79</b>	3	3	1,16

12. táblázat: A felsőoktatási intézmény megítélésekor fontos tényezők értékelései (átlag szerint csökkenő sorrendben) (kari bontás)

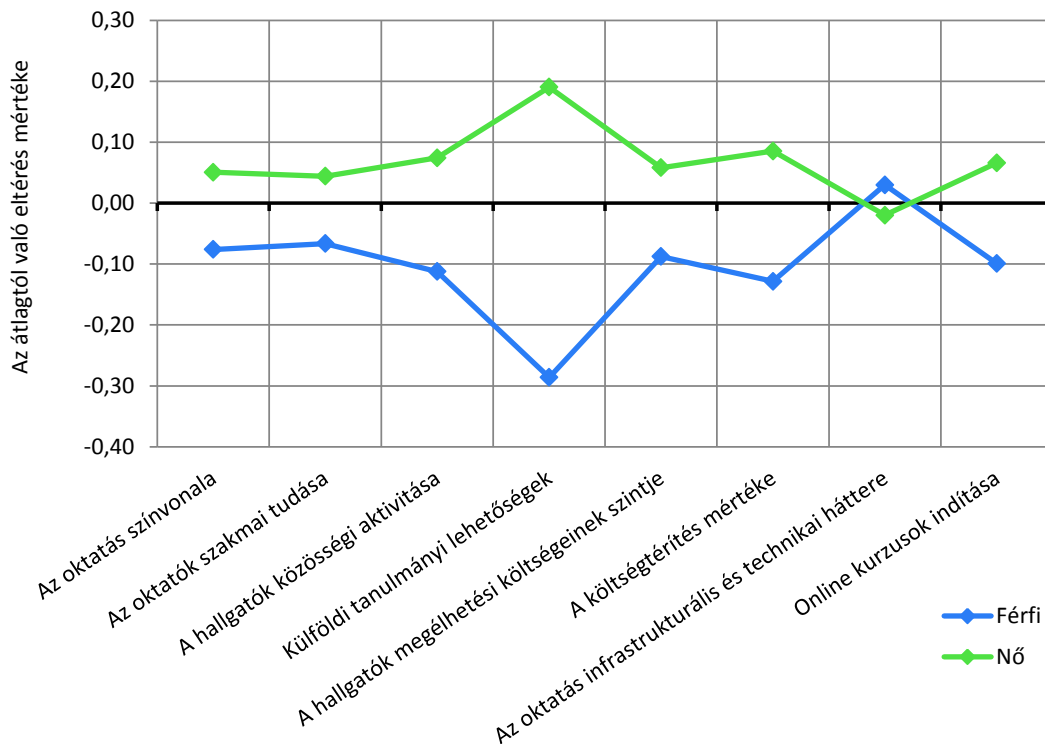
Vizsgált szempontok	n	ÁJK	ÁOK	BTK	ETK	FEEK	IGYK	KTK	MK	PMMIK	TTK	Átlag
Az oktatók szakmai tudása	1 987	4,85	4,86	4,83	4,90	4,84	4,71	4,84	4,82	4,73	4,81	<b>4,82</b>
Az oktatás színvonala	1 997	4,86	4,88	4,85	4,90	4,88	4,74	4,83	4,88	4,65	4,80	<b>4,82</b>
Az oktatás infrastrukturális és technikai háttere	1 982	4,20	4,29	4,20	4,33	4,40	4,14	4,28	4,45	4,29	4,19	<b>4,26</b>
A költségtérítés mértéke	1 987	4,31	4,05	4,24	4,31	4,23	4,50	4,26	4,24	4,26	4,04	<b>4,23</b>
A hallgatók megélhetési költségeinek szintje	1 990	4,00	4,14	4,07	4,24	4,04	4,17	3,94	4,17	4,07	4,08	<b>4,08</b>
A hallgatók közösségi aktivitása	1 985	3,72	3,91	3,70	3,85	3,91	3,78	3,73	4,27	3,68	3,72	<b>3,77</b>
Külföldi tanulmányi lehetőségek	1 987	3,52	3,80	3,81	3,70	3,57	3,51	3,62	3,66	3,14	3,48	<b>3,57</b>
Online kurzusok indítása	1 984	3,06	2,35	2,72	2,88	3,07	3,10	2,73	2,61	2,78	2,66	<b>2,79</b>

20. ábra: A felsőoktatási intézmény megítélésekor fontos tényezők értékelései (tagozat szerint)



Nem szignifikáns a különbség Az oktatás színvonala és Az oktatók szakmai tudása esetében.

21. ábra: A felsőoktatási intézmény megítélésekor fontos tényezők értékelései (nemek szerint)



Nem szignifikáns a különbség Az oktatás infrastrukturális és technikai háttere esetében.

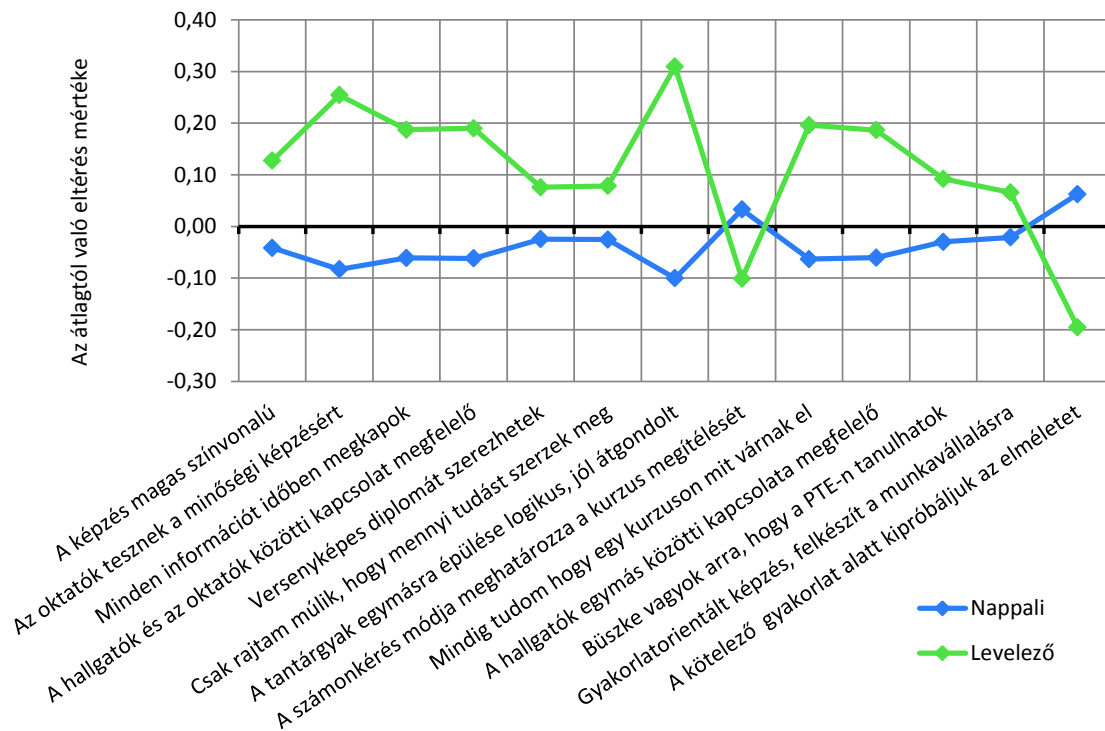
13. táblázat: A jelenlegi szakkal kapcsolatos kérdések értékelései (átlag szerint csökkenő sorrendben)

Vizsgált szempontok	n	Átlag	Medián	Módusz	Szórás
Büszke vagyok arra, hogy a PTE-n tanulhatok	1 985	<b>4,32</b>	5	5	0,91
A kötelező gyakorlat alatt kipróbáljuk az elméletet	1 976	<b>4,10</b>	4	5	1,08
A képzés magas színvonalú	1 990	<b>3,95</b>	4	4	0,95
Csak rajtam múlik, hogy mennyi tudást szerzek meg	1 987	<b>3,92</b>	4	5	1,02
A hallgatók egymás közötti kapcsolata megfelelő	1 986	<b>3,86</b>	4	4	0,97
Versenyképes diplomát szerezhettek	1 988	<b>3,83</b>	4	4	1,08
Az oktatók tesznek a minőségi képzésért	1 984	<b>3,83</b>	4	4	1,02
A hallgatók és az oktatók közötti kapcsolat megfelelő	1 991	<b>3,82</b>	4	4	0,96
A számonkérés módja meghatározza a kurzus megítélését	1 988	<b>3,77</b>	4	4	1,01
Mindig tudom hogy egy kurzuson mit várnak el	1 988	<b>3,45</b>	4	4	1,08
A tantárgyak egymásra épülése logikus, jól átgondolt	1 978	<b>3,39</b>	4	4	1,17
Minden információt időben megkapok	1 990	<b>3,38</b>	3	4	1,15
Gyakorlatorientált képzés, felkészít a munkavállalásra	1 979	<b>3,11</b>	3	4	1,24

14. táblázat: A jelenlegi szakkal kapcsolatos kérdések értékelései (átlag szerint csökkenő sorrendben) (kari bontás)

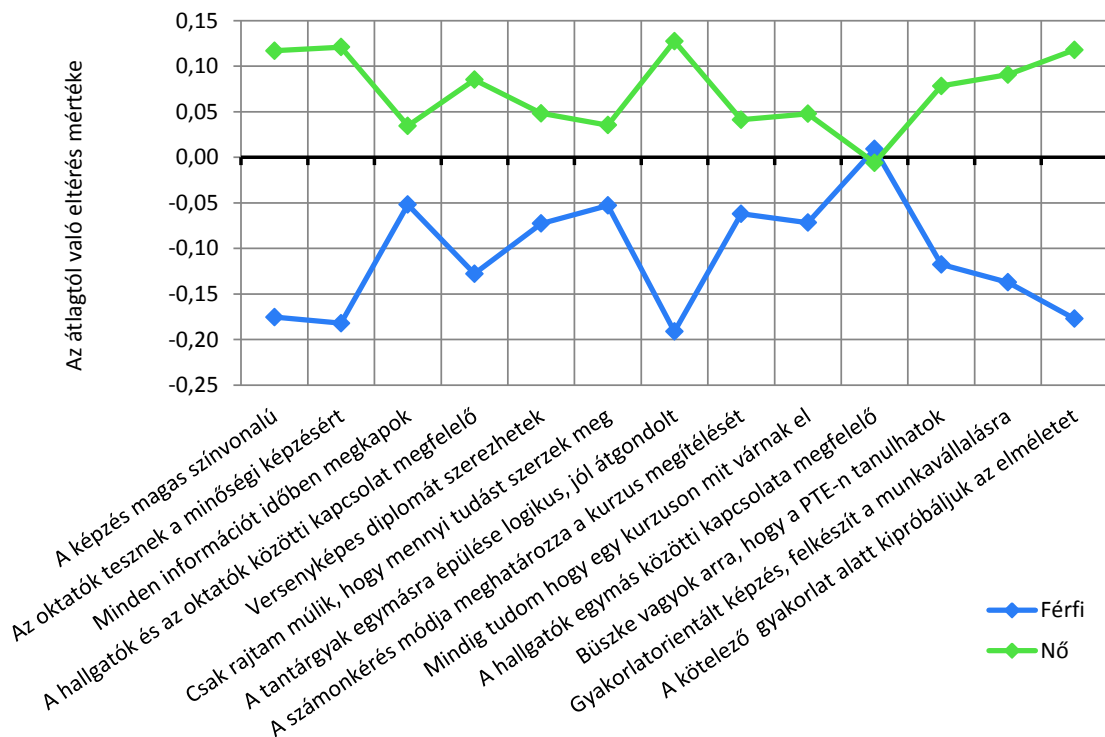
Vizsgált szempontok	n	ÁJK	ÁOK	BTK	ETK	FEEK	IGYK	KTG	MK	PMMIK	TTK	Átlag
Büszke vagyok arra, hogy a PTE-n tanulhatok	1 985	4,57	4,34	4,35	4,29	4,48	4,38	4,53	4,13	3,97	4,23	<b>4,32</b>
A kötelező gyakorlat alatt kipróbáljuk az elméletet	1 976	4,06	4,32	4,20	4,42	4,04	4,31	3,87	4,10	3,90	3,87	<b>4,10</b>
A képzés magas színvonalú	1 990	4,43	4,41	4,01	3,77	3,91	3,68	4,15	3,83	3,56	3,63	<b>3,95</b>
Csak rajtam múlik, hogy mennyi tudást szerzek meg	1 987	4,13	3,83	4,01	3,83	4,16	3,84	3,98	4,26	3,68	3,79	<b>3,92</b>
A hallgatók egymás közötti kapcsolata megfelelő	1 986	3,69	3,89	3,93	3,74	4,07	4,08	3,89	4,07	3,84	3,88	<b>3,86</b>
Versenyképes diplomát szerezhettek	1 988	4,27	4,73	3,41	3,92	3,41	3,49	4,29	3,49	3,57	3,49	<b>3,83</b>
Az oktatók tesznek a minőségi képzésért	1 984	4,20	3,91	3,95	3,75	4,01	3,63	4,02	3,98	3,34	3,63	<b>3,83</b>
A hallgatók és az oktatók közötti kapcsolat megfelelő	1 991	3,94	3,80	3,98	3,82	4,04	3,81	3,92	3,72	3,49	3,72	<b>3,82</b>
A számonkérés módja meghatározza a kurzus megítélését	1 988	3,97	4,18	3,69	3,65	3,79	3,61	3,80	3,75	3,64	3,67	<b>3,77</b>
Mindig tudom hogy egy kurzuson mit várnak el	1 988	3,68	3,30	3,69	3,34	3,69	3,84	3,53	3,33	3,09	3,23	<b>3,45</b>
A tantárgyak egymásra épülése logikus, jól átgondolt	1 978	3,90	3,64	3,57	3,17	3,56	3,69	3,33	3,15	2,94	3,06	<b>3,39</b>
Minden információt időben megkapok	1 990	3,80	3,64	3,52	3,19	3,11	3,15	3,62	2,78	3,08	3,20	<b>3,38</b>
Gyakorlatorientált képzés, felkészít a munkavállalásra	1 979	3,14	3,40	2,81	3,26	3,11	3,32	3,22	3,63	2,91	3,08	<b>3,11</b>

22. ábra: A jelenlegi szakkal kapcsolatos kérdések értékelései (tagozat szerint)



Nem szignifikáns a különbség a következők esetében: Versenyképes diplomát szerezhetek, Csak rajtam múlik, hogy mennyi tudást szerzek, Gyakorlatorientált képzés, felkészít a munkavállalásra.

23. ábra: A jelenlegi szakkal kapcsolatos kérdések értékelései (nemek szerint)



Nem szignifikáns a különbség a következő szempontok esetében: Minden információt időben megkapok, Csak rajtam múlik, hogy mennyi tudást szerzek, A hallgatók egymás közötti kapcsolata megfelelő.

15. táblázat: A jelenlegi szakkal kapcsolatos kérdések értékeléseinek GAP eltérése a 2014. évi hallgatói motivációs felmérés és a végzetek pályakövetése eredményei alapján (GAP szerint növekvő sorrendben)

Vizsgált szempontok	Hallgatók	Végzetek	GAP
A hallgatók egymás közötti kapcsolata megfelelő	3,86	4,11	<b>-0,25</b>
Mindig tudom hogy egy kurzuson mit várnak el	3,45	3,63	<b>-0,18</b>
A tantárgyak egymásra épülése logikus, jól átgondolt	3,39	3,51	<b>-0,12</b>
A hallgatók és az oktatók közötti kapcsolat megfelelő	3,82	3,92	<b>-0,10</b>
Minden információt időben megkapok	3,38	3,45	<b>-0,07</b>
Büszke vagyok arra, hogy a PTE-n tanulhatok	4,32	4,33	<b>0,00</b>
Csak rajtam múlik, hogy mennyi tudást szerzek meg	3,92	3,86	<b>0,06</b>
Az oktatók tesznek a minőségi képzésért	3,83	3,74	<b>0,09</b>
A képzés magas színvonalú	3,95	3,84	<b>0,11</b>
A számonkérés módja meghatározza a kurzus megítélését	3,77	3,65	<b>0,12</b>
Versenyképes diplomát szerezhetek	3,83	3,47	<b>0,36</b>
Gyakorlatorientált képzés, felkészít a munkavállalásra	3,11	2,73	<b>0,37</b>
A kötelező gyakorlat alatt kipróbáljuk az elméletet	4,10	3,47	<b>0,62</b>

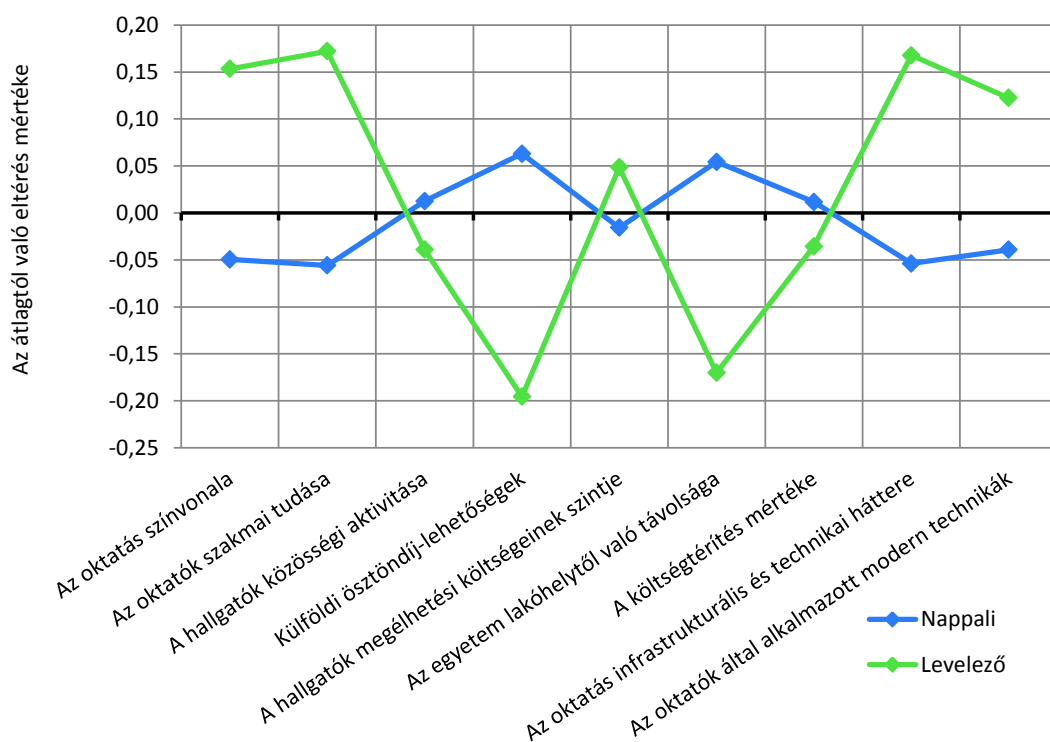
16. táblázat: A Pécsi Tudományegyetemen történő tanuláshoz kapcsolódó tényezőkkel való elégedettségek (átlag szerint csökkenő sorrendben)

Vizsgált szempontok	n	Átlag	Medián	Módusz	Szórás
Az oktatók szakmai tudása	1 980	<b>4,28</b>	4	5	0,79
Az oktatás színvonala	1 982	<b>4,03</b>	4	4	0,87
Külföldi ösztöndíj-lehetőségek	1 960	<b>3,86</b>	4	4	0,89
Az oktatók által alkalmazott modern technikák	1 978	<b>3,83</b>	4	4	0,95
A hallgatók közösségi aktivitása	1 982	<b>3,69</b>	4	4	0,90
Az oktatás infrastrukturális és technikai háttere	1 960	<b>3,67</b>	4	4	0,93
Az egyetem lakóhelytől való távolsága	1 972	<b>3,53</b>	4	4	1,22
A hallgatók megélhetési költségeinek szintje	1 970	<b>3,29</b>	3	3	0,92
A költségtérítés mértéke	1 967	<b>3,17</b>	3	3	1,13

17. táblázat: A Pécsi Tudományegyetemen történő tanuláshoz kapcsolódó tényezőkkel való elégedettségek (átlag szerint csökkenő sorrendben) (kari bontás)

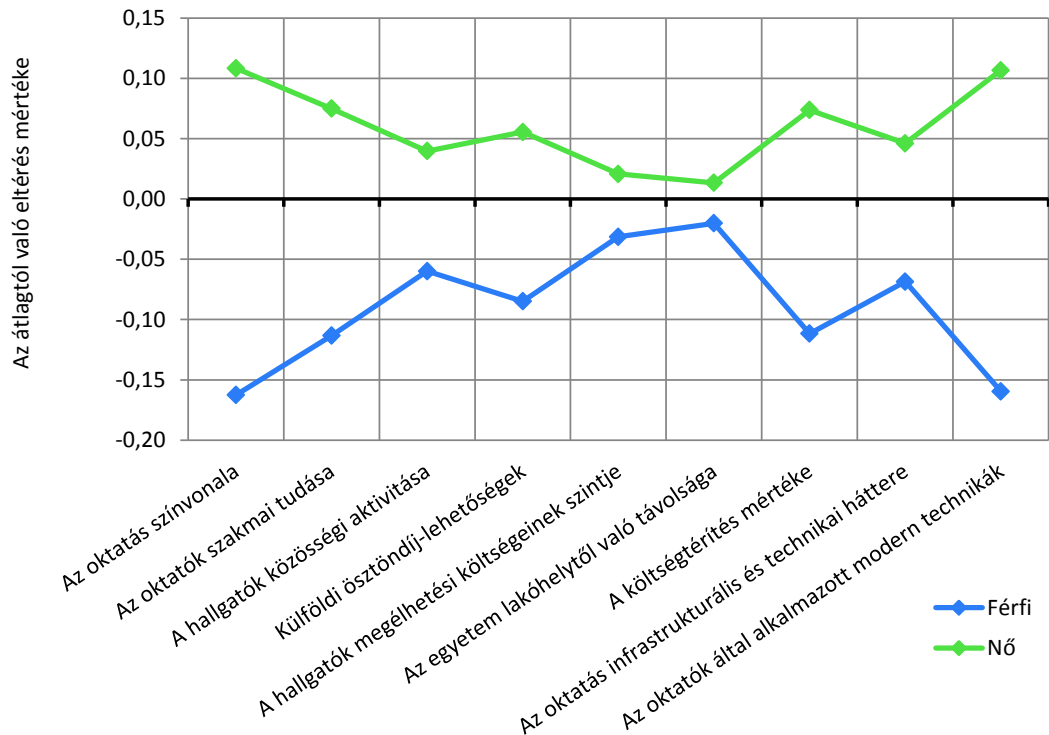
Vizsgált szempontok	n	ÁJK	ÁOK	BTK	ETK	FEEK	IGYK	KTK	MK	PMMIK	TTK	Átlag
Az oktatók szakmai tudása	1 980	4,56	4,34	4,40	4,24	4,37	4,14	4,36	4,10	3,95	4,15	4,28
Az oktatás színvonala	1 982	4,40	4,14	4,10	3,96	4,16	3,84	4,14	3,92	3,63	3,89	4,03
Külföldi ösztöndíj-lehetőségek	1 960	3,85	3,89	3,97	3,72	3,95	3,95	4,04	3,92	3,58	3,96	3,86
Az oktatók által alkalmazott modern technikák	1 978	4,02	3,85	3,79	3,92	3,99	3,83	4,06	3,34	3,57	3,70	3,83
A hallgatók közösségi aktivitása	1 982	3,69	3,91	3,60	3,65	3,73	3,77	3,79	3,67	3,54	3,74	3,69
Az oktatás infrastrukturális és technikai háttere	1 960	4,03	3,62	3,57	3,49	3,89	3,74	4,03	3,56	3,51	3,44	3,67
Az egyetem lakóhelytől való távolsága	1 972	3,49	3,63	3,61	3,40	3,52	3,50	3,82	3,51	3,30	3,59	3,53
A hallgatók megélhetési költségeinek szintje	1 970	3,36	3,35	3,25	3,22	3,34	3,36	3,55	3,03	3,10	3,31	3,29
A költségtérítés mértéke	1 967	3,10	3,34	3,04	3,37	3,25	3,15	3,08	3,24	3,04	3,27	3,17

24. ábra: A Pécsi Tudományegyetemen történő tanuláshoz kapcsolódó tényezőkkel való elégedettségek (tagozat szerint)



Nem szignifikáns a különbség a következő szempontok esetében: A hallgatók közösségi aktivitása, A hallgatók megélhetési költségeinek szintje, A költségtérítés mértéke.

25. ábra: A Pécsi Tudományegyetemen történő tanuláshoz kapcsolódó tényezőkkel való elégedettségek (nemek szerint)



Nem szignifikáns a különbség a következő szempontok esetében: A hallgatók megélhetési költségeinek szintje; Az egyetem lakóhelytől való távolsága.

18. táblázat: A Pécsi Tudományegyetemen történő tanuláshoz kapcsolódó tényezőkkel való fontossági és elégedettségi értékek GAP elemzése (fontosság szerint csökkenő sorrendben)

Vizsgált szempontok	F	E	GAP
<b>Az oktatók szakmai tudása</b>	4,82	4,28	<b>0,55</b>
<b>Az oktatás színvonala</b>	4,82	4,03	<b>0,79</b>
<b>Az oktatás infrastrukturális és technikai háttere</b>	4,26	3,67	<b>0,58</b>
<b>A költségterítés mértéke</b>	4,23	3,17	<b>1,06</b>
<b>A hallgatók megélhetési költségeinek szintje</b>	4,08	3,29	<b>0,80</b>
<b>A hallgatók közösségi aktivitása</b>	3,77	3,69	<b>0,08</b>
<b>Külföldi tanulmányi lehetőségek</b>	3,58	3,86	<b>-0,29</b>

19. táblázat: A Pécsi Tudományegyetemen történő tanuláshoz kapcsolódó tényezőkkel való fontossági és elégedettségi értékek GAP elemzése (kari bontás)

Vizsgált szempontok	ÁJK			ÁOK			BTK			ETK			FEEK			Összesen		
	F	E	GAP	F	E	GAP	F	E	GAP	F	E	GAP	F	E	GAP	F	E	GAP
Az oktatás színvonala	4,86	4,40	0,45	4,88	4,14	0,74	4,85	4,10	0,76	4,90	3,96	0,93	4,88	4,16	0,72	4,82	4,03	0,79
Az oktatók szakmai tudása	4,85	4,56	0,29	4,86	4,34	0,53	4,83	4,40	0,43	4,90	4,24	0,66	4,84	4,37	0,46	4,82	4,28	0,55
A hallgatók közösségi aktivitása	3,72	3,69	0,02	3,91	3,91	0,00	3,70	3,60	0,09	3,85	3,65	0,19	3,91	3,73	0,17	3,77	3,69	0,08
Külföldi tanulmányi lehetőségek	3,52	3,85	-0,33	3,80	3,89	-0,09	3,81	3,97	-0,16	3,70	3,72	-0,02	3,57	3,95	-0,38	3,58	3,86	-0,29
A hallgatók megélhetési költségeinek szintje	4,00	3,36	0,64	4,14	3,35	0,79	4,07	3,25	0,83	4,24	3,22	1,01	4,04	3,34	0,69	4,08	3,29	0,80
A költségtérítés mértéke	4,31	3,10	1,20	4,05	3,34	0,71	4,24	3,04	1,20	4,31	3,37	0,94	4,23	3,25	0,98	4,23	3,17	1,06
Az oktatás infrastrukturális és technikai hátt.	4,20	4,03	0,17	4,29	3,62	0,66	4,20	3,57	0,63	4,33	3,49	0,84	4,40	3,89	0,51	4,26	3,67	0,58

Vizsgált szempontok	IGYK			KTK			MK			PMMIK			TTK			Összesen		
	F	E	GAP	F	E	GAP	F	E	GAP	F	E	GAP	F	E	GAP	F	E	GAP
Az oktatás színvonala	4,74	3,84	0,90	4,83	4,14	0,69	4,88	3,92	0,95	4,65	3,63	1,02	4,80	3,89	0,91	4,82	4,03	0,79
Az oktatók szakmai tudása	4,71	4,14	0,56	4,84	4,36	0,48	4,82	4,10	0,73	4,73	3,95	0,78	4,81	4,15	0,67	4,82	4,28	0,55
A hallgatók közösségi aktivitása	3,78	3,77	0,01	3,73	3,79	-0,06	4,27	3,67	0,60	3,68	3,54	0,14	3,72	3,74	-0,03	3,77	3,69	0,08
Külföldi tanulmányi lehetőségek	3,51	3,95	-0,44	3,62	4,04	-0,42	3,66	3,92	-0,26	3,14	3,58	-0,44	3,48	3,96	-0,47	3,58	3,86	-0,29
A hallgatók megélhetési költségeinek szintje	4,17	3,36	0,81	3,94	3,55	0,39	4,17	3,03	1,14	4,07	3,10	0,97	4,08	3,31	0,78	4,08	3,29	0,80
A költségtérítés mértéke	4,50	3,15	1,35	4,26	3,08	1,18	4,24	3,24	0,99	4,26	3,04	1,22	4,04	3,27	0,77	4,23	3,17	1,06
Az oktatás infrastrukturális és technikai hátt.	4,14	3,74	0,40	4,28	4,03	0,25	4,45	3,56	0,89	4,29	3,51	0,79	4,19	3,44	0,75	4,26	3,67	0,58

20. táblázat: A Pécsi Tudományegyetemen egyéb szolgáltatásokkal való elégedettségek (átlag szerint csökkenő sorrendben)

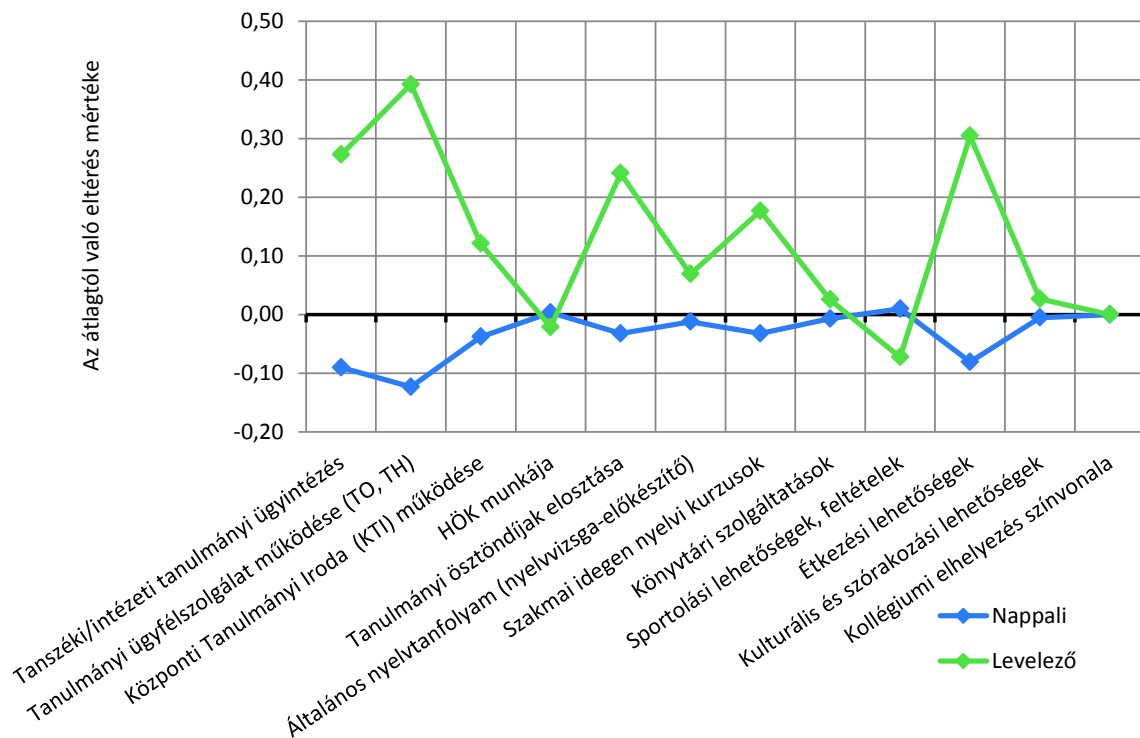
Vizsgált szempontok	n	Átlag	Medián	Módusz	Szórás
Könyvtári szolgáltatások	1 776	4,25	4	5	0,83
Kulturális és szórakozási lehetőségek	1 719	3,80	4	4	1,03
Kollégiumi elhelyezés színvonala	1 205	3,64	4	4	1,17
Központi Tanulmányi Iroda (KTI) működése	1 556	3,61	4	4	0,99
HÖK munkája	1 613	3,59	4	4	1,14
Tanszéki/intézeti tanulmányi ügyintézés	1 870	3,55	4	4	1,07
Sportolási lehetőségek, feltételek	1 528	3,48	4	4	1,17
Tanulmányi ügyfélszolgálat működése (TO, TH)	1 938	3,41	4	4	1,20
Szakmai idegen nyelvi kurzusok	1 229	3,08	3	3	1,22
Étkezési lehetőségek	1 724	3,03	3	4	1,26
Általános nyelvtanfolyam (nyelvvizsga-előkészítő)	1 135	2,96	3	3	1,21
Tanulmányi ösztöndíjak elosztása	1 561	2,78	3	3	1,21



21. táblázat: A Pécsi Tudományegyetemen egyéb szolgáltatásokkal való elégedettségek (átlag szerint csökkenő sorrendben) (kari bontás)

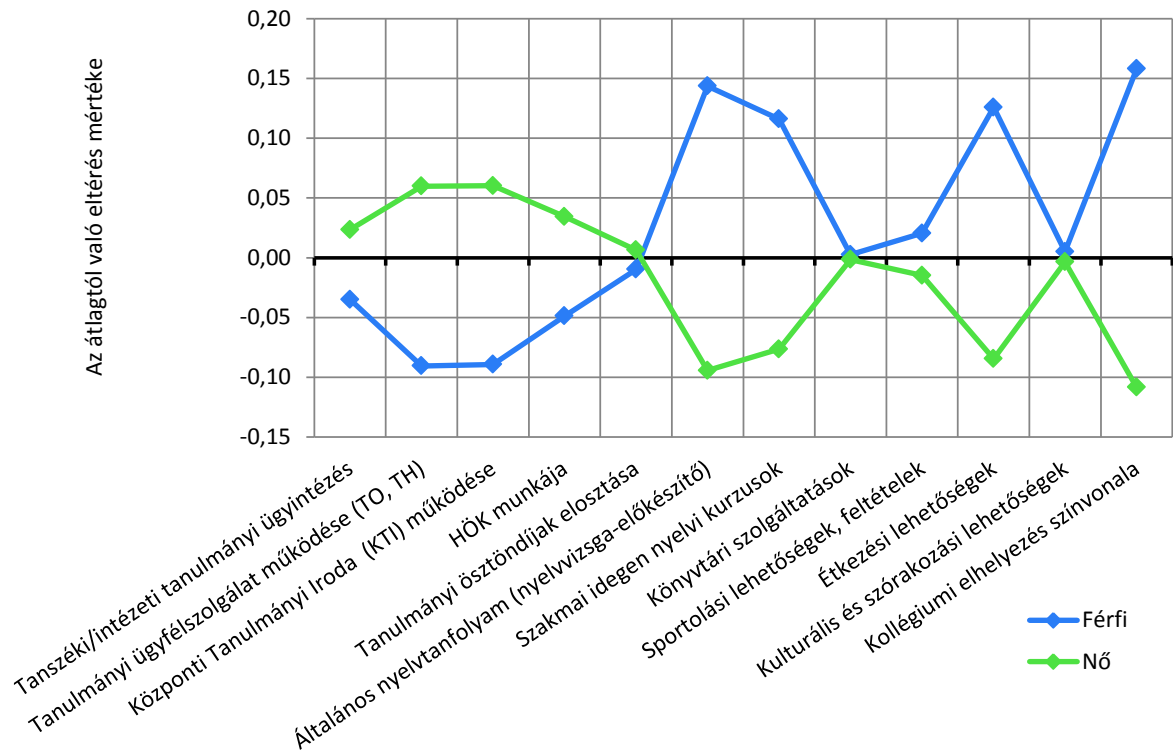
Vizsgált szempontok	n	ÁJK	ÁOK	BTK	ETK	FEEK	IGYK	KTK	MK	PMMIK	TTK	Átlag
Könyvtári szolgáltatások	1 776	4,54	4,32	4,33	4,12	3,96	4,10	4,40	4,38	4,11	4,03	<b>4,25</b>
Kulturális és szórakozási lehetőségek	1 719	3,93	3,90	4,06	3,20	3,55	3,63	3,97	3,36	3,70	4,14	<b>3,80</b>
Kollégiumi elhelyezés színvonala	1 205	4,03	3,03	3,97	2,87	4,01	2,78	4,08	3,49	3,74	4,07	<b>3,64</b>
Központi Tanulmányi Iroda (KTI) működése	1 556	3,76	3,46	3,71	3,80	3,48	3,89	3,81	3,98	3,31	3,21	<b>3,61</b>
HÖK munkája	1 613	3,48	3,55	3,44	3,47	3,31	4,07	3,88	3,57	3,37	4,00	<b>3,59</b>
Tanszéki/intézeti tanulmányi ügyintézés	1 870	3,96	3,40	3,57	3,59	3,48	3,78	3,77	3,55	3,27	3,22	<b>3,55</b>
Sportolási lehetőségek, feltételek	1 528	3,56	3,97	3,78	2,77	2,85	3,27	3,58	2,94	3,35	3,85	<b>3,48</b>
Tanulmányi ügyfélszolgálat működése (TO, TH)	1 938	3,82	3,18	3,39	3,78	3,34	3,85	3,75	3,96	2,94	2,81	<b>3,41</b>
Szakmai idegen nyelvi kurzusok	1 229	3,64	3,70	3,09	2,53	2,80	2,71	2,89	2,06	3,39	2,49	<b>3,08</b>
Étkezési lehetőségek	1 724	3,60	2,88	3,42	1,87	2,18	3,88	3,04	2,22	3,07	3,50	<b>3,03</b>
Általános nyelvtanfolyam (nyelvvizsga-előkészítő)	1 135	3,19	3,58	2,92	2,49	2,79	2,73	2,62	2,28	3,43	2,66	<b>2,96</b>
Tanulmányi ösztöndíjak elosztása	1 561	2,65	2,43	2,74	2,76	2,92	2,67	2,71	2,88	2,94	3,03	<b>2,78</b>

26. ábra: A Pécsi Tudományegyetemen egyéb szolgáltatásokkal való elégedettségek (tagozat szerint)



Nem szignifikáns a különbség a következő szempontok esetében: HÖK munkája, Általános nyelvtanfolyam (nyelvvizsga-előkészítő), Könyvtári szolgáltatások, Sportolási lehetőségek, feltételek, Kulturális és szórakozási lehetőségek, Kollégiumi elhelyezés színvonala.

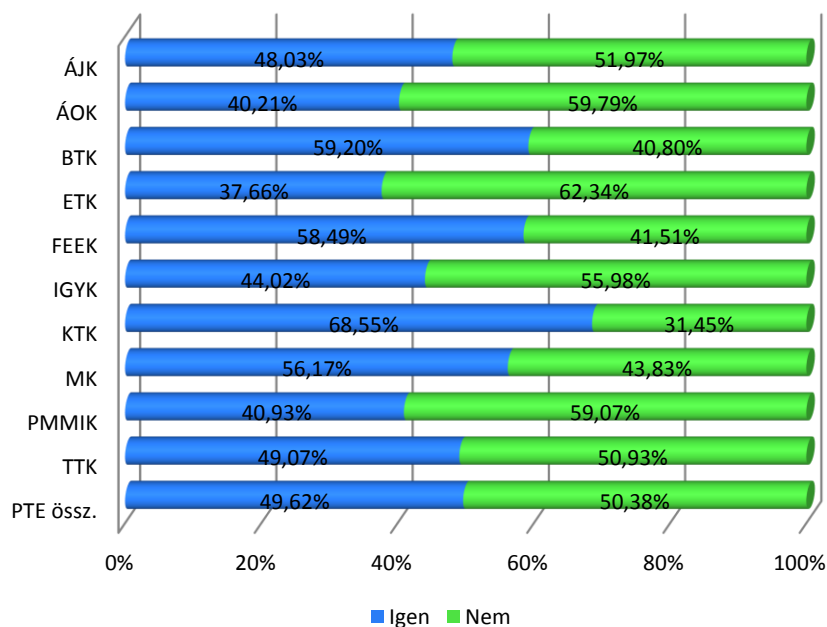
27. ábra: A Pécsi Tudományegyetemen egyéb szolgáltatásokkal való elégedettség (nemek szerint)



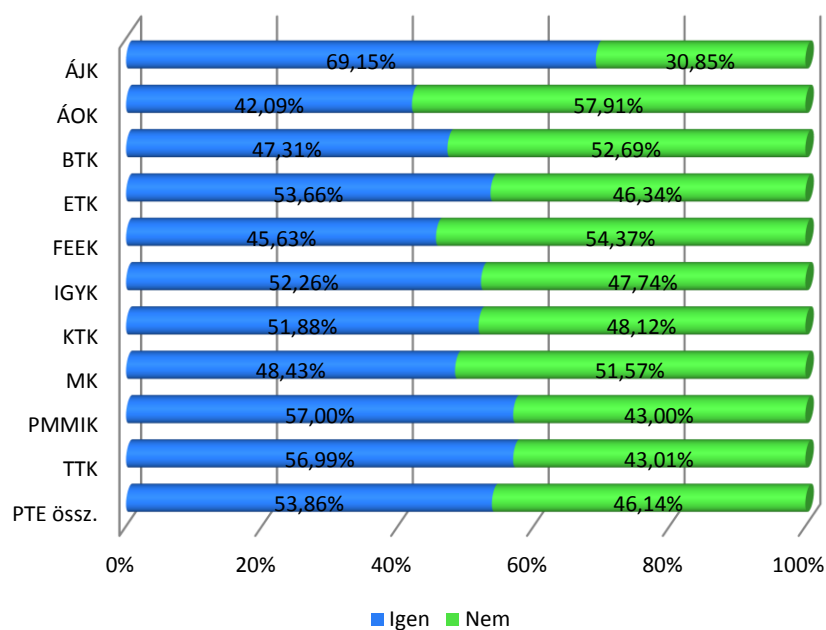
Nem szignifikáns a különbség a következő szempontok esetében: Tanszéki/intézeti tanulmányi ügyintézés, HÖK munkája, Tanulmányi ösztöndíjak elosztása, Könyvtári szolgáltatások, Sportolási lehetőségek, feltételek, Kulturális és szórakozási lehetőségek.

## 3.4. AZ ALUMNI RENDSZERREL KAPCSOLATOS KÉRDÉSEK

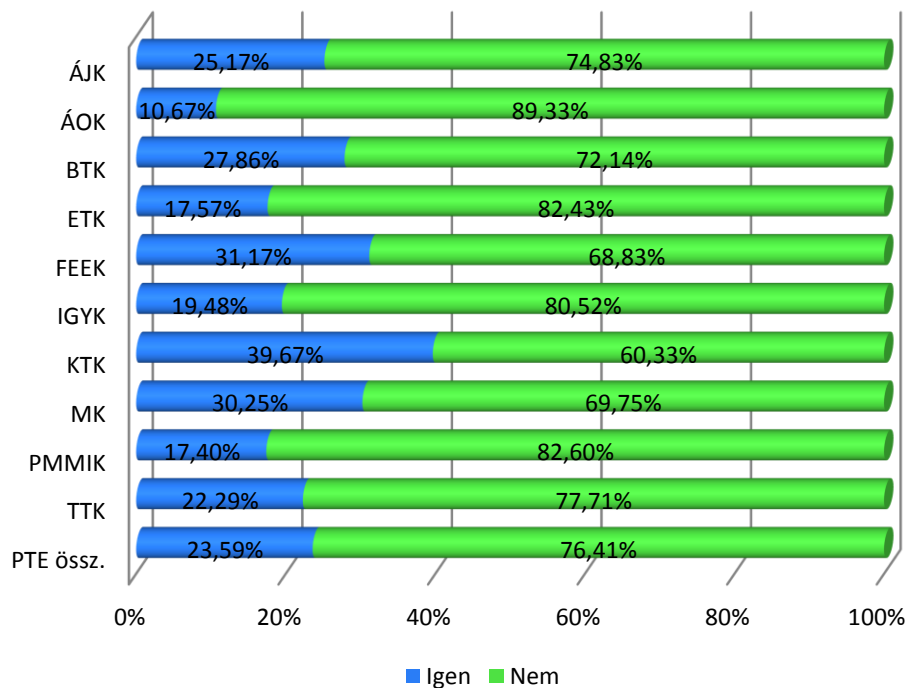
28. ábra: Az Alumni (öregdiák) és a Pécsi Diplomások körének ismertsége (kari bontás) (n=1 984)



29. ábra: A diplomaszerezés utáni UNIVPÉCS egyetemi emlékgyűrűvel kapcsolatos vásárlási hajlandóság (kari bontás) (n=1 970)



30. ábra: Az ingyenes, hallgatóként is igényelhető Alumni kedvezmény kártya ismertsége (kari bontás) (n=1 978)



#### 4. NEMZETKÖZI TAPASZTALATOK

A nemzetközi tapasztalatok témakörében a nyelvismeretre, a külföldi ösztöndíjakra, tanulmányokra és a külföldi munkavégzésre vonatkozó eredményeket mutatjuk be.

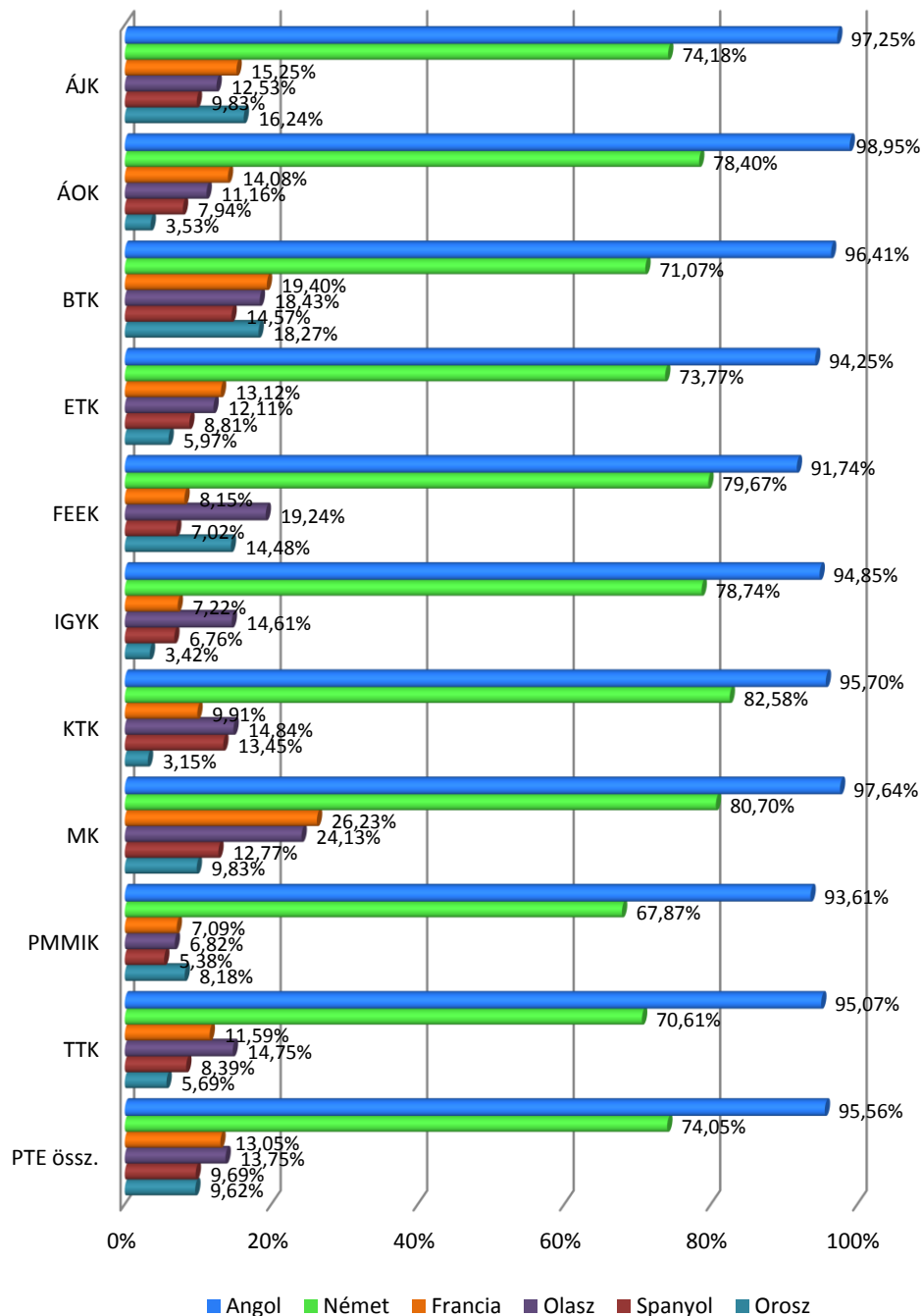
A hallgatók nyelvtudását ötfokozatú skála kérdések segítségével mértük, és a nyelvismeret szintje mellett a válaszadók az idegen nyelvet anyanyelvként is megjelölhették. Az ábrákon az öt kategóriát összevontan kezeljük és a legalább alapszintű tudást mutatjuk be. Ezek alapján a hallgatók között az angol nyelv ismerete dominál 95,56%-kal, őket követi a német nyelvet ismerők 70,61%-os aránya. A többi (francia, olasz, spanyol, orosz) felkínált idegen nyelvet ismerők aránya 14% alatt marad. (31. ábra) Nincs jelentős különbség a nemek szerinti bontásnál, a tagozat esetében viszont több eltérést is láthatunk, melyek közül említést érdemel a levelező tagozatosoknál az orosz nyelvet ismerők 24,46%-os aránya. (32. 33. ábra)

Hallgatóink 5,21%-a folytatott tanulmányai alatt külföldi tanulmányokat, közülük legmagasabb (9% feletti) arányban a BTK és a KTK hallgatói. (35. ábra) A részletesebb vizsgálat során azt látjuk, hogy a nemzetközi mobilitás jelentős részét a Tempus/Erasmus ösztöndíj (71,40%) segítette, ezen kívül nem elhanyagolható részt jelent a saját és családi finanszírozás (23,48%). (35. ábra) A külföldi tanulmányok célországai közül első három helyen Németország, Bulgária és Csehország szerepel (10% feletti eredménnyel). (22. táblázat)

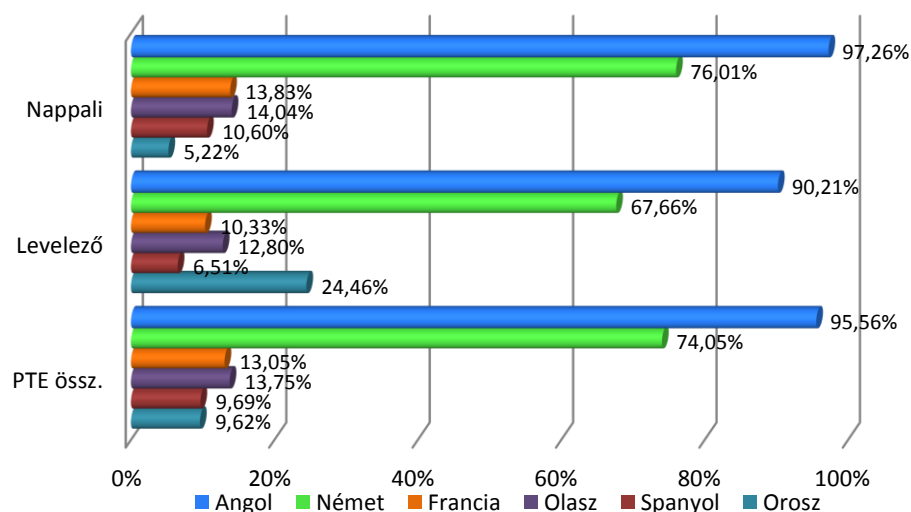
A válaszadók 11,31%-a dolgozott már hosszabb-rövidebb ideig külföldön. (36. ábra) A végzettség megszerzése után a hallgatók több mint egyharmada tervez külföldi munkavállalást és hasonló arányban találjuk a még nem döntöttek, illetve a biztos nemet válaszolók csoportját. Kari bontás szerint a szakmai specialitások miatt is jelentős különbségeket találunk, míg az ÁJK hallgatóinak több mint fele biztos nemmel válaszolt, addig az ÁOK hallgatóinál mindössze 17,68% az ő arányuk. (37. ábra)

4.1. NYELVISMERET

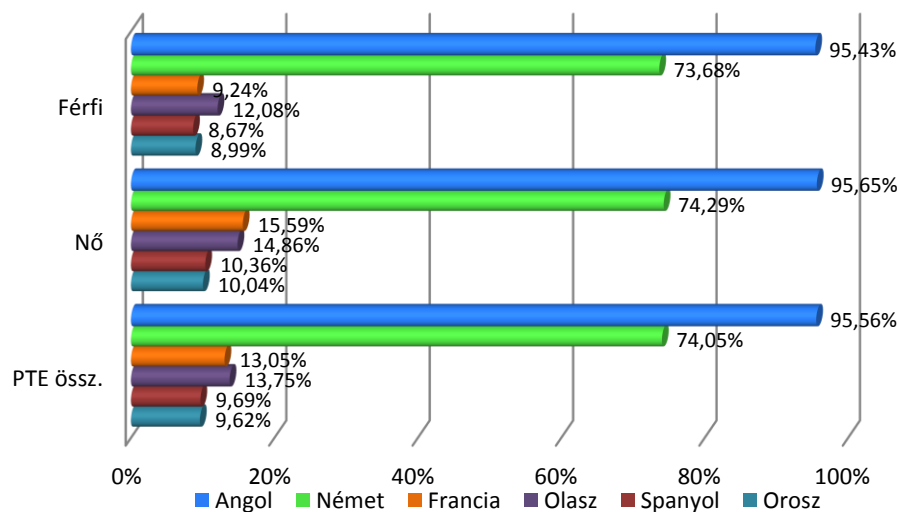
31. ábra: Az egyes nyelveket legalább alapszinten ismerők aránya (kari bontás) (n<sub>Angol</sub>=1 978, n<sub>Német</sub>=1 940, n<sub>Francia</sub>=1 858, n<sub>Olasz</sub>=1 865, n<sub>Spanyol</sub>=1 855, n<sub>Orosz</sub>=1 848)



32. Az egyes nyelveket legalább alapszinten ismerők aránya (tagozat szerint)  
 (n<sub>Angol</sub>=1 978, n<sub>Német</sub>=1 940, n<sub>Francia</sub>=1 858, n<sub>Olasz</sub>=1 865, n<sub>Spanyol</sub>=1 855, n<sub>Orosz</sub>=1 848)

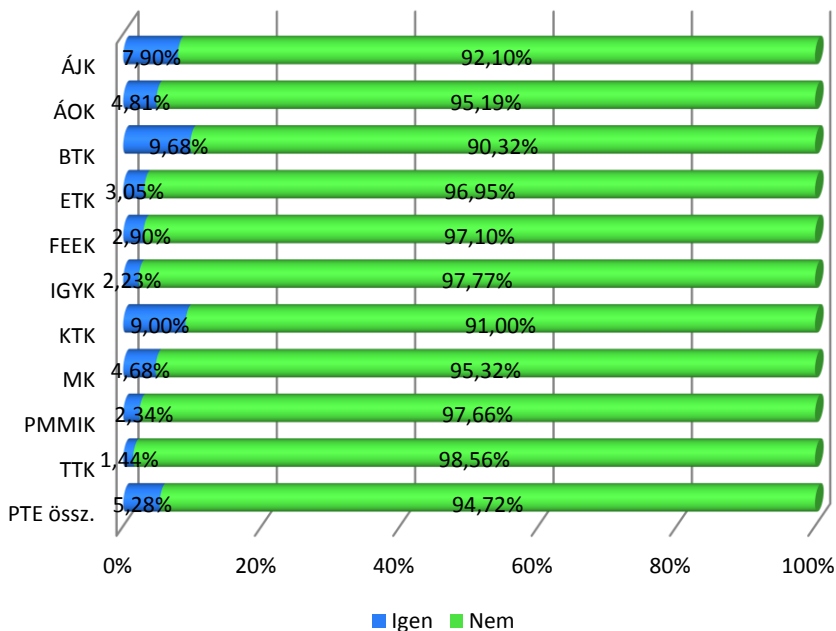


33. ábra: Az egyes nyelveket legalább alapszinten ismerők aránya (nemek szerint)  
 (%) (n<sub>Angol</sub>=1 978, n<sub>Német</sub>=1 940, n<sub>Francia</sub>=1 858, n<sub>Olasz</sub>=1 865, n<sub>Spanyol</sub>=1 855, n<sub>Orosz</sub>=1 848)

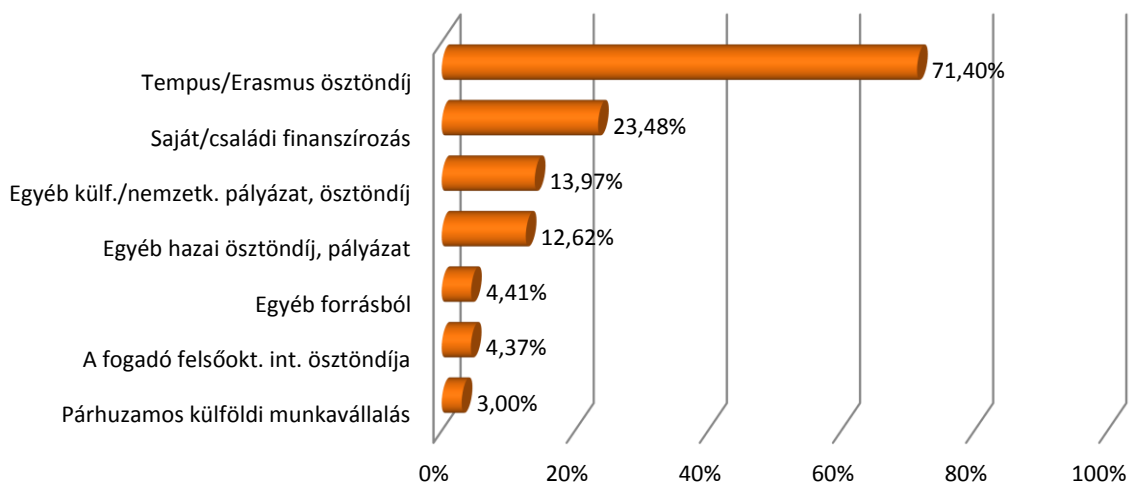


4.2. KÜLFÖLDI TANULMÁNYOK

34. ábra: A hallgatók a kérdőív alapjául szolgáló felsőfokú tanulmányaik alatt, a végzettség megszerzése előtt tanultak-e hosszabb-rövidebb ideig külföldön? (kari bontás) (n=1 979)



35. ábra: A külföldi tanulmányok finanszírozási forrásai – A külföldi tanulmányokat folytatók körében (az egyes források említési gyakorisága szerint csökkenő sorrendben) (n=104)



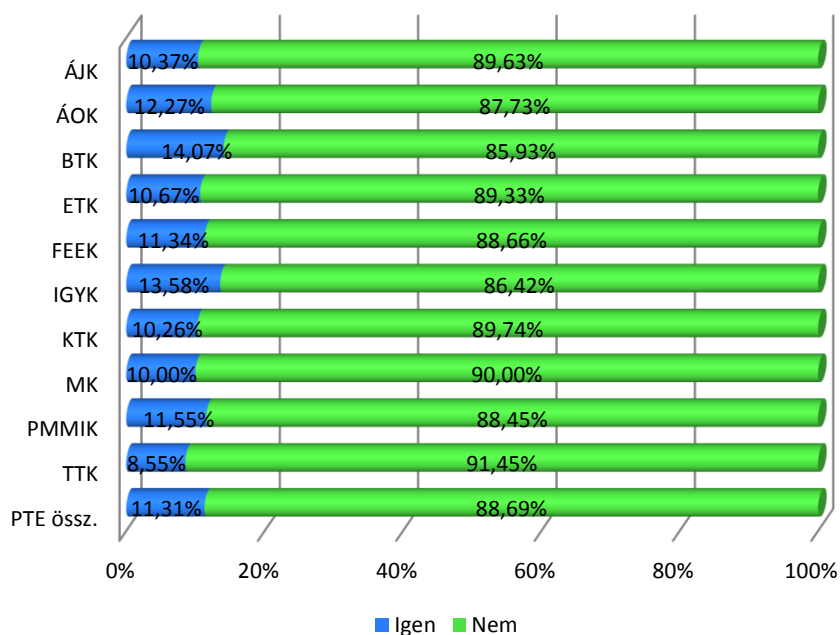


22. táblázat: A nemzetközi tanulmányok leggyakoribb célországai (említések száma a legtöbb hallgatót fogadó országok körében)

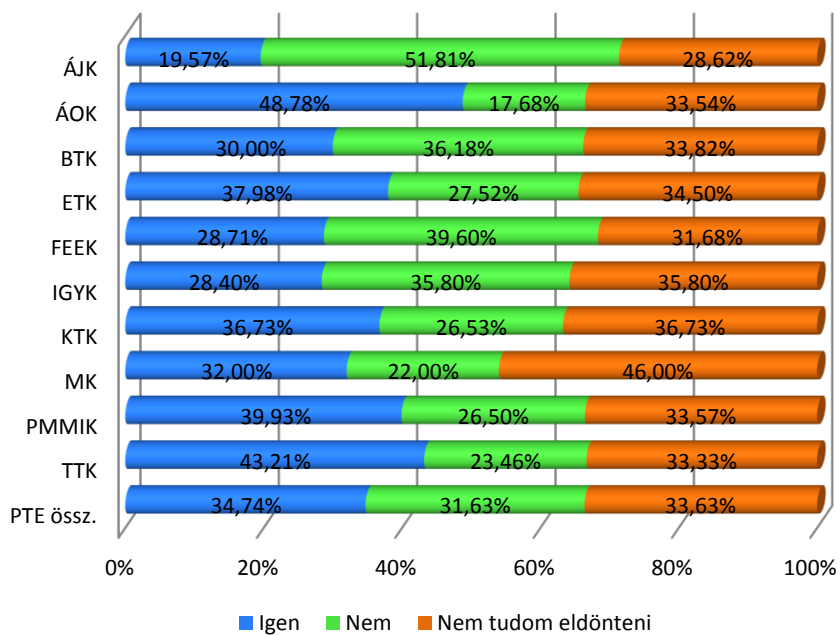
Célország	n	Arány
Németország	20	11,76%
Bulgária	17	10,00%
Csehország	17	10,00%
Dánia	12	7,06%
Ausztria	11	6,47%
Franciaország	11	6,47%
Spanyolország	9	5,29%
Japán	7	4,12%
Finnország	6	3,53%
Hollandia	6	3,53%
Nagy-Britannia	6	3,53%
Egyéb	34	20,00%

### 4.3. KÜLFÖLDI MUNKAVÉGZÉS

36. ábra: Dolgozott-e hosszabb-rövidebb ideig külföldön? (kari bontás) (n=1 954)



37. ábra: Tervez-e külföldi munkavállalást? (kari bontás) (n=1 992)



## 5. KOMPETENCIÁK ÉS KARRIERTERVEK

A hallgatók sikeres elhelyezkedéséhez szükség lesz majd megfelelő kompetenciákkal rendelkezniük. Ezek felméréséhez a pályakövetési kutatásban is vizsgált 16 elemet (23. táblázat) értékeltünk 1-5-ös skálán. A kapott hallgatói eredményeket összehasonlítjuk a végzettek szerint a munkavégzéshez szükséges kompetenciák szintjével. A legmagasabb átlagokat az önállóság (4,30), a nagy munkabírás (4,25) és az íráskészség (4,21) kompetenciáknál láthatjuk. (40. ábra) Az eredményeket bemutatjuk kar, tagozat és nemek szerinti bontásban is. Nem szignifikáns tagozat szerint az íráskészség, a jó prezentációs készség, a konfliktuskezelési készség és a vállalkozó szellem, nemek szerint pedig az elméleti szaktudás, az idegen nyelvi tudás, a képesség az újításra, a jó prezentációs készség, a konfliktuskezelési képesség, az elemzés és rendszerezés képessége, továbbá a vállalkozó szellem. (38. és 39. ábra)

A munkavállalással kapcsolatos válaszok alapján láthatjuk, hogy a hallgatók 38,61%-a dolgozik (766 fő), és közülük 60,84% főfoglalkozású dolgozó – jelentős kari eltérésekkel. (41., 42. ábra) Az ÁOK hallgatói legbiztosabbak abban, hogy majd a végzést követően szakmai munkát végezhetnek, az MK hallgatóinál legmagasabb azok aránya, akik biztosak abban, hogy nem kapnak megfelelő szakmai munkát, illetve nem is akarnak ezen a területen elhelyezkedni (ugyanakkor azt figyelembe kell venni, hogy alacsony az MK válaszadók száma). (25. táblázat)

A hallgatók diplomaszerezési céljai között első helyeken a szakmai, intellektuális fejlődés (48,22%) és a magas jövedelem lehetősége (44,80%) szerepelnek. (26. táblázat) A tervezett munkahely típusára vonatkozóan megoszlanak az igények a közszféra, a multinacionális cég és a közepes, kis és nagyvállalatok irányába, de az egyéb kategórián kívül a legalacsonyabb a családi vagy saját vállalkozást tervezők aránya (8,59%). (27. táblázat)

Az egyetem által kínált elhelyezkedést segítő szolgáltatásokat a megkérdezettek közül kevesen vették igénybe. Legtöbben (12,33%) az oktatóik segítségét kérték, de a karriertervezés, állásközvetítés- és börze nem érte el még az 1%-ot sem. A végzős hallgatók karrier témában (főleg a személyes tanácsadások területén) elsősorban kari támogatást várnának, az egyetemi központtól az állásbörze és állásközvetítés területén fogadnák szívesebben a segítséget. (28. táblázat)

A hallgatók becslése szerint az 1-3 év múlva elérhető havi nettó átlagkeresetük 145.580 Ft. Az IGYK, az ETK és a BTK hallgatói 125 ezer forint alatti fizetésre számítanak. A hallgatók várakozásánál azonban lényegesen kedvezőbben alakul a végzettek fizetése: a 2014-es DPR pályakövetési vizsgálat szerint az 1, 3 és 5 éve végzett diplomásaink nettó átlagfizetése 180.220 Ft. Ugyanakkor ennél magasabb összeg jelentene a hallgatók számára elégedettséget. A becslőt, a valós és az elvárt összeg összehasonlítását a 31. táblázatban mutatjuk be.

## 5.1. KOMPETENCIÁK VIZSGÁLATA

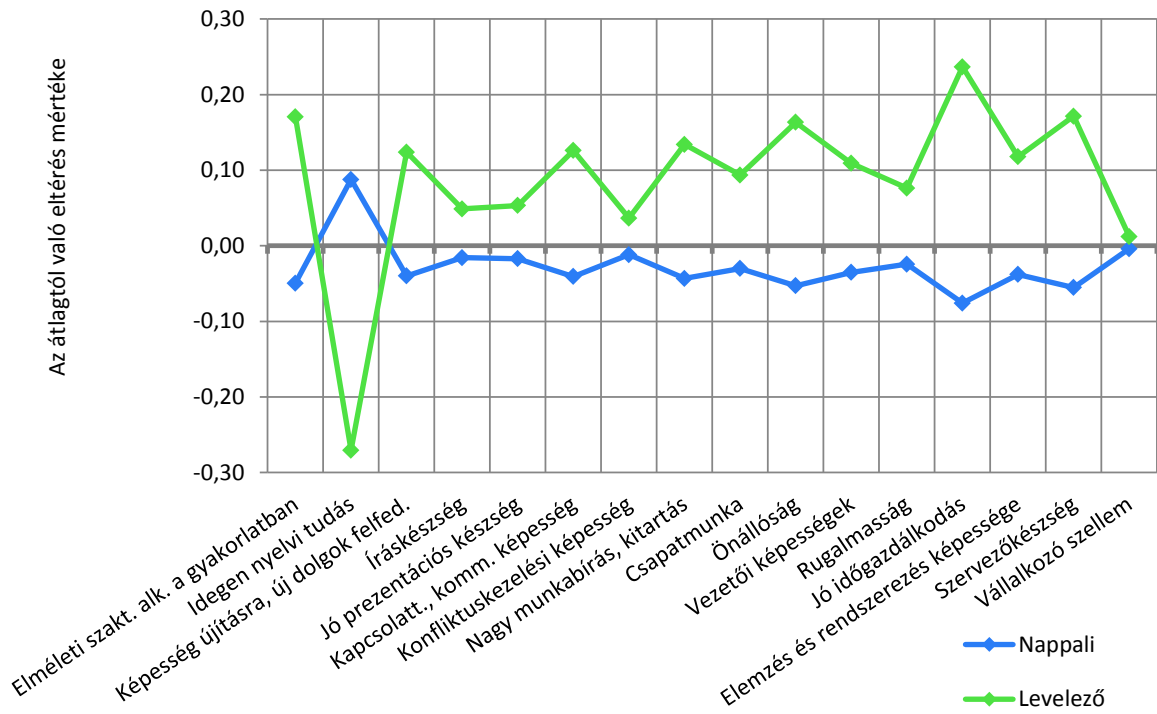
23. táblázat: A hallgatók kompetenciáinak meglévő szintje (átlag szerint csökkenő sorrendben)

A vizsgált tényezők	n	Átlag	Medián	Módusz	Szórás
Önállóság	1983	<b>4,30</b>	4	5	0,76
Nagy munkabírási, kitartás	1984	<b>4,25</b>	4	5	0,81
Íráskészség	1976	<b>4,21</b>	4	5	0,83
Rugalmasság	1980	<b>4,17</b>	4	4	0,77
Csapatmunka	1984	<b>4,10</b>	4	4	0,87
Képesség újításra, új dolgok felfed.	1980	<b>4,03</b>	4	4	0,81
Szervezőkészség	1977	<b>4,03</b>	4	4	0,88
Kapcsolatt., komm. képesség	1983	<b>4,02</b>	4	4	0,92
Elemzés és rendszerezés képessége	1984	<b>3,96</b>	4	4	0,85
Konfliktuskezelési képesség	1984	<b>3,89</b>	4	4	0,87
Vállalkozó szellem	1982	<b>3,79</b>	4	4	0,95
Jó prezentációs készség	1981	<b>3,76</b>	4	4	0,94
Vezetői képességek	1980	<b>3,68</b>	4	4	0,99
Elméleti szakt. alk. a gyakorlatban	1772	<b>3,56</b>	4	4	0,85
Jó időgazdálkodás	1981	<b>3,49</b>	4	4	1,07
Idegen nyelvi tudás	1980	<b>3,40</b>	3	3	1,02

24. táblázat: A hallgatók kompetenciáinak meglévő szintje (átlag szerint csökkenő sorrendben)  
(kari bontás)

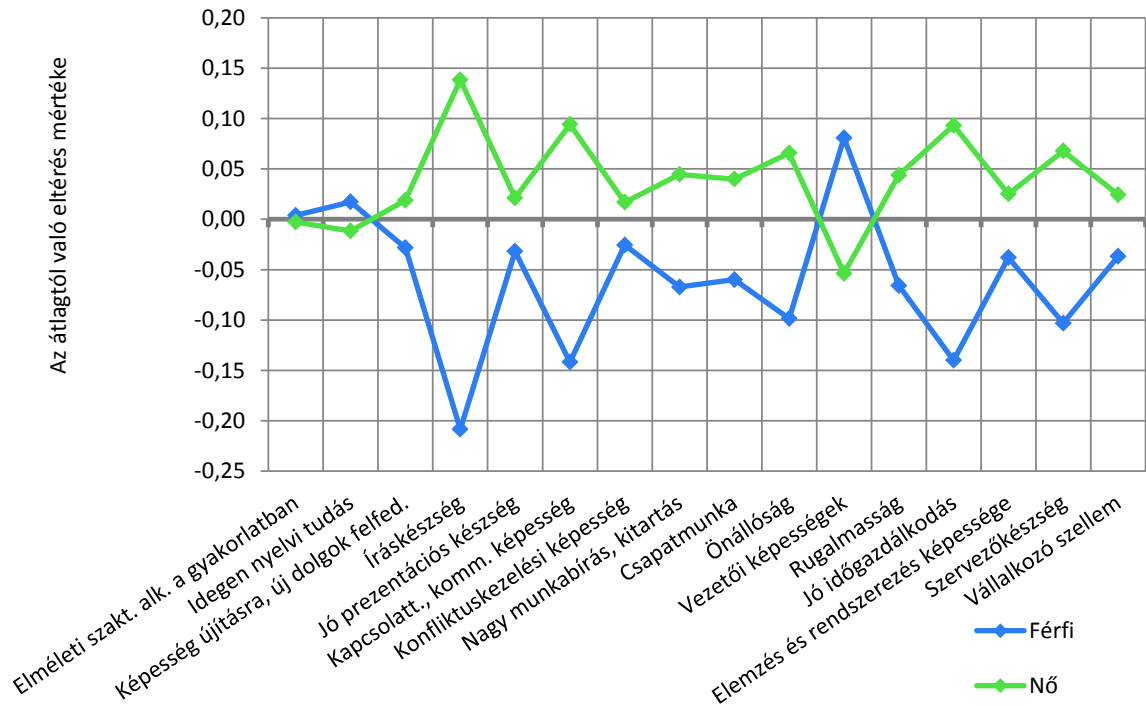
Vizsgált tényezők	ÁJK	ÁOK	BTK	ETK	FEEK	IGYK	KTK	MK	PMMIK	TTK	Átlag
Elméleti szakt. alk. a gyakorlatban	3,64	3,47	3,49	3,65	3,66	3,69	3,57	3,94	3,51	3,41	<b>3,56</b>
Idegen nyelvi tudás	3,48	3,56	3,62	3,19	3,25	3,37	3,63	3,61	3,17	3,23	<b>3,40</b>
Képesség újításra, új dolgok felfed.	4,17	3,90	4,16	4,03	4,10	3,99	3,99	4,41	3,89	3,84	<b>4,03</b>
Íráskészség	4,36	4,23	4,30	4,31	4,32	4,19	4,23	4,02	3,97	4,03	<b>4,21</b>
Jó prezentációs készség	3,90	3,67	3,82	3,84	3,95	3,85	3,71	3,60	3,54	3,72	<b>3,76</b>
Kapcsolatt., komm. képesség	4,17	3,94	4,06	4,18	4,26	4,18	3,96	3,79	3,74	3,92	<b>4,02</b>
Konfliktuskezelési képesség	4,01	3,89	3,91	3,97	3,74	3,91	3,87	3,68	3,82	3,85	<b>3,89</b>
Nagy munkabírási, kitartás	4,40	4,31	4,17	4,25	4,30	4,31	4,31	4,47	4,23	4,06	<b>4,25</b>
Csapatmunka	4,09	4,24	3,94	4,21	4,19	4,37	4,15	4,05	4,02	4,07	<b>4,10</b>
Önállóság	4,47	4,27	4,40	4,36	4,30	4,22	4,27	4,48	4,15	4,12	<b>4,30</b>
Vezetői képességek	3,95	3,49	3,60	3,70	3,60	3,64	3,81	3,50	3,64	3,66	<b>3,68</b>
Rugalmasság	4,22	4,05	4,19	4,25	4,20	4,28	4,12	4,32	4,09	4,10	<b>4,17</b>
Jó időgazdálkodás	3,68	3,32	3,48	3,60	3,55	3,43	3,54	3,76	3,31	3,41	<b>3,49</b>
Elemzés és rendszerezés képessége	4,16	4,06	3,97	3,90	3,84	3,76	3,97	4,02	3,85	3,90	<b>3,96</b>
Szervezőkészség	4,26	3,83	4,03	4,05	4,09	3,89	4,16	4,02	3,93	3,88	<b>4,03</b>
Vállalkozó szellem	3,97	3,76	3,79	3,88	3,67	3,66	3,64	4,05	3,74	3,76	<b>3,79</b>

38. ábra: A hallgatók kompetenciáinak meglévő szintje (tagozat szerint)



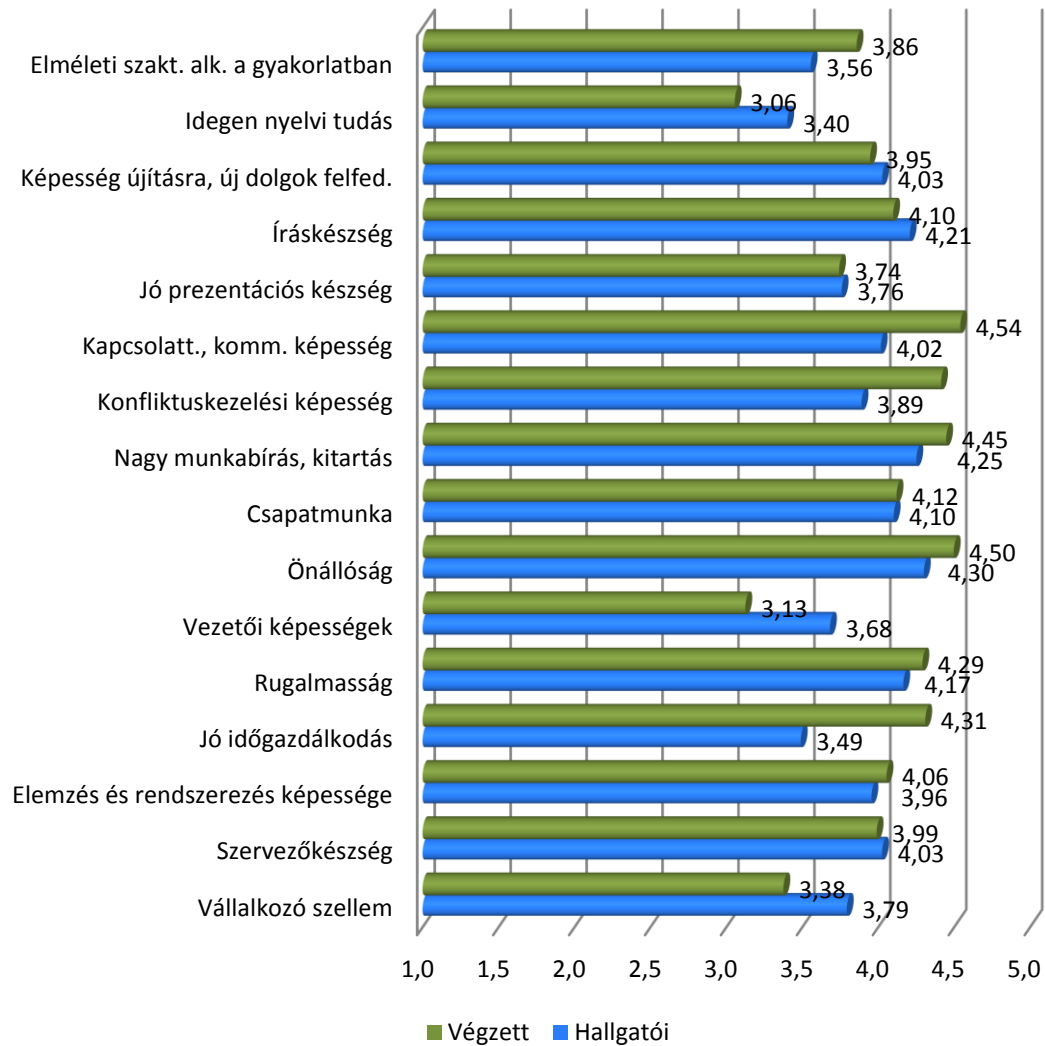
Nem szignifikáns az Íráskészség, Jó prezentációs készség, Konfliktuskezelési képesség és a Vállalkozó szellem.

39. ábra: A hallgatók kompetenciáinak meglévő szintje (nemek szerint)



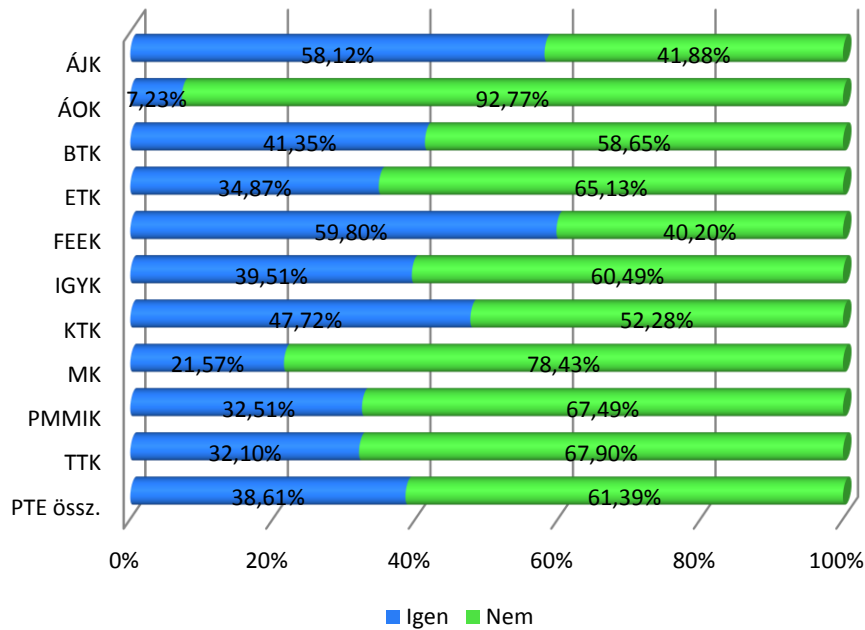
Nem szignifikáns az Elméleti szaktudás alkalmazása a gyakorlatban, Idegen nyelvi tudás, Képesség újításra, új dolgok felfedezésére, Jó prezentációs készség, Konfliktuskezelési képesség, Vállalkozó szellem.

40. ábra: A végzettek szerint a munkavégzéshez szükséges és a jelenlegi hallgatóknál meglévő kompetenciák mértékei

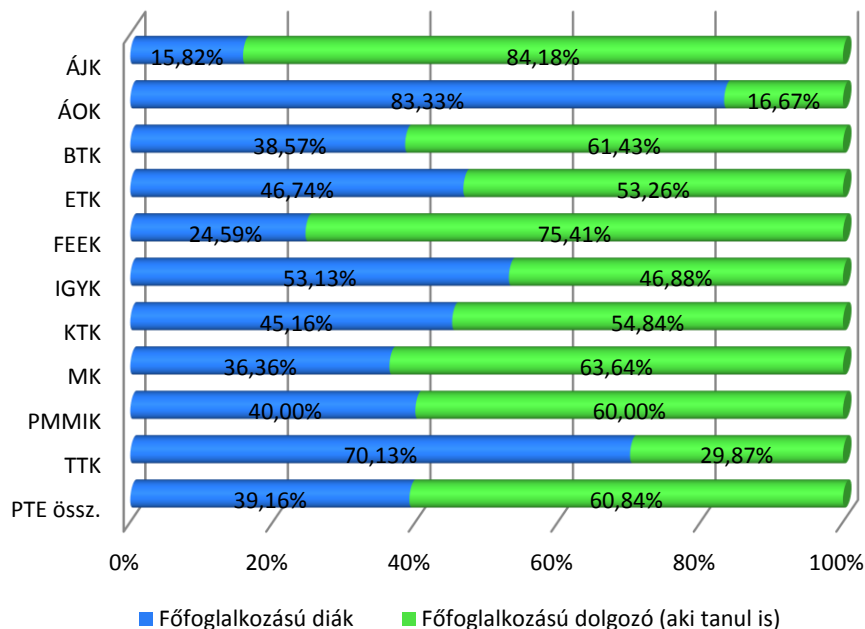


## 5.2. MUNKA- ÉS KARRIERTERVEK

41. ábra: A hallgatók jelenlegi munkavállalási helyzete (kari bontás) (n=2 002)



42. ábra: A munkát vállalók fő státusza (kari bontás) (n=766)



25. táblázat: A szakterületen való elhelyezkedéssel kapcsolatos elhelyezkedés megítélése (kari bontás)

Kar/Szakterületen való elhelyezkedés	n	Biztosan sikerül	Valószínűleg sikerül	Nem tartom valószínűnek	Biztosan nem sikerül	Nem szeretnék a szakter.-en elhely.
ÁJK	271	41,70%	51,29%	3,69%	0,37%	2,95%
ÁOK	164	83,54%	16,46%	0,00%	0,00%	0,00%
BTK	341	15,84%	52,79%	22,29%	4,40%	4,69%
ETK	259	28,96%	59,07%	10,42%	0,00%	1,54%
FEEK	101	18,81%	53,47%	18,81%	3,96%	4,95%
IGYK	78	17,95%	64,10%	15,38%	1,28%	1,28%
KTK	195	32,31%	61,03%	5,13%	0,00%	1,54%
MK	49	32,65%	36,73%	12,24%	10,20%	8,16%
PMMIK	281	27,40%	61,92%	9,25%	0,71%	0,71%
TTK	243	22,22%	53,50%	21,40%	0,82%	2,06%
PTE össz.	1 982	31,38%	52,67%	12,01%	1,51%	2,42%

26. táblázat: A diplomaszerzés célja (említések száma szerint csökkenő sorrendben)

A diplomaszerzés célja	n	Arány
Szakmai, intellektuális fejlődés	965	48,22%
Magas jövedelem	896	44,80%
Munkanélküliség elkerülése	579	28,95%
Társadalmi megbecsülés	503	25,14%
Vezetői pozíció, karrier	379	18,93%
Kötetlenebb életmód	348	17,37%
Külföldi munkavállalás	167	8,37%

27. táblázat: A diplomaszerzés után preferált munkahely típusa (említések száma szerint csökkenő sorrendben)

Diploma után munkahely típusa	n	Arány
Közférta	294	14,69%
Multinacionális cég	253	12,65%
Közép- vagy kisvállalat	230	11,50%
Nagyvállalat (állami tulajdonú)	180	9,01%
Családi vagy saját vállalkozás	172	8,59%
Egyéb	98	4,88%



28. táblázat: A hallgatók által igényelt és igényelendő szolgáltatások megoszlása, valamint az igényelt szolgáltatás helyszíne

Egyetem általi szolgáltatás az elhelyezkedéshez	Igénybe vette		Igényelné			
	Gyakoriság	Arány	Gyakoriság	Arány	Ebből: Karon	Ebből: Központban
Egyéni karriertervezés	15	0,73%	491	24,56%	82,47%	17,53%
Állásközvetítés	19	0,95%	540	26,97%	68,66%	31,34%
Állásbörze	92	4,59%	542	27,08%	63,81%	36,19%
Álláskeresési tanácsadás	17	0,83%	507	25,35%	68,98%	31,02%
Pályaorientációs és pályakorrekciós tanácsadás	33	1,67%	496	24,79%	74,38%	25,62%
Céges előadás	76	3,82%	494	24,68%	73,18%	26,82%
Karrierkurzus	26	1,29%	477	23,86%	76,31%	23,69%
Oktatói segítség	247	12,33%	n. a.	n. a.	n. a.	n. a.
Szakmai gyakorlati program	106	5,31%	553	27,66%	85,37%	14,63%
Egyéb	12	0,58%	159	7,94%	63,32%	36,68%

29. táblázat: A hallgatók becslése a szakon végzést követő 1-3 évvel elérhető havi nettó átlagkereset nagyságáról (nettó eFt) (kari bontás)

Kar/Becsült átlagkereset	<i>n</i>	Átlag	Medián	Módusz	Szórás
ÁJK	265	161,30	150	150	53,17
ÁOK	162	149,24	130	120	55,20
BTK	332	124,90	120	100	36,16
ETK	256	118,82	110	100	35,64
FEEK	101	144,44	130	150	60,66
IGYK	79	117,63	110	120	35,84
KTK	191	176,05	160	150	58,87
MK	41	145,37	120	120	105,05
PMMIK	277	169,92	150	150	60,06
TTK	237	142,40	120	120	50,33
PTE össz.	1 942	145,85	130	150	55,38

30. táblázat: A hallgatók által közölt, a végzést követően elégedettséget jelentő havi nettó átlagkeresetek (nettó eFt) (kari bontás)

Kar/Elégedettséget okozó átlagkereset	<i>n</i>	Átlag	Medián	Módusz	Szórás
ÁJK	265	<b>202,38</b>	200	200	74,35
ÁOK	162	<b>246,21</b>	220	200	91,02
BTK	334	<b>161,63</b>	150	150	50,44
ETK	256	<b>163,46</b>	150	150	50,64
FEEK	100	<b>169,72</b>	150	120	58,67
IGYK	79	<b>142,15</b>	120	120	46,41
KTK	191	<b>193,29</b>	180	150	74,63
MK	44	<b>257,83</b>	160	180	269,24
PMMIK	279	<b>184,32</b>	180	150	64,46
TTK	237	<b>170,00</b>	150	150	62,76
<b>PTE össz.</b>	<b>1 949</b>	<b>183,64</b>	<b>160</b>	<b>150</b>	<b>80,29</b>

31. táblázat: A hallgatók által becsült, a Magyarországon dolgozó végzettek tényleges és a hallgatók elvart keresetének összefüggése (nettó eFt) (kari bontás) ( $n_{\text{Becsült}}=1\ 942$ ,  $n_{\text{Tényleges}}=1\ 379$ ,  $n_{\text{Elvart}}=1\ 949$ )

Kar/Becsült, tényleges, elvart átlagkereset	Becsült	Tényleges	Elvart
ÁJK	161,30	181,03	202,38
ÁOK	149,24	279,18	246,21
BTK	124,90	157,08	161,63
ETK	118,82	162,73	163,46
FEEK	144,44	169,93	169,72
IGYK	117,63	120,84	142,15
KTK	176,05	223,07	193,29
MK	145,37	148,97	257,83
PMMIK	169,92	194,94	184,32
TTK	142,40	200,20	170,00
<b>PTE össz.</b>	<b>145,85</b>	<b>180,22</b>	<b>183,64</b>

## 6. A HALLGATÓI MOTIVÁCIÓS VIZSGÁLAT EREDMÉNYEINEK FELHASZNÁLÁSI LEHETŐSÉGEI

DPR hallgatói motivációs vizsgálatot ebben a formában 2012-ben végeztünk utoljára, 2013-ban az Eurostudent kutatásba építettünk be néhány hasonló kérdést. Az eredmények segítségével választ kapunk arra vonatkozóan, hogy hallgatóink hogyan értékelik egyetemünket, képzéseink színvonalát, szolgáltatásainkat, milyen elvárásokkal, munkaerő-piaci, továbbtanulási motivációkkal rendelkeznek és feltérképeztük a munkaerő-piaci elképzelésüket, elhelyezkedési terveiket.

A kérdőívek feldolgozása során kapott eredmények és adatok elemzése segíti a leendő és a jelenlegi hallgatók, továbbá a szülők döntését és információval szolgál a középiskolai tanárok, a munkaerő-piaci szereplők, valamint az egyetemi polgárok, a vezetők, az oktatók és a kutatók számára.

### A 2014-es kutatás főbb eredményei:

1. A korábbi évekhez képest 2013-tól a megkérdezettek köre új csoportokkal (felsőoktatási szakképzésben, szakirányú továbbképzésben résztvevő hallgatókkal) bővült, alacsonyabb a válaszadási hajlandóság, de a súlyozás révén biztosítani tudtuk a megfelelő reprezentativitást.
2. A hallgatók legmagasabb arányban (53,36%) Baranya, Tolna és Somogy megyéből jelentkeztek a PTE-re, a budapestiek aránya 4,83%.
3. A válaszadók 11,51%-a végez tanulmányai mellett további képzést, korábbi felsőfokú végzettséggel 26,43% rendelkezik (közülük 56,36% PTE-s). A tanulmányok folytatását legtöbben MA/MSc képzésben tervezik, 36,23% a PTE-n, 12,59% más intézményben.
4. A PTE hallgatók 7,07%-a vesz részt valamilyen tehetséggondozási programban.
5. Hallgatóink 95,09%-a ajánlaná az egyetemet barátainak, ismerőseinek, a saját kart 87,42%, míg azt a szakot, amelyen tanul 81,16%.
6. A válaszadók 78,76%-a most is ugyanazt a szakot választaná, melyen jelenleg tanul.
7. A hallgatók az intézmény megítélésénél legfontosabb szempontnak az oktatók szakmai tudását, illetve az oktatás színvonalát (4,82) tartják. Az elégedettségi értékek legtöbb szempont esetében elmaradnak a fontossági értékektől. Az egyéb szolgáltatásokkal kapcsolatban legmagasabb elégedettséget a könyvtári szolgáltatásoknál találjuk, a nyelvtanfolyamok és az ösztöndíjak elosztása pedig a közepes mértéket sem éri el.
8. A hallgatók körében az angol nyelv ismerete dominál 95,56%-kal, ezt követi a német nyelvet ismerők 70,61%-os aránya.
9. Hallgatóink 5,21%-a folytatott tanulmányai alatt külföldi tanulmányokat és 11,31%-a dolgozott már hosszabb-rövidebb ideig külföldön.
10. A végzettség megszerzése után a hallgatók több mint egyharmada tervez külföldi munkavállalást
11. A hallgatók 38,61%-a dolgozik és közülük 60,84% főfoglalkozású dolgozó – jelentős kari eltérésekkel.
12. A diplomaszerezés célja a hallgatók között elsősorban a szakmai, intellektuális fejlődés (48,22%) és a magas jövedelem lehetősége (44,80%).
13. Az egyetem által kínált elhelyezkedést segítő szolgáltatásokat kevesen vették igénybe. A végzős hallgatók karrier témában (főleg a személyes tanácsadások területén) elsősorban

kari támogatást várnának, az egyetemi központtól az állásbörze és állasközvetítés területén fogadnák szívesebben a segítséget.

14. A hallgatók becslése szerint az 1-3 év múlva elérhető havi nettó átlagkeresetük 145.580 Ft. A DPR pályakövetési vizsgálat szerint azonban a hallgatók várakozásánál lényegesen kedvezőbben alakul a végzetek fizetése (a 2014-es felmérés adatai szerint 181.030 Ft).
15. A válaszadók átlagosan 183.640 Ft-tal lennének elégedettek szakterületükön pályakezdőként.

### **A hallgatói motivációs vizsgálat eredményeinek felhasználása**

A DPR kutatási eredmények ismeretében a tavalyi évben a hallgatói igényekre és a végzett hallgatói ajánlásokra reagálva készítettük el a PTE KARRIERPIRAMIS-t, melynek segítségével a karrierépítéshez ajánlott programokat 5 lépésben jelenítettük meg. Célunk a hallgatók elégedettségének, lojalitásának növelése, a hallgatók elhelyezkedésének segítése és végzett hallgatóink további támogatása volt. A 2013/14-es és a 2014/15-ös tanév őszi féléveiben az Alumni Akadémia keretén belül campus kredittel elindítottuk a Karrier-coaching kurzust, melynek célja, hogy a résztvevők a coaching eszközeinek támogatásával megfelelő önismeretre tegyenek szert, megtanuljanak igényes célokat kitűzni, hatékonyan tervezni, megalapozott döntéseket hozni és megtalálni a számukra leginkább megfelelő életpályát.

Az idei évben a DPR eredmények hasznosítását további két területen tervezzük bővíteni:

1. Az oktatók munkáját szeretnénk segíteni olyan oktatói csomag összeállításával, amelyek használatával:
  - egyrészt az oktatók be tudják mutatni a hallgatóknak a kutatási eredményeket, valamint információt tudnak közvetíteni a várható munkaerő-piaci lehetőségekről, elvárásokról;
  - másrészt az oktatók be tudják építeni ezeket az új információkat saját munkájukba, akár a tananyagfejlesztésbe.
2. A végzős hallgatókat szeretnénk tájékoztatni elektronikus úton (e-mail, weboldal) az álláskereséshez szükséges és hasznos információkkal (milyen fizetésre számíthatnak, mit várnak el a munkáltatók, az állásinterjún milyen kérdésekre számíthatnak, stb.)

#### *Munkaerő-piaci munkacsoport*

A TÁMOP 4.1.1.C-12/1/KONV-2012-0019 Intézményi szolgáltatások fejlesztése a Pécsi Tudományegyetemen című pályázat a DPR kiterjesztése mellett lehetőséget nyújt a munkáltatói oldal megismerésére is.

A pályázat támogatásával létrehozott munkaerő-piaci munkacsoport kidolgozta a munkaerő-piaci modellt és módszertant, továbbá elindította a munkaerő-piaci vizsgálatokat (piaci környezet vizsgálata, prognóziskészítés, mélyinterjúk a munkaerő-piaci szereplőkkel, intézményi kereslet-kínálati elemzés, elégedettségmérés). Ezenkívül a program keretében feltárjuk a regionális-térségi munkaerő-piaci előrejelzéseket, preferenciákat és igényeket. A munkáltatók megkérdezésének eredményei segítségével tájékoztatást tudunk nyújtani az intézmények és az egyének számára a gyorsan változó munkaerő-piaci igényekről, követelményekről.

## 7. MELLÉKLETEK

## 1. MELLÉKLET: AZ ALAPSOKASÁG, A MINTA, A BEÉRKEZETT VÁLASZOK SZÁMA, VALAMINT AZ ALKALMAZOTT SÚLYOK A KAR, A TAGOZAT ÉS A NEM SZERINT

Tagozat, nem/Karok	ÁJK			ÁOK			BTK			ETK			FEEK			IGYK			KTK			MK			PMMIK			TTK		
	LÉTSZÁM (FŐ)	MINTA	KÉRDŐÍV (DB)	LÉTSZÁM (FŐ)	MINTA	KÉRDŐÍV (DB)	LÉTSZÁM (FŐ)	MINTA	KÉRDŐÍV (DB)	LÉTSZÁM (FŐ)	MINTA	KÉRDŐÍV (DB)	LÉTSZÁM (FŐ)	MINTA	KÉRDŐÍV (DB)	LÉTSZÁM (FŐ)	MINTA	KÉRDŐÍV (DB)	LÉTSZÁM (FŐ)	MINTA	KÉRDŐÍV (DB)	LÉTSZÁM (FŐ)	MINTA	KÉRDŐÍV (DB)	LÉTSZÁM (FŐ)	MINTA	KÉRDŐÍV (DB)			
<b>Hallgatók</b>																														
nappali nő	627	73,91	111	866	102,08	176	1499	176,69	179	1592	187,65	253	344	40,55	48	379	44,67	50	640	75,44	122	234	27,58	23	443	52,22	60	866	102,08	117
<b>SÚLYOK:</b>	<b>0,67</b>			<b>0,58</b>			<b>0,99</b>			<b>0,74</b>			<b>0,84</b>			<b>0,89</b>			<b>0,62</b>			<b>1,20</b>			<b>0,87</b>			<b>0,87</b>		
nappali férfi	345	40,67	34	545	64,24	83	636	74,97	36	225	26,52	29	157	18,51	12	96	11,32	5	593	69,90	56	167	19,68	5	1468	173,04	112	1094	128,95	97
<b>SÚLYOK:</b>	<b>1,20</b>			<b>0,77</b>			<b>2,08</b>			<b>0,91</b>			<b>1,54</b>			<b>2,26</b>			<b>1,25</b>			<b>3,94</b>			<b>1,54</b>			<b>1,33</b>		
levelező nő	946	111,51	91	5	0,59	0	567	66,83	45	321	37,84	42	246	29,00	24	176	20,75	13	252	29,70	37	30	3,54	3	101	11,91	14	45	5,30	5
<b>SÚLYOK:</b>	<b>1,23</b>			<b>0,00</b>			<b>1,49</b>			<b>0,90</b>			<b>1,21</b>			<b>1,60</b>			<b>0,80</b>			<b>1,18</b>			<b>0,85</b>			<b>1,06</b>		
levelező férfi	428	50,45	41	0	0,00	0	197	23,22	14	75	8,84	6	114	13,44	9	35	4,13	2	179	21,10	18	2	0,24	0	387	45,62	26	54	6,37	3
<b>SÚLYOK:</b>	<b>1,23</b>			<b>0,00</b>			<b>1,66</b>			<b>1,47</b>			<b>1,49</b>			<b>2,06</b>			<b>1,17</b>			<b>0,00</b>			<b>1,75</b>			<b>2,12</b>		

## 2. MELLÉKLET: A MINTAVÉTEL MÓDSZERTANÁNAK STATISZTIKAI BEMUTATÁSA

Vizsgálni kell a minta reprezentativitását, ehhez meg kell határozni, hogy mi a cél, mi az elvárás, az alapsokaság mely ismérvei szerint szeretnénk viszont látni a teljes populációt jellemző megoszlásokat a mintasokaságban. A kiválasztott ismérvek:

- kar (ÁJK, ÁOK, BTK, FEEK, ETK, IGYK, KTK, MK, PMMIK, TTK),
- nem (férfi, nő),
- képzési forma (nappali, levelező).

A minta e szempontok szerinti arányait vizsgáltuk meg az alapsokaságot jellemző megoszlásokhoz képest. Természetesen tökéletes egyezés nem volt, ezért minden megfigyeléshez (válaszadóhoz) az alapsokasági arányokat biztosító korrekciós szorzószámot rendeltünk hozzá. Ezzel biztosítottuk a fenti ismérvek szempontjából a reprezentativitást.

Egy olyan kar van, ahol az alapsokaság is, és a minta nagysága is viszonylag alacsony, a Művészeti Kar. Mivel a kar súlya meglehetősen alacsony, így ez jelentősen nem befolyásolja a végső eredmények minőségét.

A minta kialakítása során azt a célt tűztük ki, hogy a visszaérkezett kérdőívek/az alapsokaság arány ne haladja meg a 2,5-ös értéket, ez csak egy esetben nem sikerült, viszont a minta elemzésénél ez nem torzítja az eredményeket.

Aránybecslés esetén a kialakult mintanagyságoknak megfelelően a következőkben mutatjuk be az elérhető pontosságot. Ehhez meg kell határozni az *elvárt megbízhatóságot*. Ez szokványosan az ismert ún. 2 szigmaszabálynak megfelelően 95%-os (95,5%), ami (a normális eloszlásnak megfelelően)  $u=z=2$  szorzószámnak felel meg. Amennyiben 90%-os megbízhatósággal is megelégszünk, úgy a pontosság javítható, hiszen a szorzószám  $u=z=1,645$ -re csökken. Aránybecslés esetén a standard hiba képletének megadható egy elméleti maximuma, ami a  $p=0,5$  vagyis az 50%-os  $k/n$  aránynál valósul meg. Ezzel tehát a pontosságot a „legrosszabb” eshetőségre vonatkoztatva adjuk meg.

Mutatók	Hallgatók
Aránybecslés standard hibája $s_p = \sqrt{\frac{p(1-p)}{n} \times (1 - \frac{n}{N})}$	0,010498
$\Delta$ (95%-os megbízhatóság mellett)	$\pm 1,73$ százalékpont
Relatív pontosság ( $\Delta/p$ )	3,45%
$\Delta$ (90%-os megbízhatóság mellett)	$\pm 1,35$ százalékpont
Relatív pontosság ( $\Delta/p$ )	2,69%

Az eredmények azt jelentik, hogy a legkedvezőtlenebb esetben az 50%-os arány intervallumbecslése 95%-os megbízhatósági szinten legalább 48,17% és maximum 51,73% közé esik a vizsgált jelenség aránya. A fenti eredmények a szokványosan elvárt 3 százalékpontos értéknek megfelelnek, illetve a  $p$  arány „kedvezőbb” (0,5-től eltérő) alakulása esetén annál jóval pontosabb becslést tesznek lehetővé.

(Forrás: a 2010-es évi kutatáshoz Tiszbergerné Galambos Mónika statisztikus által adott adatok aktualizálása.)





MAGYARORSZÁG  
KORMÁNYA

Európai Unió  
Európai Szociális  
Alap



**BEFEKTETÉS A JÖVŐBE**

**SZÉCHENYI**

2020

Magyarország első egyeteme®